

PATVIRTINTA

Švenčionių rajono savivaldybės
administracijos direktoriaus

2026 m. vasario 12 d. įsakymu Nr. A-27

(Švenčionių rajono savivaldybės
administracijos direktoriaus

2026 m. balandžio 7 d. įsakymo Nr. A-84
redakcija,

2026 m. birželio d. įsakymo Nr. A-
redakcija)

**SOSNOVSKIO BARŠČIO GAUSOS REGULIAVIMO
ŠVENČIONIŲ RAJONO SAVIVALDYBĖS TERITORIJOJE
2026-2030 M. VEIKSMŲ PLANAS**

TURINYS

1. SOSNOVSKIO BARŠČIO POPULIACIJOS, TERITORIJOS BŪKLĖS APRAŠYMAS IR ĮVERTINIMAS.....	3
1.1. CIRKLIŠKIO SENIŪNIJA.....	4
1.2. MAGŪNŲ SENIŪNIJA	33
1.3. PABRADĖS SENIŪNIJA.....	35
1.4. SARIŲ SENIŪNIJA	38
1.5. SVIRKŲ SENIŪNIJA.....	43
1.6. ŠVENČIONĖLIŲ SENIŪNIJA	44
1.7. ŠVENČIONIŲ SENIŪNIJA	49
2. VEIKSMŲ PLANO TIKSLAS IR UŽDAVINIAI	73
3. VEIKSMŲ PLANO PRIEMONIŲ ĮGYVENDINIMO PLANAS	73
4. VEIKSMŲ PLANO PRIEMONIŲ ĮGYVENDINIMO FINANSAVIMO ŠALTINIAI ..	76
5. VEIKSMŲ PLANO TIKSLINIMAS IR STEBĖSENA.....	76

1. SOSNOVSKIO BARŠČIO POPULIACIJOS, TERITORIJOS BŪKLĖS APRAŠYMAS IR ĮVERTINIMAS

Sosnovskio barščio (*Heracleum sosnowskyi*) gausos reguliavimo Švenčionių rajono savivaldybės teritorijoje 2026–2030 m. veiksmų plano (toliau – Veiksmų planas) teritorija (toliau – teritorija) apima Vilniaus apskrities Švenčionių rajono savivaldybės Cirklišio, Magūnų, Pabradės, Sarių, Svirkų, Švenčionėlių ir Švenčionių seniūnijose valstybei nuosavybės teise priklausančius, laisvos žemės fondo, savivaldybės valdomus ir privačius žemės sklypus. Sklypų, kuriuose auga Sosnovskio barščiai, adresai, vietos centro koordinatės, plotai ir Sosnovskio barščių radaviečių ribos pateikti šiame skyriuje toliau. Bendras Veiksmų plane numatytas teritorijų, kuriose bus vykdomos Sosnovskio barščio augalų naikinimo priemonės, yra 143,15 ha.

Sosnovskio barščio augalų populiacija Veiksmų plano teritorijoje yra gausi (ne pavieniai augalai) ir kasmet didėja, invazinės rūšies augalų užimama teritorija plečiasi, artėja link gyvenamųjų namų. Beveik visa Veiksmų plane aprašyta Sosnovskio barščio augalų populiacija auga urbanizuotose teritorijose, šalia visuomeninių, gyvenamųjų pastatų, rekreacinėse teritorijose, dalis teritorijos patenka į saugomas teritorijas, kultūros paveldo teritorijas.

1.1. CIRKLIŠKIO SENIŪNIJA

1.1.1. Naujasodžio k. Vietos centro koordinatės X: 6109453 Y: 633417. Plotas 3,71206 ha. Radavietė Nr. RAD-HER-SOS-198463.

Valstybinės žemės patikėjimo teise valdomame žemės sklype, privačiuose žemės sklypuose gausiai auga Sosnovskio barščiai.

Sosnovskio barščio radavietė Nr. RAD-HER-SOS-198463 išsidėsčiusi krašto kelio Nr. 102 Vilnius–Švenčionys–Zarasai pusėse dešinėje kelio pusėje augantys Sosnovskio barščiai.

Sklypai

1. Unikalus numeris 4400-4102-8448 (valstybinės žemės patikėjimo teise valdomas žemės sklypas).

2. Unikalus numeris 8610-0002-0106.

3. Unikalus numeris 8610-0002-0107.

4. Unikalus numeris 8610-0002-0108.

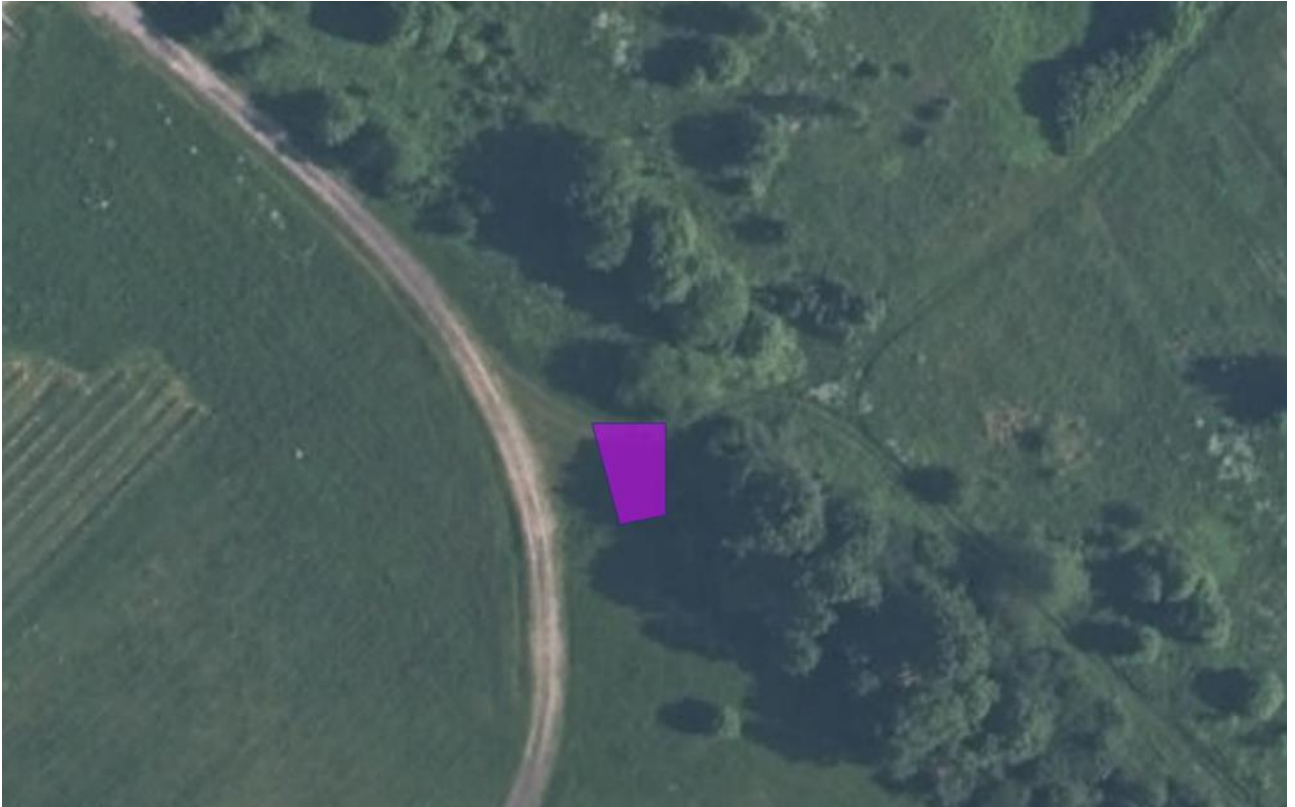
Ši Sosnovskio barščio radavietės dalis patenka į Kunigiškės kraštovaizdžio draustinio teritoriją. Joje augantys Sosnovskio barščio augalai bus 1 kartą per metus (balandžio–birželio mėnesiais) naikinami cheminėmis priemonėmis (herbicidais) ir, esant poreikiui, 1 kartą per metus, liepos–rugpjūčio mėnesiais, šienaujami.



1.1.1 pav. Naujasodžio k. Sosnovskio barščių radavietė Nr. RAD-HER-SOS-198463.

1.1.2. Cirkliškio k. už „VIADA“ degalinės. Vietos centro koordinatės X: 6112014 Y: 636937. Plotas 0,0069 ha. Radavietė Nr. RAD-HER-SOS-106550.

Valstybinėje žemėje gana gausiai auga Sosnovskio barščiai. Visoje teritorijoje augantys Sosnovskio barščio augalai bus 1 kartą per metus (balandžio–rugpjūčio mėnesiais) bus iškasami.



1.1.2 pav. Cirklišio k. Sosnovskio barščių radvietė Nr. RAD-HER-SOS-106550.

1.1.3. Cirklišio k. šalia Labanoro mūšio partizanų kapu. Vietos centro koordinatės X: 611914 Y: 636943. Plotas 0,24695 ha. Radvietė Nr. INVA RAD-HER-SOS-197303.

Valstybinėje žemėje gausiai auga Sosnovskio barščiai. Visoje teritorijoje augantys Sosnovskio barščio augalai bus 1 kartą per metus (balandžio–birželio mėnesiais) naikinami cheminėmis priemonėmis (herbicidais) ir, esant poreikiui, 1 kartą per metus, liepos–rugpjūčio mėnesiais, šienaujami.



1.1.3 pav. Cirklišio k. Sosnovskio barščių radavietė Nr. INVA RAD-HER-SOS-197303.

1.1.4. Cirklišio k. pakelė į nuotekų valymo įrenginius. Vietos centro koordinatės X: 6111060 Y: 636660. Plotas 2,32963 ha. Radavietė Nr. RAD-HER-SOS-109561.

Valstybinės žemės patikėjimo teise valdomame, privačiame žemės sklype ir nesuformuotos valstybinės žemės plote auga pavieniai Sosnovskio barščio augalai. Netoliese esančiose teritorijose valstybinėje žemėje 2021-2025 m. buvo naikinami Sosnovskio barščiai įgyvendinant projektą „Sosnovskio barščio naikinimas Švenčionių rajono savivaldybės teritorijoje“.

Visoje teritorijoje augantys Sosnovskio barščio augalai bus 1 kartą per metus (balandžio–birželio mėnesiais) naikinami cheminėmis priemonėmis (herbicidais) ir, esant poreikiui, 1 kartą per metus, liepos–rugpjūčio mėnesiais, šienaujami.

Sklypai:

1. Unikalus numeris 4400-1213-6093.
2. Unikalus numeris 4400-6807-4557 (valstybinės žemės patikėjimo teisė).



1.1.4 pav. Cirklišio k. Sosnovskio barščių radavietė Nr. RAD-HER-SOS-109561.

1.1.5. Cirklišio k. Vietos centro koordinatės X: 6111127 Y: 637039. Plotas 0,12137 ha. radavietė Nr. RAD-HER-SOS-197836.

Sosnovskio barščiai augs privačiuose žemės sklypuose, kuriuose vykdomos ekologinės žemdirbystės veiklos. Plotas bus šienaujamas 2 kartus per metus (birželio–liepos ir liepos–rugpjūčio mėnesiais), arba Sosnovskio barščiai bus iškasami.

Sklypai:

1. Unikalus numeris 4400-0899-1255.
2. Unikalus numeris 4400-1475-2726.
3. Unikalus numeris 4400-6439-2741 (valstybinės žemės patikėjimo teisė).



1.1.5 pav. Cirklišio k. Sosnovskio barščių radavietė Nr. RAD-HER-SOS-197836.

1.1.6. Cirklišio k. Vietos centro koordinatės X: 611128 Y: 637286. Plotas 1,80378 ha. Radavietė Nr. RAD-HER-SOS-197837.

Sosnovskio barščiai auga suformuotame laisvame valstybinės žemės sklype, nuomojamuose valstybinės žemės sklypuose, nesuformuotos valstybinės žemės plote, privačiuose žemės sklypuose. Visoje teritorijoje augantys Sosnovskio barščio augalai bus 1 kartą per metus (balandžio–birželio mėnesiais) naikinami cheminėmis priemonėmis (herbicidais) ir, esant poreikiui, 1 kartą per metus, liepos–rugpjūčio mėnesiais, šienaujami.

Sklypai:

1. Unikalus numeris 4400-6439-2741 (valstybinės žemės patikėjimo teisė).
2. Unikalus numeris 4400-1216-0366.
3. Unikalus numeris 4400-2640-9010.
4. Unikalus numeris 4400-0931-8276.
5. Unikalus numeris 4400-4628-2451.



1.1.6 pav. Cirklišio k. Sosnovskio barščių radavietė Nr. RAD-HER-SOS-197837.

1.1.7. Cirklišio-Merlino-Salomenkos k. Vietos centro koordinatės X: 6110526 Y: 636958. Plotas 8,98547 ha. Radavietė Nr. RAD-HER-SOS-198483.

Valstybiniame panaudos teise valdomame žemės sklype, nuomojamame valstybinės žemės sklype, sklypais nesuformuotuose valstybinės žemės plotuose, suformuotuose laisvos valstybinės žemės sklypuose, privačiuose žemės sklypuose žemėje gausiai auga Sosnovskio barščiai.

Visoje teritorijoje augantys Sosnovskio barščio augalai bus 1 kartą per metus (balandžio–birželio mėnesiais) naikinami cheminėmis priemonėmis (herbicidais) ir, esant poreikiui, 1 kartą per metus, liepos–rugpjūčio mėnesiais, šienaujami.

Sklypai:

Cirklišio k.:

1. Unikalus numeris 4400-1861-8907.
2. Unikalus numeris 4400-2034-5222.
3. Unikalus numeris 4400-1215-9923.
4. Unikalus numeris 4400-1250-7683.
5. Unikalus numeris 4400-0961-9438.
6. Unikalus numeris 4400-6336-5456.
7. Unikalus numeris 4400-2640-9243.
8. Unikalus numeris 4400-2304-5841.

9. Unikalus numeris 4400-5239-6760.

10. Unikalus numeris 4400-1250-7629.

11. Unikalus numeris 4400-6336-5456.

Merlino k.:

10. Unikalus numeris 4400-2608-0013.

Salomenkos k.:

11. Unikalus numeris 4400-5123-9793 (valstybinės žemės patikėjimo teisė).



1.1.7 pav. Cirklišio-Merlino-Salomenkos k. Sosnovskio barščių radavietė Nr. RAD-HER-SOS-198483.

1.1.8. Merlino k. Vietos centro koordinatės X: 6110336 Y: 637401. Plotas 3,84188 ha. Radavietė Nr. RAD-HER-SOS-109540.

Nesuformuotos valstybinės žemės plote, privačiuose žemės sklypuose, nuomojamame valstybinės žemės sklype augantys Sosnovskio barščio augalai bus 1 kartą per metus (balandžio–birželio mėnesiais) naikinami cheminėmis priemonėmis (herbicidais) ir, esant poreikiui, 1 kartą per metus, liepos–rugpjūčio mėnesiais, šienaujami.

Sklypai:

1. Unikalus numeris 4400-5804-0674.
2. Unikalus numeris 4400-5778-4100.
3. Unikalus numeris 4400-3142-6443.
4. Unikalus numeris 4400-2608-0013.
5. Unikalus numeris 4400-1250-9378.



1.1.8 pav. Merlino k. Sosnovskio barščių radavietė Nr. RAD-HER-SOS-109540.

1.1.9. Salomenkos k. Vietos centro koordinatės X: 6109726 Y: 636922. Plotas 2,14085 ha. Radavietė Nr. RAD-HER-SOS-197748.

Nesuformuotos valstybinės žemės plote, nuomojamame valstybinės žemės sklype, privačiame žemės sklype augantys Sosnovskio barščiai bus 1 kartą per metus (balandžio–birželio mėnesiais) naikinami cheminėmis priemonėmis (herbicidais) ir, esant poreikiui, 1 kartą per metus, liepos–rugpjūčio mėnesiais, šienaujami.

Sklypai:

1. Unikalus numeris 4400-5258-4459.
2. Unikalus numeris 4400-3142-6502.



1.1.9 pav. Salomenkos k. Sosnovskio barščių radavietė Nr. RAD-HER-SOS-197748.

1.1.10. Cirklišio k. Pergalės g. Vietos centro koordinatės X: 6111958 Y: 635800. Plotas 0,35594 ha. Radaviečių Nr. RAD-HER-SOS-109737 ir RAD-HER-SOS-197730.

Nesuformuotos valstybinės žemės plote, privačiame žemės sklype ir išnuomotame valstybinės žemės sklype auga pavieniai Sosnovskio barščio augalai.

Šalia esančioje teritorijoje valstybinėje žemėje 2021-2025 m. buvo naikinami Sosnovskio barščiai įgyvendinant projektą „Sosnovskio barščio naikinimas Švenčionių rajono savivaldybės teritorijoje“.

Visoje teritorijoje augantys Sosnovskio barščio augalai bus 1 kartą per metus (balandžio–birželio mėnesiais) naikinami cheminėmis priemonėmis (herbicidais) ir, esant poreikiui, 1 kartą per metus, liepos–rugpjūčio mėnesiais, šienaujami arba iškasami.

Sklypai:

1. Unikalus numeris 4400-4627-6099.
2. Unikalus numeris 4400-3773-6864.



1.1.10 pav. Cirklišio k. Pergalės g. Sosnovskio barščių radavietės Nr. RAD-HER-SOS-109737 ir RAD-HER-SOS-197730.

1.1.11. Cirklišio k. upės Dobis pakrantė. Vietos centro koordinatės X: 6112193 Y: 635663. Plotas 0,21019 ha. Radavietė Nr. RAD-HER-SOS-169307.

Sklypais nesuformuotos valstybinės žemės plote upės Dobis pakrantėje augantys Sosnovskio barščiai bus šienaujami 2 kartus per metus (birželio–liepos ir liepos–rugpjūčio mėnesiais), arba iškasami.



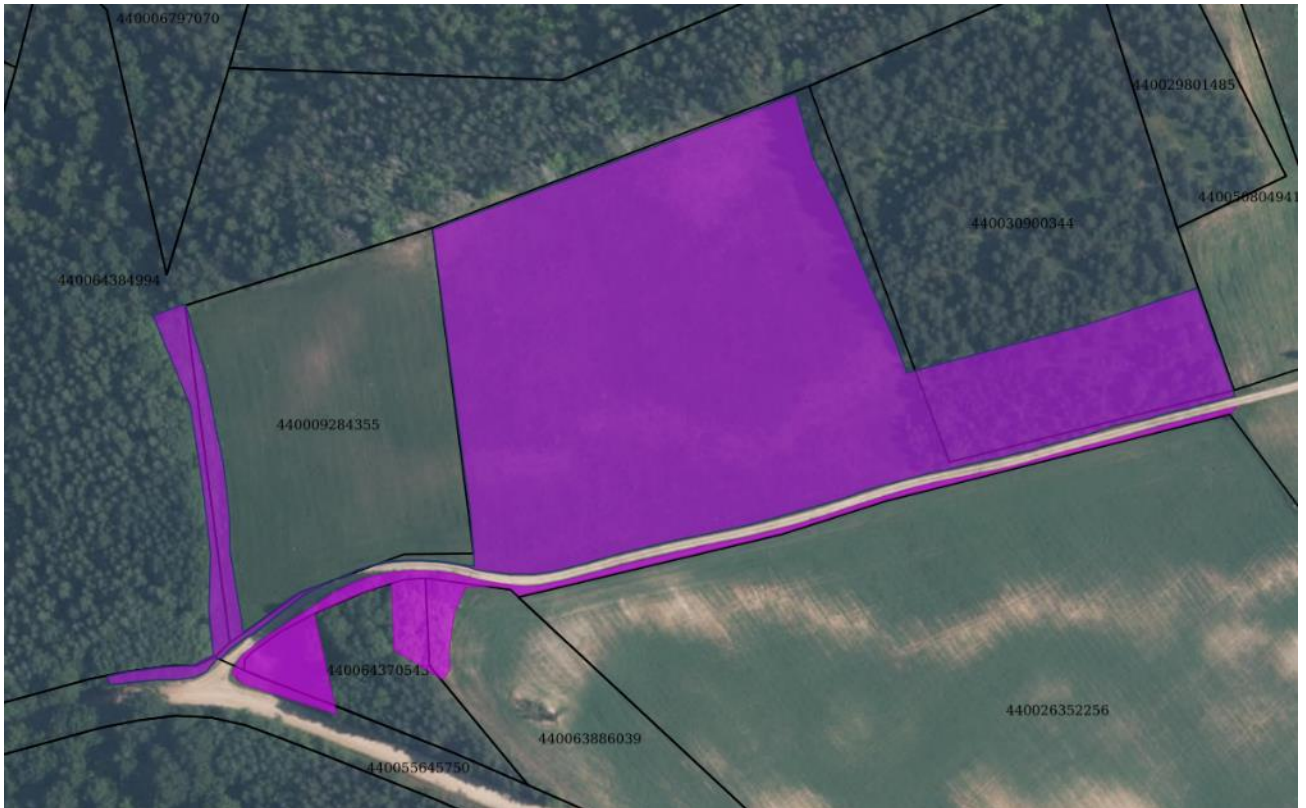
1.1.12 pav. Margumiškio k.-Kazliškės k. Sosnovskio barščių radavietė Nr. RAD-HER-SOS-169306.

1.1.13. Ragaučinos-Margumiškio k. Vietos centro koordinatės X: 6112725 Y: 635130. Plotas 2,90558 ha. Radavietės Nr. RAD-HER-SOS-197731 ir RAD-HER-SOS-109729.

Nesuformuotos valstybinės žemės plotuose, valstybinės žemės patikėjimo teise valdomame žemės sklype, privačiuose žemės sklypuose ir išnuomotoje valstybinėje žemėje augantys Sosnovskio barščio augalai bus 1 kartą per metus (balandžio–birželio mėnesiais) naikinami cheminėmis priemonėmis (herbicidais) ir, esant poreikiui, 1 kartą per metus, liepos–rugpjūčio mėnesiais, šienaujami.

Sklypai:

1. Unikalus numeris 4400-0928-4355.
2. Unikalus numeris 4400-6388-6039.
3. Unikalus numeris 4400-3090-0344.
4. Unikalus numeris 4400-5564-5750 (valstybinės žemės patikėjimo teisė).
5. Unikalus numeris 4400-6437-0543 (valstybinės žemės patikėjimo teisė).
6. Unikalus numeris 4400-6438-4994 (valstybinės žemės patikėjimo teisė).



1.1.13 pav. Ragaučinos-Margumiškio k. Sosnovskio barščių radavietės Nr. RAD-HER-SOS-197731 ir RAD-HER-SOS-109729.

1.1.14. Vaiškūnų k. Vietos centro koordinatės X: 6111860 Y: 633769. Plotas 3,5024 ha. Radavietė Nr. RAD-HER-SOS-169311.

Nesuformuotos valstybinės žemės plotuose, privačiuose žemės sklypuose ir išnuomotoje valstybinėje žemėje gausiai auga Sosnovskio barščio augalai. Sosnovskio barščių radavietė yra kaimo teritorijoje labai arti gyvenamųjų namų.

Šalia esančioje teritorijoje valstybinėje žemėje 2021-2025 m. buvo naikinami Sosnovskio barščiai įgyvendinant projektą „Sosnovskio barščio naikinimas Švenčionių rajono savivaldybės teritorijoje“.

Visoje teritorijoje, išskyrus 10 metrų apsaugos zoną iki žemės ūkio paskirties sklypų, kuriuose vykdomos ekologinės žemdirbystės veiklos, ir sklypus, kuriuose vykdomos ekologinės žemdirbystės veiklos, augantys Sosnovskio barščio augalai bus 1 kartą per metus (balandžio–birželio mėnesiais) naikinami cheminėmis priemonėmis (herbicidais) ir 1 kartą per metus liepos–rugpjūčio mėnesiais (esant poreikiui) šienaujami. Plotas – 1,8174 ha.

10 metrų apsaugos zonoje iki žemės ūkio paskirties sklypų, kuriuose vykdomos ekologinės žemdirbystės veiklos, ir sklypuose, kuriuose vykdomos ekologinės žemdirbystės veiklos, bus šienaujama 2 kartus per metus (birželio–liepos ir liepos–rugpjūčio mėnesiais), arba augantys pavieniai Sosnovskio barščiai bus iškasami. Plotas – 1,6850 ha.

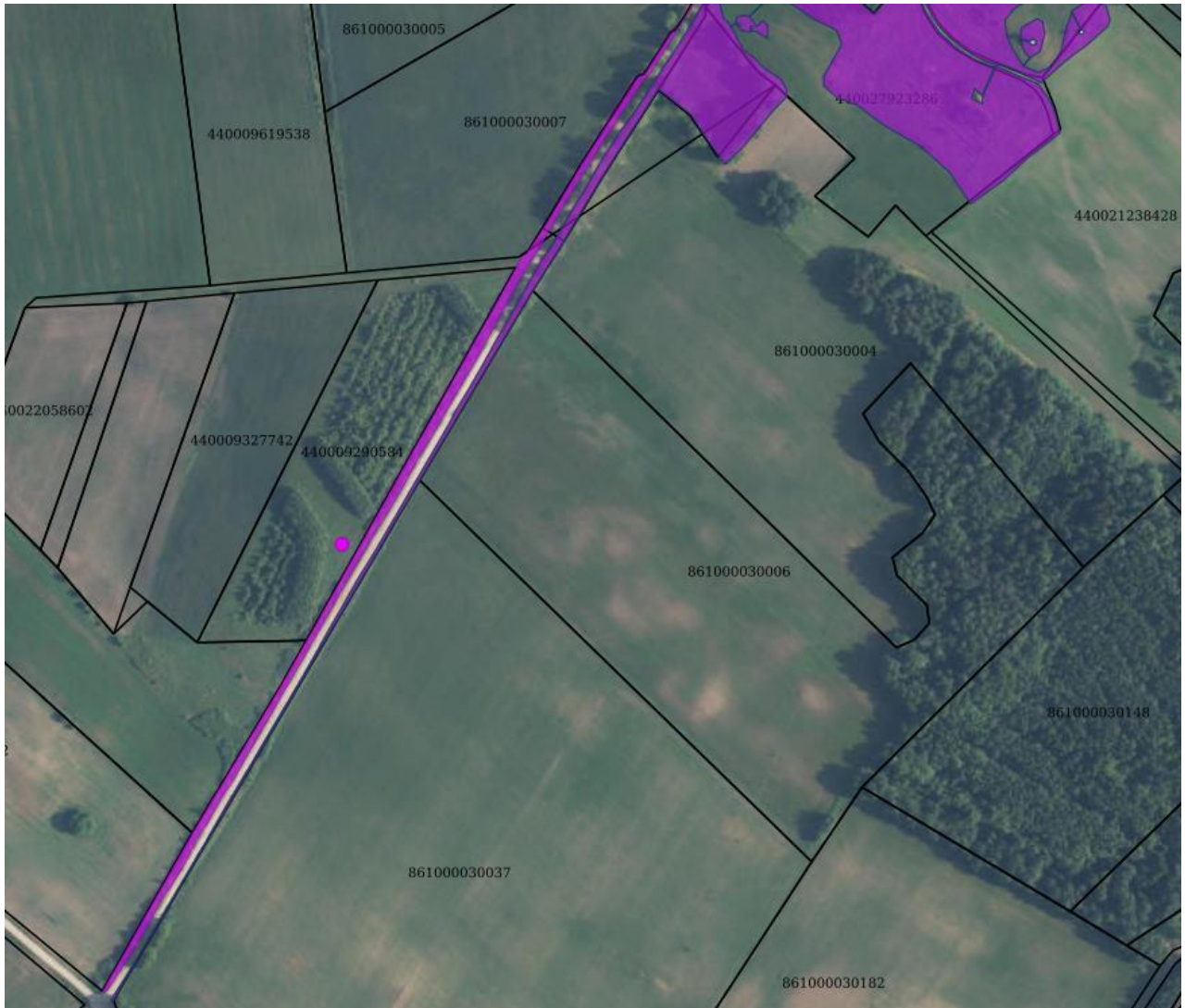
Sklypai:

1. Unikalus numeris 4400-0953-0027.
2. Unikalus numeris 4400-3079-7550.
3. Unikalus numeris 4400-2792-3802.
4. Unikalus numeris 4400-2123-8428.
5. Unikalus numeris 4400-2792-3286.
6. Unikalus numeris 8610-0003-0007.

7. Unikalus numeris 4400-5564-5750 (valstybinės žemės patikėjimo teisė).
8. Unikalus numeris 8610-0003-0004.
9. Unikalus numeris 8610-0003-0006.
10. Unikalus numeris 4400-5442-6503.
11. Unikalus numeris 8610-0003-0037.
12. Unikalus numeris 4400-0929-0540.



1.1.14.1 pav. Vaiškūnų k. Sosnovskio barščių radavietė Nr. RAD-HER-SOS-169311.



1.1.14.2 pav. Vaiškūnų k. Sosnovskio barščių radavietė Nr. RAD-HER-SOS-169311 (tęsinys).

1.1.15. Vaiškūnų k. Vietos centro koordinatės X: 6112056 Y: 633634. Plotas 2,07472 ha. Radavietė Nr. RAD-HER-SOS-195870.

Išnuomotame valstybinės žemės sklype, privačiuose žemės sklypuose gausiai auga Sosnovskio barščio augalai. Sosnovskio barščių radavietė yra kaimo teritorijoje labai arti gyvenamųjų namų.

Šalia esančioje teritorijoje valstybinėje žemėje 2021-2025 m. buvo naikinami Sosnovskio barščiai įgyvendinant projektą „Sosnovskio barščio naikinimas Švenčionių rajono savivaldybės teritorijoje“.

Visoje teritorijoje, išskyrus 10 metrų apsaugos zoną iki žemės ūkio paskirties sklypų, kuriuose vykdomos ekologinės žemdirbystės veiklos, ir sklypus, kuriuose vykdomos ekologinės žemdirbystės veiklos, augantys Sosnovskio barščio augalai bus 1 kartą per metus (balandžio–birželio mėnesiais) naikinami cheminėmis priemonėmis (herbicidais) ir 1 kartą per metus liepos–rugpjūčio mėnesiais (esant poreikiui) šienaujami. Plotas – 1,11052 ha.

10 metrų apsaugos zonoje iki žemės ūkio paskirties sklypų, kuriuose vykdomos ekologinės žemdirbystės veiklos, ir sklypuose, kuriuose vykdomos ekologinės žemdirbystės veiklos, bus



1.1.16.1 pav. Vaiškūnų k. Sosnovskio barščių radvietė Nr. RAD-HER-SOS-197814.



1.1.16.1 pav. (tęsinys). Vaiškūnų k. Sosnovskio barščių radavietė Nr. RAD-HER-SOS-197814.

1.1.17. Kunigiškės k. Vietos centro koordinatės: X: 6108266 Y: 634975. Plotas 2,579 ha. Radavietė Nr. RAD-HER-SOS-197763.

Privačiame žemės sklype gausiai auga Sosnovskio barščio augalai. Sosnovskio barščių radavietė yra kaimo teritorijoje arti gyvenamųjų namų. Visas sklypas patenka į saugomą teritoriją – valstybinį Kunigiškės kraštovaizdžio draustinį.

Visoje teritorijoje augantys Sosnovskio barščio augalai bus 1 kartą per metus (balandžio–birželio mėnesiais) naikinami cheminėmis priemonėmis (herbicidais) ir 1 kartą per metus liepos–rugpjūčio mėnesiais (esant poreikiui) šienaujami.

Sklypas:

1. Unikalus numeris 8610-0002-0178.



1.1.17 pav. Kunigiškės k. Sosnovskio barščių radavietė Nr. RAD-HER-SOS-197763.

1.1.18. Kunigiškės k. Vietos centro koordinatės X: 6108551 Y: 634888. Plotas 0,26376 ha. Radavietė Nr. RAD-HER-SOS-198357.

Privačiuose žemės sklypuose gausiai auga Sosnovskio barščio augalai. Sosnovskio barščių radavietė yra kaimo teritorijoje arti gyvenamųjų namų. Visi sklypai patenka į saugomą teritoriją – valstybinę Kunigiškės kraštovaizdžio draustinį.

Visoje teritorijoje augantys Sosnovskio barščio augalai bus 1 kartą per metus (balandžio–birželio mėnesiais) naikinami cheminėmis priemonėmis (herbicidais) ir 1 kartą per metus liepos–rugpjūčio mėnesiais (esant poreikiui) šienaujami.

Sklypai:

1. Unikalus numeris 8610-0002-0119.
2. Unikalus numeris 8610-0002-0120.
3. Unikalus numeris 4400-2869-1101.



1.1.18 pav. Kunigiškės k. Sosnovskio barščių radavietė Nr. RAD-HER-SOS-198357.

Vietos centro koordinatės X: 6108513 Y: 634803. Plotas 0,27955 ha. Radavietė Nr. RAD-HER-SOS-198356.

Privačiuose žemės sklypuose gausiai auga Sosnovskio barščio augalai. Sosnovskio barščių radavietė yra kaimo teritorijoje arti gyvenamųjų namų. Visi sklypai patenka į saugomą teritoriją – valstybinį Kunigiškės kraštovaizdžio draustinį.

Visoje teritorijoje augantys Sosnovskio barščio augalai bus 1 kartą per metus (balandžio–birželio mėnesiais) naikinami cheminėmis priemonėmis (herbicidais) ir 1 kartą per metus liepos–rugpjūčio mėnesiais (esant poreikiui) šienaujami.

Sklypai:

1. Unikalus numeris 4400-5640-8438.
2. Unikalus numeris 4400-6452-6574.
3. Unikalus numeris 4400-0041-6439.



1.1.19 pav. Kunigiškės k. Sosnovskio barščių radavietė Nr. RAD-HER-SOS-198356.

1.1.20. Kunigiškės k. Vietos centro koordinatės X: 6108264 Y: 635104. Plotas 0,79461 ha. Radavietės Nr. RAD-HER-SOS-198355 ir RAD-HER-SOS-198358.

Nesuformuotos valstybinės žemės plote, privačiuose žemės sklypuose auga pavieniai Sosnovskio barščio augalai. Sosnovskio barščių radavietė yra kaimo teritorijoje arti gyvenamųjų namų. Dalis radavietės (0,1621 ha) patenka į saugomą teritoriją – valstybinį Kunigiškės kraštovaizdžio draustinį.

Visoje teritorijoje augantys Sosnovskio barščio augalai bus 1 kartą per metus (balandžio–birželio mėnesiais) naikinami cheminėmis priemonėmis (herbicidais) ir 1 kartą per metus liepos–rugpjūčio mėnesiais (esant poreikiui) šienaujami.

Sklypai:

1. Unikalus numeris 4400-6444-7541.
2. Unikalus numeris 4400-0041-6393.
3. Unikalus numeris 8610-0002-0112.
4. Unikalus numeris 4400-2897-7677.
5. Unikalus numeris 8610-0002-0126.
6. Unikalus numeris 8610-0002-0124.
7. Unikalus numeris 8610-0002-0185.



1.1.20 pav. Kunigiškės k. Sosnovskio barščių radavietės Nr. RAD-HER-SOS-198355 ir RAD-HER-SOS-198358.

1.1.21. Mylių k. Vietos centro koordinatės X: 6111975 Y: 638922. Plotas 10,57816 ha. Radaviečių Nr. RAD-HER-SOS-197769 ir RAD-HER-SOS-110997.

Nesuformuotos valstybinės žemės plotuose, privačiuose žemės sklypuose ir išnuomotoje valstybinėje žemėje gausiai auga Sosnovskio barščio augalai.

Visoje teritorijoje, išskyrus 10 metrų apsaugos zoną iki žemės ūkio paskirties sklypų, kuriuose vykdomos ekologinės žemdirbystės veiklos, ir sklypus, kuriuose vykdomos ekologinės žemdirbystės veiklos, augantys Sosnovskio barščio augalai bus 1 kartą per metus (balandžio–birželio mėnesiais) naikinami cheminėmis priemonėmis (herbicidais) ir 1 kartą per metus liepos–rugpjūčio mėnesiais (esant poreikiui) šienaujami. Plotas – 8,57076 ha.

10 metrų apsaugos zonoje iki žemės ūkio paskirties sklypų, kuriuose vykdomos ekologinės žemdirbystės veiklos, ir sklypuose, kuriuose vykdomos ekologinės žemdirbystės veiklos, bus šienaujama 2 kartus per metus (birželio–liepos ir liepos–rugpjūčio mėnesiais), arba augantys pavieniai Sosnovskio barščiai bus iškasami. Plotas – 2,0074 ha.

Sklypai:

1. Unikalus numeris 4400-1522-2743.
2. Unikalus numeris 4400-1546-2912.
3. Unikalus numeris 4400-5698-3910.
4. Unikalus numeris 4400-1978-2064.
5. Unikalus numeris 4400-4627-5303.
6. Unikalus numeris 4400-2616-2898.
7. Unikalus numeris 4400-2251-9568.
8. Unikalus numeris 4400-2820-4988.
9. Unikalus numeris 4400-0182-7485.
10. Unikalus numeris 4400-0182-7663.

11. Unikalus numeris 4400-1743-8469.
12. Unikalus numeris 4400-1522-1998.
13. Unikalus numeris 4400-2167-7974.
14. Unikalus numeris 4400-1522-2587.
15. Unikalus numeris 4400-3692-5683.
16. Unikalus numeris 4400-2214-4034.
17. Unikalus numeris 4400-1993-3949.
18. Unikalus numeris 4400-1659-2410.
19. Unikalus numeris 4400-2251-9413.
20. Unikalus numeris 4400-2862-8362.
21. Unikalus numeris 4400-1240-5060.
22. Unikalus numeris 4400-3692-5683.
23. Unikalus numeris 4400-2771-3226.
24. Unikalus numeris 4400-1522-1998.
25. Unikalus numeris 4400-1743-8469.
26. Unikalus numeris 4400-0182-7663.
27. Unikalus numeris 4400-0182-7485.
28. Unikalus numeris 4400-1698-7190.
29. Unikalus numeris 4400-2251-9568.
30. Unikalus numeris 4400-1820-8394.
31. Unikalus numeris 4400-1820-8529.
32. Unikalus numeris 4400-1522-2743.
33. Unikalus numeris 4400-1546-2912.
34. Unikalus numeris 4400-1546-2796.
35. Unikalus numeris 4400-5698-3910.
36. Unikalus numeris 4400-3692-5318.
37. Unikalus numeris 4400-3692-3512.



1.1.21.2 pav. Mylių k. Sosnovskio barščių radvietės Nr. RAD-HER-SOS-197769 ir RAD-HER-SOS-110997 (tęsinys).



1.1.21.2 pav. Mylių k. Sosnovskio barščių radavietės Nr. RAD-HER-SOS-197769 ir RAD-HER-SOS-110997 (tęsinys).

1.1.22. Mylių k. Vietos centro koordinatės X: 6110895 Y: 638626. Plotas 0,8518 ha. Radavietės Nr. RAD-HER-SOS-197829.

Privačiame žemės sklype, kuriame vykdoma ekologinė žemės ūkio veikla, augantys Sosnovskio barščiai bus šienaujami 2 kartus per metus (birželio–liepos ir liepos–rugpjūčio mėnesiais), arba augantys pavieniai Sosnovskio barščiai bus iškasami.

Sklypas:

1. Unikalus numeris 4400-0182-7663.
2. Unikalus numeris 4400-1743-8469.



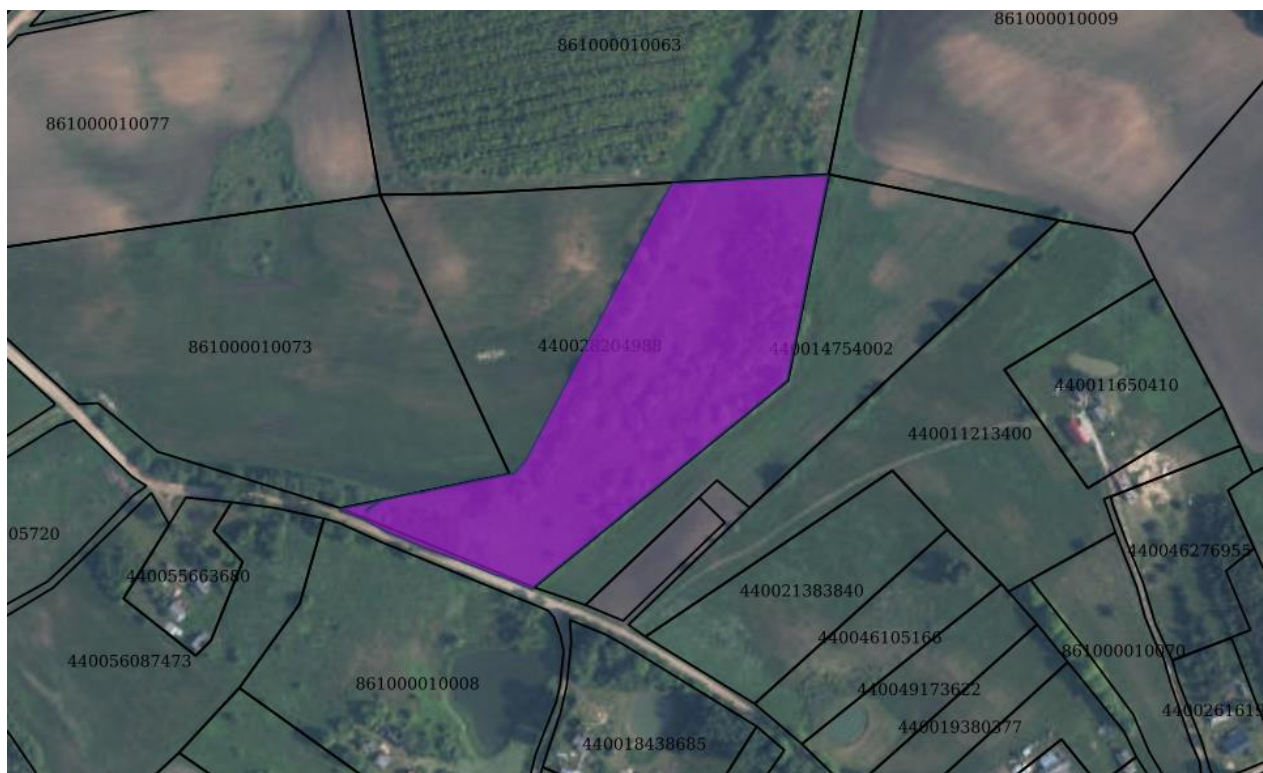
1.1.22 pav. Mylių k. Sosnovskio barščių radavietė Nr. RAD-HER-SOS-197829.

1.1.23. Mylių k. Vietos centro koordinatės X: 6110071 Y: 638845. Plotas 2,6786 ha. Radavietės Nr. RAD-HER-SOS-197772.

Privačiame žemės sklype, kuriame vykdoma ekologinė žemės ūkio veikla, augantys Sosnovskio barščiai bus šienaujami 2 kartus per metus (birželio–liepos ir liepos–rugpjūčio mėnesiais), arba augantys pavieniai Sosnovskio barščiai bus iškasami.

Sklypas:

1. Unikalus numeris 4400-2820-4988.



1.1.23 pav. Mylių k. Sosnovskio barščių radavietė Nr. RAD-HER-SOS-197772.

1.1.24. Poškonių k. Vietos centro koordinatės X: 6112238 Y: 631829. Plotas 0,55904 ha. Radaviečių Nr. RAD-HER-SOS-197819 ir RAD-HER-SOS-197820.

Privačiame žemės sklype ir nesuformuotos valstybinės žemės plote gausiai auga Sosnovskio barščio augalai.

Visoje teritorijoje augantys Sosnovskio barščio augalai bus 1 kartą per metus (balandžio–birželio mėnesiais) naikinami cheminėmis priemonėmis (herbicidais) ir 1 kartą per metus liepos–rugpjūčio mėnesiais (esant poreikiui) šienaujami.

Sklypas:

1. Unikalus numeris 4400-2123-8117.



1.1.24. Poškonių k. Sosnovskio barščio radavietės Nr. RAD-HER-SOS-197819 ir RAD-HER-SOS-197820.

1.2. MAGŪNŲ SENIŪNIJA

1.2.1. Prienų k. Vietos centro koordinatės X: 6084869 Y: 616824. Plotas 1,96119 ha. Radaviečių Nr. RAD-HER-SOS-123671 ir RAD-HER-SOS-198488.

Valstybinėje žemėje ir privačiuose žemės sklypuose augantys Sosnovskio barščio augalai sudaro beveik ištisinį sąžalyną ir užima daugiau kaip 80 proc. radaviečių ploto. Šalia radavietės yra ūkininkų dirbami laukai, teka upė B-2 (kodas 12010211). Radavietes skiria vietinės reikšmės kelias.

Visoje teritorijoje, išskyrus upės B-2 pakrantės apsaugos juostos dalį, kurioje herbicidus naudoti draudžiama (1 m atstumu iki paviršinio vandens telkinio, kaip tai nurodyta augalų apsaugos produktų etiketėse: <https://vatzum.lrv.lt/media/viesa/saugykla/2023/10/bikN8byK2G8.pdf>, https://vatzum.lrv.lt/public/canonical/1726037301/22037/Nuance%20LT_Etikete_2024-09-11.pdf; taip pat žr. Lietuvos Respublikos specialiųjų žemės naudojimo sąlygų įstatymo 100 straipsnio 1 dalies 2 punktą: paviršinių vandens telkinių pakrantės apsaugos juostose draudžiama naudoti cheminius augalų apsaugos produktus, išskyrus augalų apsaugos produktų naudojimą invaziniams augalams naikinti), augantys Sosnovskio barščio augalai bus 1 kartą per metus (balandžio–birželio mėnesiais) naikinami cheminėmis priemonėmis (herbicidais) ir 1 kartą per metus liepos–rugpjūčio mėnesiais (esant poreikiui) šienaujami. Plotas – 1,93559 ha.

1 m pločio juosta palei B-2 upę (abiejose kranto pusėse, plotas – 0,0256 ha) bus šienaujama 2 kartus per metus (birželio–liepos ir liepos–rugpjūčio mėnesiais), arba Sosnovskio barščio augalai bus iškasami.

Sklypai:

Prienų k.:

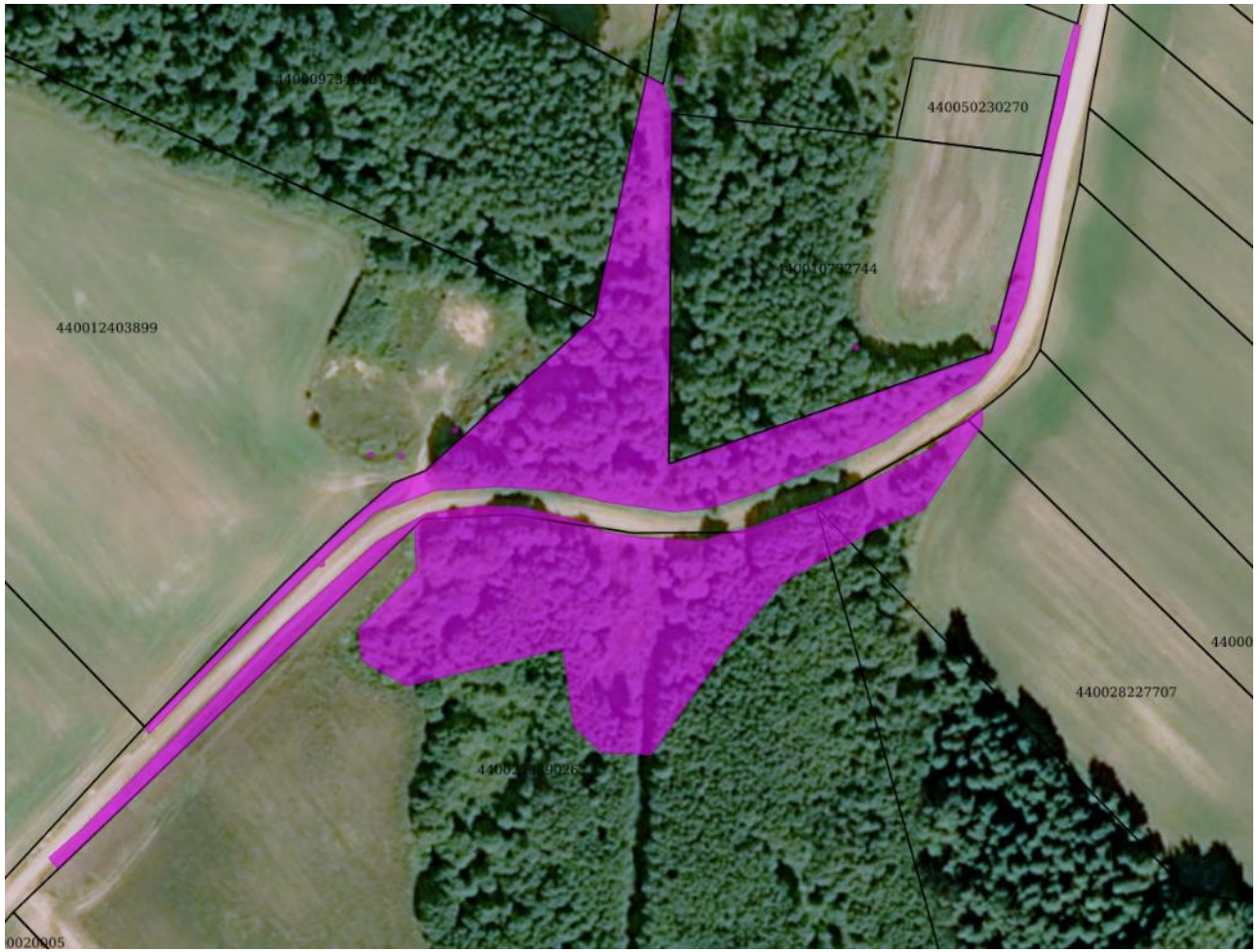
1. Unikalus numeris 4400-2233-9026.

2. Unikalus numeris 4400-2822-7707.

Andriukėnų k.:

3. Unikalus numeris 4400-0964-6724.

4. Unikalus numeris 4400-1073-2744.



1.2.1 pav. Prienų k. Sosnovskio barščių radavietės Nr. RAD-HER-SOS-123671 ir RAD-HER-SOS-198488.

1.3. PABRADĖS SENIŪNIJA

1.3.1. Pabradės m. Šlaito g.-Lakštingalų g.-Pušaitės 12-oji g. Vietos centro koordinatės X: 6096896 Y: 613690. Plotas 19,72489 ha. Radaviečių Nr. RAD-HER-SOS-192568 ir RAD-HER-SOS-192572.

Valstybinėje žemėje ir privačiuose žemės sklypuose augantys Sosnovskio barščio augalai pasklidę po visą kontūrą ir užima nuo 20 iki 40 proc. radavietės ploto. Šalia Sosnovskio barščių radavietės yra gyvenamoji teritorija.

Šalia esančioje teritorijoje valstybinėje žemėje 2021-2025 m. buvo naikinami Sosnovskio barščiai įgyvendinant projektą „Sosnovskio barščio naikinimas Švenčionių rajono savivaldybės teritorijoje“.

Visoje teritorijoje augantys Sosnovskio barščio augalai bus 1 kartą per metus (balandžio–birželio mėnesiais) naikinami cheminėmis priemonėmis (herbicidais) ir 1 kartą per metus liepos–rugpjūčio mėnesiais (esant poreikiui) šienaujami arba iškasami.

Sklypai:

1. Unikalus numeris 8644-0011-0061 (valstybinės žemės patikėjimo teise valdo Švenčionių rajono savivaldybė);

1. Unikalus numeris 4400-1498-1709.

2. Unikalus numeriai: 4400-5143-6181, 4400-5143-6270, 4400-5144-1326, 4400-5144-1037, 4400-5145-4069.

3. Unikalus numeris 4400-5145-4169.

4. Unikalus numeris 4400-5145-5988.

5. Unikalus numeriai: 4400-5193-8797, 4400-5194-1803, 4400-5197-0160, 4400-5197-1370, 4400-5194-1914, 4400-5197-0171, 4400-5198-0735, 4400-5198-0724, 4400-5197-8371, 4400-5197-8893, 4400-5194-6600, 4400-5194-6622, 4400-5194-5625, 4400-5194-4593, 4400-5194-5636, 4400-5197-8382, 4400-5197-8871.

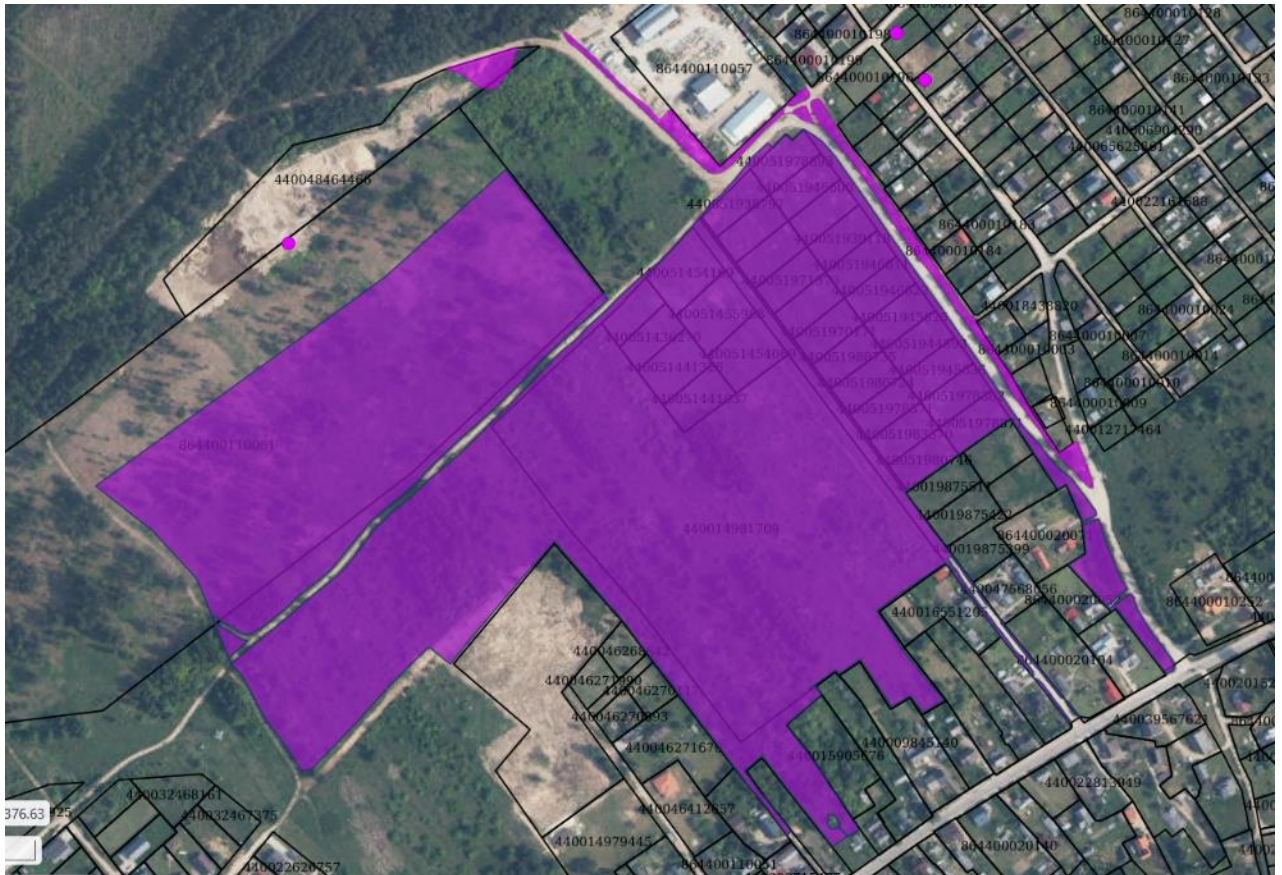
6. Unikalus numeris 4400-5193-9107.

7. Unikalus numeris 4400-5193-9118.

8. Unikalus numeris 4400-5198-0746.

9. Unikalus numeris 4400-5198-3370.

10. Unikalus numeris 4400-5280-4809 (valstybinės žemės patikėjimo teise valdo akcinė bendrovė „Via Lietuva“).



1.3.1 pav. Pabradės m. Šlaito g.-Lakštingalų g.-Pušaitės 12-osios g. Sosnovskio barščių radavietės Nr. RAD-HER-SOS-192568 ir RAD-HER-SOS-192572.

1.3.2. Vilniaus g. 80, Pabradės m. Vietos centro koordinatės X: 6095129 Y: 612605. Plotas 0,05038 ha. Radavietės Nr. RAD-HER-SOS-195828.

Valstybinėje žemėje augantys Sosnovskio barščio augalai pasklidę po visą kontūrą ir užima nuo 20 iki 40 proc. radavietės ploto. Sosnovskio barščiai auga miesto teritorijoje, socialinio būsto kieme.

Visoje teritorijoje augantys Sosnovskio barščio augalai bus 1 kartą per metus (balandžio–birželio mėnesiais) naikinami cheminėmis priemonėmis (herbicidais) ir 1 kartą per metus liepos–rugpjūčio mėnesiais (esant poreikiui) šienaujami arba iškasami.

Sklypas:

1. Unikalus numeris 8644-0008-0011.



1.3.2 pav. Pabradės m. Vilniaus g. 80 Sosnovskio barščių radavietė Nr. RAD-HER-SOS-195828.

1.4. SARIŲ SENIŪNIJA

1.4.1. Matusonių k. Vietos centro koordinatės X: 6106857 Y: 628805. Plotas 7,83078 ha. Radavietė Nr. RAD-HER-SOS-197853.

Sklypais nesuformuotuose valstybinės žemės plotuose, privačiuose žemės sklypuose gana gausiai auga Sosnovskio barščio augalai.

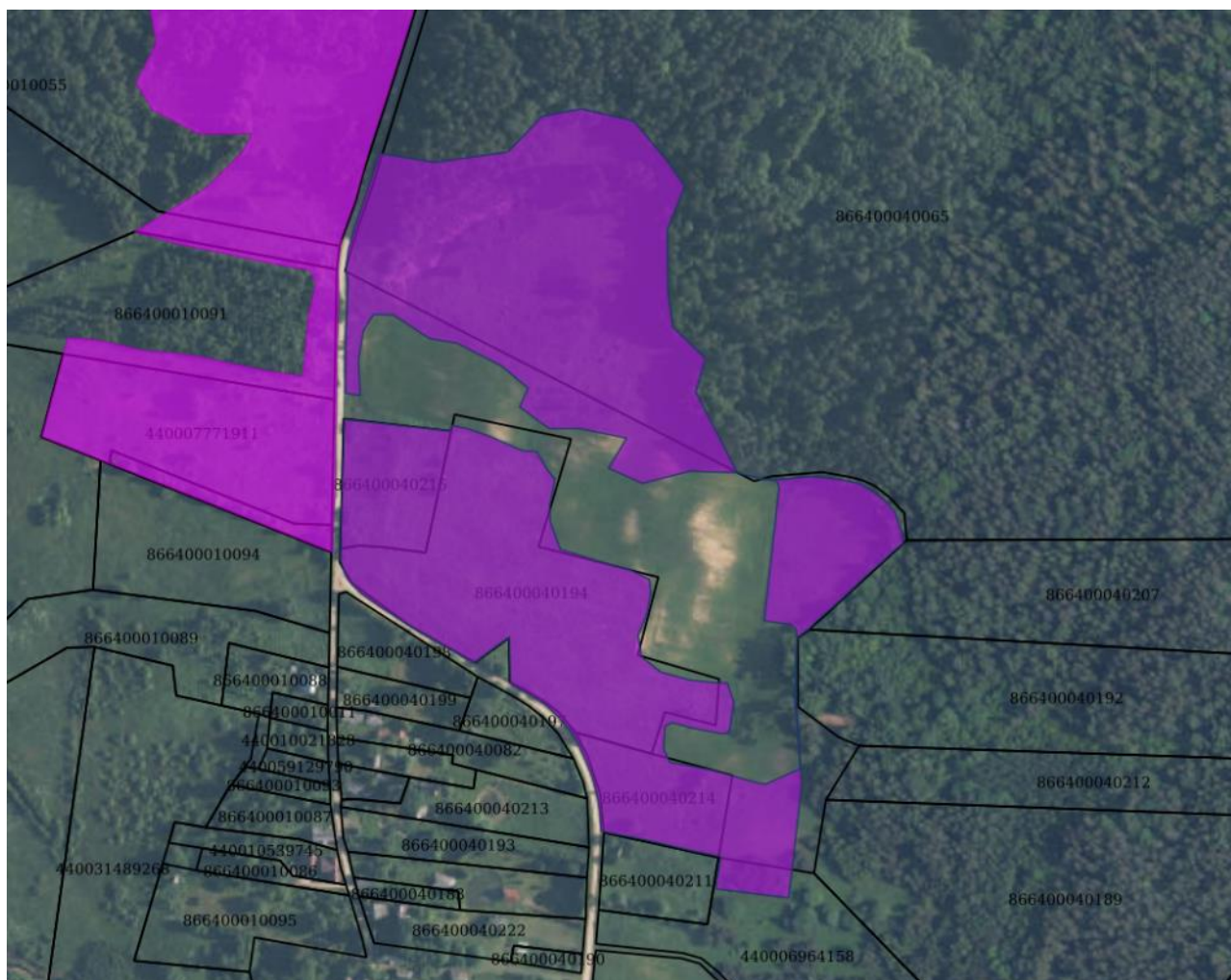
Šalia esančiose teritorijose valstybinėje žemėje 2021-2025 m. buvo naikinami Sosnovskio barščiai įgyvendinant projektą „Sosnovskio barščio naikinimas Švenčionių rajono savivaldybės teritorijoje“.

Visoje teritorijoje, išskyrus 10 metrų apsaugos zoną iki žemės ūkio paskirties sklypų, kuriuose vykdomos ekologinės žemdirbystės veiklos, ir sklypus, kuriuose vykdomos ekologinės žemdirbystės veiklos, augantys Sosnovskio barščio augalai bus 1 kartą per metus (balandžio–birželio mėnesiais) naikinami cheminėmis priemonėmis (herbicidais) ir 1 kartą per metus liepos–rugpjūčio mėnesiais (esant poreikiui) šienaujami. Plotas – 6,79078 ha.

10 metrų apsaugos zonoje iki žemės ūkio paskirties sklypų, kuriuose vykdomos ekologinės žemdirbystės veiklos, ir sklypuose, kuriuose vykdomos ekologinės žemdirbystės veiklos, bus šienaujama 2 kartus per metus (birželio–liepos ir liepos–rugpjūčio mėnesiais), arba augantys pavieniai Sosnovskio barščiai bus iškasami. Plotas – 1,04 ha.

Sklypai:

1. Unikalus numeris 8664-0004-0214.
2. Unikalus numeris 8664-0004-0215.
3. Unikalus numeris 8664-0004-0194.
4. Unikalus numeris 8664-0004-0065.
5. Unikalus numeris 4400-0696-4158.



1.4.1 pav. Matusonių k. Sosnovskio barščių radavietė Nr. RAD-HER-SOS-197853.

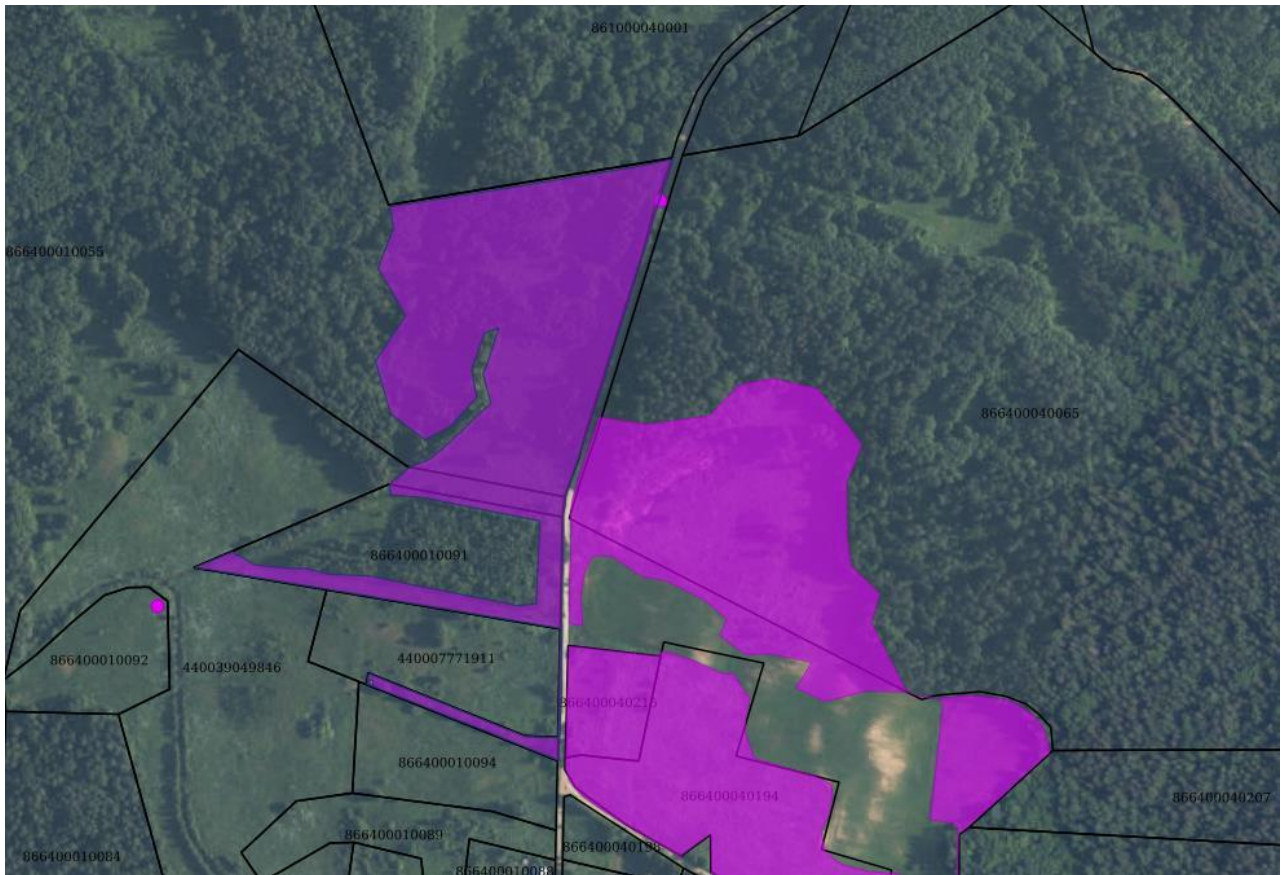
1.4.2. Matusonių k. Vietos centro koordinatės X: 6106986 Y: 628664. Plotas 4,58162 ha. Radavietė Nr. RAD-HER-SOS-135855.

Sklypais nesuformuotuose valstybinės žemės plotuose, privačiuose žemės sklypuose gana gausiai auga Sosnovskio barščio augalai.

Visoje teritorijoje augantys Sosnovskio barščio augalai bus 1 kartą per metus (balandžio–birželio mėnesiais) naikinami cheminėmis priemonėmis (herbicidais) ir 1 kartą per metus liepos–rugpjūčio mėnesiais (esant poreikiui) šienaujami.

Sklypai:

1. Unikalus numeris 8664-0001-0055.
2. Unikalus numeris 4400-3904-9846.
3. Unikalus numeris 8664-0001-0091.
4. Unikalus numeris 4400-0777-0947.



1.4.2 pav. Matusonių k. Sosnovskio barščių radavietė Nr. RAD-HER-SOS-135855.

1.4.3. Matusonių k. Vietos centro koordinatės X: 6106299 Y: 628642. Plotas 0,24069 ha. Radavietė Nr. RAD-HER-SOS-192579.

Nesuformuotos valstybinės žemės plote ir privataus asmens iš valstybės nuomojamame žemės sklype gana gausiai auga Sosnovskio barščio augalai.

Atsižvelgiant į tai, kad žemės sklype plėtojama ekologinė žemdirbystė, Sosnovskio barščio augalais apaugęs plotas bus šienaujamas 2 kartus per metus (birželio–liepos ir liepos–rugpjūčio mėnesiais) arba Sosnovskio barščio augalai bus iškasami.

Sklypas:

1. Unikalus numeris 4400-4472-2548.



1.4.3 pav. Matusonių k. Sosnovskio barščių radavietė Nr. RAD-HER-SOS-192579.

1.4.4. Matusonių k. Vietos centro koordinatės X: 6106248 Y: 628595. Plotas 0,7264 ha. Radavietė Nr. RAD-HER-SOS-135791.

Privačiame žemės sklype gausiai auga Sosnovskio barščio augalai.

Visoje teritorijoje augantys Sosnovskio barščio augalai bus 1 kartą per metus (balandžio–birželio mėnesiais) naikinami cheminėmis priemonėmis (herbicidais) ir 1 kartą per metus liepos–rugpjūčio mėnesiais (esant poreikiui) šienaujami.

Sklypas:

1. Unikalus numeris 4400-0694-1628.



1.4.4 pav. Matusonių k. Sosnovskio barščių radavietė Nr. RAD-HER-SOS-135791.

1.5. SVIRKŲ SENIŪNIJA

1.5. Bačkininkų k. Mokyklos g. Vietos centro koordinatės X: 6117139 Y: 650013. Plotas 0,0410 ha. Radavietės Nr. RAD-HER-SOS-197764.

Sosnovskio barščiai auga nesuformuotos valstybinės žemės plote šalia ūkininko sandėlio. Visoje teritorijoje augantys Sosnovskio barščio augalai bus 1 kartą per metus (balandžio– birželio mėnesiais) naikinami cheminėmis priemonėmis (herbicidais) ir 1 kartą per metus liepos–rugsjūčio mėnesiais (esant poreikiui) šienaujami.



1.5 pav. Bačkininkų k. Mokyklos g. Sosnovskio barščių radavietė Nr. RAD-HER-SOS-197764.

1.6. ŠVENČIONĖLIŲ SENIŪNIJA

1.6.1. Dotenėnų k. Vietos centro koordinatės X: 6113025 Y: 627568. Plotas 3,2579 ha. Radavietės Nr. RAD-HER-SOS-197830.

Nesuformuotos valstybinės žemės plote, privačiuose žemės sklypuose ir nuomos pagrindu valdomoje valstybinėje žemėje, buvusio atliekų sąvartyno teritorijoje augantys Sosnovskio barščio augalai bus 1 kartą per metus (balandžio–birželio mėnesiais) naikinami cheminėmis priemonėmis (herbicidais) ir 1 kartą per metus liepos–rugsjūčio mėnesiais (esant poreikiui) šienaujami.

Šalia esančioje teritorijoje valstybinėje žemėje 2021-2025 m. buvo naikinami Sosnovskio barščiai įgyvendinant projektą „Sosnovskio barščio naikinimas Švenčionių rajono savivaldybės teritorijoje“.

Sklypai:

1. Unikalus numeris 4400-2020-3380.
2. Unikalus numeris 4400-1455-2724.
3. Unikalus numeris 4400-0995-7968.
4. Unikalus numeris 4400-1738-4355.
5. Unikalus numeris 4400-2114-9637.
6. Unikalus numeris 4400-1599-6008.



1.6.1 pav. Dotenėnų k. Sosnovskio barščiu radavietė Nr. RAD-HER-SOS-197830.

1.6.2. Dotenėnų k. Vietos centro koordinatės X: 6112715 Y: 627642. Plotas 0,26365 ha. Radavietė Nr. RAD-HER-SOS-197817.

Nesuformuotos valstybinės žemės plote augantys Sosnovskio barščio augalai bus 1 kartą per metus (balandžio–birželio mėnesiais) naikinami cheminėmis priemonėmis (herbicidais) ir 1 kartą per metus liepos–rugpjūčio mėnesiais (esant poreikiui) šienaujami.



1.6.2 pav. Dotenėnų k. Sosnovskio barščių radavietė Nr. RAD-HER-SOS-197830.

1.6.3. Dotenėnų k. Vietos centro koordinatės X: 6112492 Y: 627997. Plotas 11,45818 ha. Radavietės Nr. RAD-HER-SOS-169337.

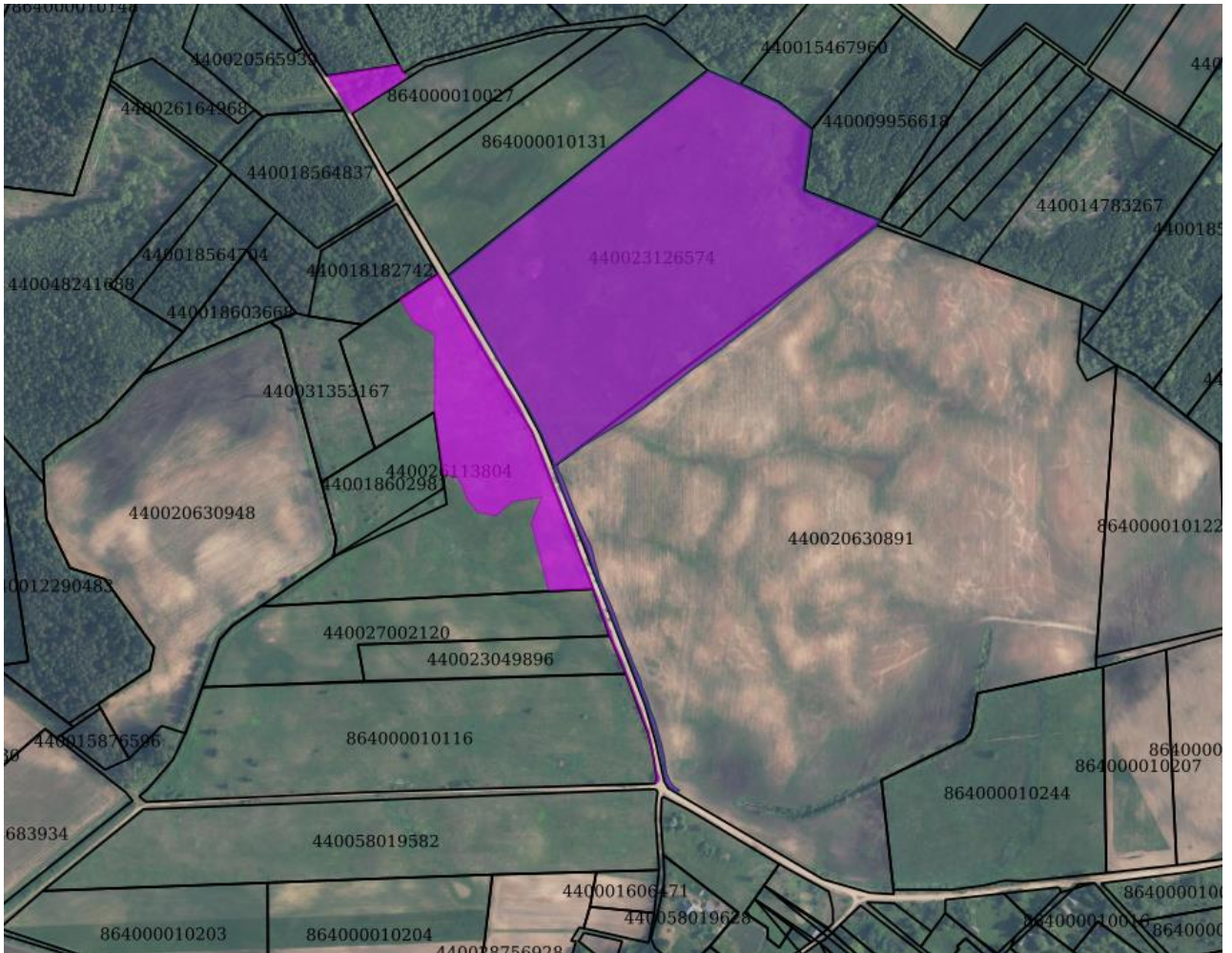
Privačiuose žemės sklypuose ir sklypais nesuformuotos valstybinės žemės plote gausiai auga Sosnovskio barščio augalai.

Šalia esančioje teritorijoje valstybinėje žemėje 2021-2025 m. buvo naikinami Sosnovskio barščiai įgyvendinant projektą „Sosnovskio barščio naikinimas Švenčionių rajono savivaldybės teritorijoje“.

Visoje teritorijoje augantys Sosnovskio barščio augalai bus 1 kartą per metus (balandžio–birželio mėnesiais) naikinami cheminėmis priemonėmis (herbicidais) ir 1 kartą per metus liepos–rugpjūčio mėnesiais (esant poreikiui) šienaujami.

Sklypai:

1. Unikalus numeris 4400-2312-6574.
2. Unikalus numeris 4400-2063-0891.



1.6.3 pav. Dotenėnų k. Sosnovskio barščių radavietė Nr. RAD-HER-SOS-169337.

1.6.4. Dotenėnų k. Vietos centro koordinatės X: 6112381 Y: 627801. Plotas 2,72879 ha. Radavietė Nr. RAD-HER-SOS-169338.

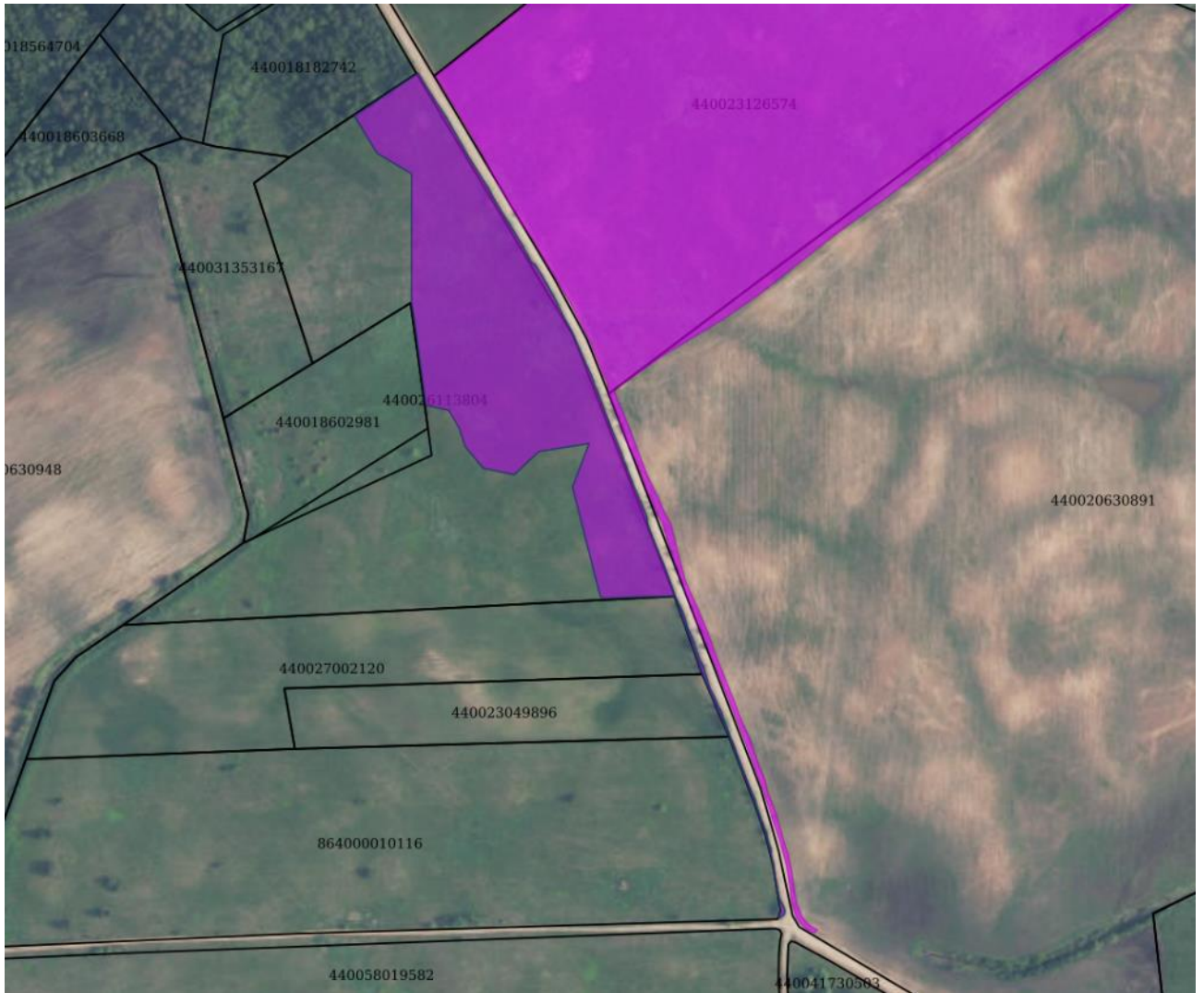
Nesuformuotos valstybinės žemės plote ir nuomojamoje valstybinėje žemėje auga pavieniai Sosnovskio barščio augalai.

Šalia esančioje teritorijoje valstybinėje žemėje 2021-2025 m. buvo naikinami Sosnovskio barščiai įgyvendinant projektą „Sosnovskio barščio naikinimas Švenčionių rajono savivaldybės teritorijoje“.

Visoje teritorijoje augantys Sosnovskio barščio augalai bus 1 kartą per metus (balandžio–birželio mėnesiais) naikinami cheminėmis priemonėmis (herbicidais) ir 1 kartą per metus liepos–rugpjūčio mėnesiais (esant poreikiui) šienaujami.

Sklypas:

1. Unikalus numeris 4400-2611-3804.



1.6.4 pav. Dotenėnų k. Sosnovskio barščių radavietė Nr. RAD-HER-SOS-169338.

1.6.5. Senos Pašaminės k. Vietos centro koordinatės X: 6121820 Y: 631933. Plotas 0,55283 ha. Radavietės Nr. RAD-HER-SOS-108390 ir RAD-HER-SOS-198502.

Nesuformuotos valstybinės žemės plote šalia senų statinių gausiai auga Sosnovskio barščiai. Visoje teritorijoje augantys Sosnovskio barščio augalai bus 1 kartą per metus (balandžio–birželio mėnesiais) naikinami cheminėmis priemonėmis (herbicidais) ir 1 kartą per metus liepos–rugpjūčio mėnesiais (esant poreikiui) šienaujami.



1.6.5 pav. Senos Pašaminės k. Sosnovskio barščių radavietės Nr. RAD-HER-SOS-108390 ir RAD-HER-SOS-198502.

1.7. ŠVENČIONIŲ SENIŪNIJA

1.7.1. Švenčionių m. Statybininkų g. Vietos centro koordinatės X: 6112028 Y: 637528. Plotas 1,34118 ha. Radavietės Nr. RAD-HER-SOS-197714.

Valstybinės žemės sklypas, apaugęs pavieniais Sosnovskio barščio augalais.

Šalia esančioje teritorijoje valstybinėje žemėje 2021-2025 m. buvo naikinami Sosnovskio barščiai įgyvendinant projektą „Sosnovskio barščio naikinimas Švenčionių rajono savivaldybės teritorijoje“.

Visoje teritorijoje augantys Sosnovskio barščio augalai bus 1 kartą per metus (balandžio–birželio mėnesiais) naikinami cheminėmis priemonėmis (herbicidais) ir 1 kartą per metus liepos–rugpjūčio mėnesiais (esant poreikiui) šienaujami.

Sklypai:

1. Unikalus numeris 8680-0008-0044.
2. Unikalus numeris 4400-1821-4703.



1.7.1 pav. Statybininkų g., Švenčionių m. Sosnovskio barščių radavietė Nr. RAD-HER-SOS-197714.

1.7.2. Švenčionių m., Statybininkų g. 16A. Vietos centro koordinatės X: 6111817 Y: 637562. Plotas 0,1801 ha. Radavietės Nr. RAD-HER-SOS-197713.

Nuomos pagrindais valdomame valstybinės žemės sklype gana gausiai auga Sosnovskio barščiai, kurie bus 1 kartą per metus (balandžio–birželio mėnesiais) naikinami cheminėmis priemonėmis (herbicidais) ir 1 kartą per metus liepos–rugpjūčio mėnesiais (esant poreikiui) šienaujami.

Sklypas:

1. Unikalus numeris 4400-1821-4703.



1.7.2 pav. Švenčionių m., Statybininkų g. 16A, radavietė Nr. RAD-HER-SOS-197713.

1.7.3. Statybininkų g. 18, Švenčionių m. Vietos centro koordinatės X: 6111454 Y: 637660. Plotas 0,35614 ha. Radavietės Nr. RAD-HER-SOS-197460.

Nesuformuotos valstybinės žemės plotas ir privačios žemės sklypas apaugęs pavieniais Sosnovskio barščio augalais.

Šalia esančioje teritorijoje valstybinėje žemėje 2021-2025 m. buvo naikinami Sosnovskio barščiai įgyvendinant projektą „Sosnovskio barščio naikinimas Švenčionių rajono savivaldybės teritorijoje“.

Visoje teritorijoje augantys Sosnovskio barščio augalai bus 1 kartą per metus (balandžio–birželio mėnesiais) naikinami cheminėmis priemonėmis (herbicidais) ir 1 kartą per metus liepos–rugpjūčio mėnesiais (esant poreikiui) šienaujami.

Sklypas:

1. Unikalus numeris 4400-5722-9297.



1.7.3 pav. Statybininkų g. 18, Švenčionių m., Sosnovskio barščių radavietė Nr. RAD-HER-SOS-197460.

1.7.4. Švenčionių m. Statybininkų g. Vietos centro koordinatės X 6111395 Y 637704. Plotas 0,3648 ha. Radavietės Nr. RAD-HER-SOS-197712.

Nesuformuotame valstybinės žemės plote augantys Sosnovskio barščio augalai bus 1 kartą per metus (balandžio–birželio mėnesiais) naikinami cheminėmis priemonėmis (herbicidais) ir 1 kartą per metus liepos–rugpjūčio mėnesiais (esant poreikiui) šienaujami.



1.7.4 pav. Švenčionių m. Statybininkų g. Sosnovskio barščių radavietė Nr. RAD-HER-SOS-197712.

1.7.5. Švenčionių m. Statybininku g. Vietos centro koordinatės. Plotas 0,43595 ha. Radavietė Nr. RAD-HER-SOS-197459.

Nesuformuotame valstybinės žemės plote ir valstybinės žemės patikėjimo teise valdomame žemės sklype augantys Sosnovskio barščio augalai bus 1 kartą per metus (balandžio–birželio mėnesiais) naikinami cheminėmis priemonėmis (herbicidais) ir 1 kartą per metus liepos–rugpjūčio mėnesiais (esant poreikiui) šienaujami.

Sklypas:

1. Unikalus numeris 4400-5622-4144 (valstybinės žemės patikėjimo teise valdo AB „Via Lietuva“).



1.7.5 pav. Švenčionių m. Statybininkų g. Sosnovskio barščių radavietė Nr. RAD-HER-SOS-197459.



1.7.5 pav. (tęsinys). Švenčionių m. Statybininkų g. Sosnovskio barščių radavietė Nr. RAD-HER-SOS-197459.



1.7.5 pav. (tęsinys). Švenčionių m. Statybininkų g. Sosnovskio barščių radavietė Nr. RAD-HER-SOS-197459.



1.7.5 pav. (tęsinys). Švenčionių m. Statybininkų g. Sosnovskio barščių radavietė Nr. RAD-HER-SOS-197459.



1.7.5 pav. (tęsinys). Švenčionių m. Statybininkų g. Sosnovskio barščių radavietė Nr. RAD-HER-SOS-197459.

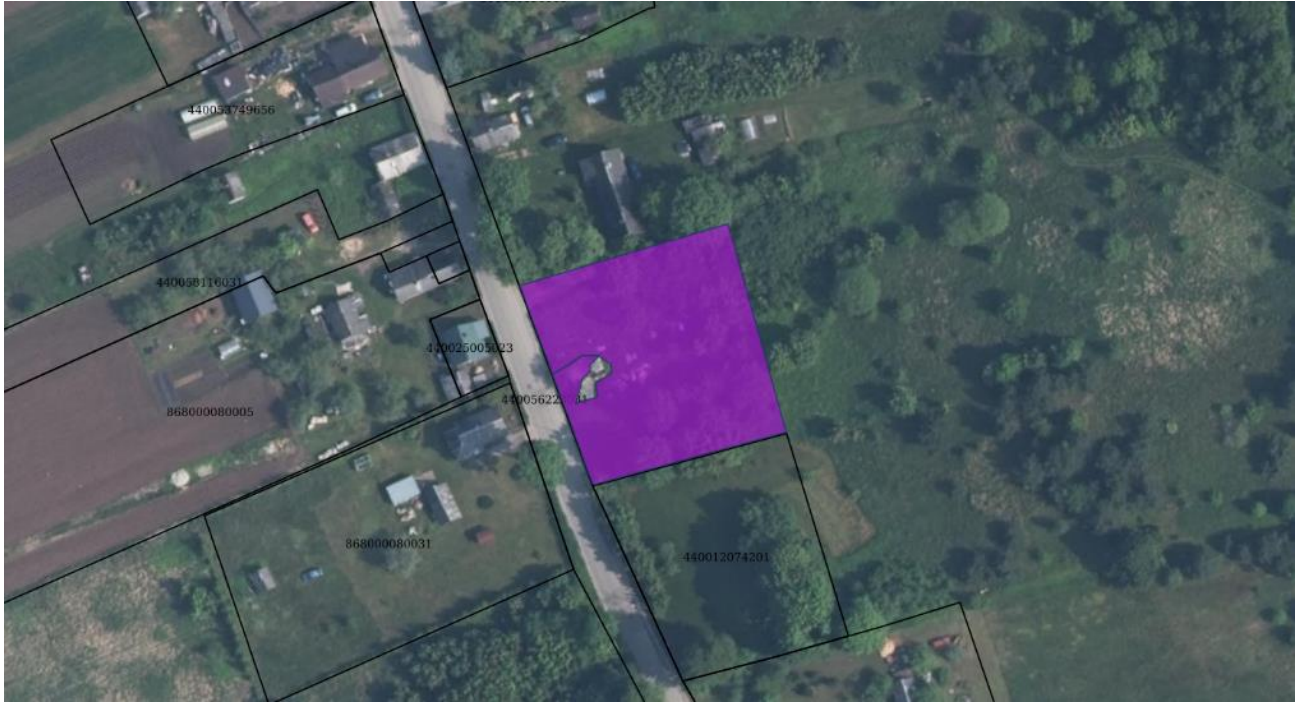
(balandžio–birželio mėnesiais) naikinami cheminėmis priemonėmis (herbicidais) ir 1 kartą per metus liepos–rugpjūčio mėnesiais (esant poreikiui) šienaujami.



1.7.7 pav. Švenčionių m. Aušros g. Sosnovskio barščių radavietė Nr. RAD-HER-SOS-109785.

1.7.8. Švenčionių m. Strūnaičio g. 158. Vietos centro koordinatės X: 6110656 Y: 638172. Plotas 0,19962 ha. Radavietė Nr. RAD-HER-SOS-197815.

Nesuformuotos valstybinės žemės plote augantys Sosnovskio barščio augalai bus 1 kartą per metus (balandžio–birželio mėnesiais) naikinami cheminėmis priemonėmis (herbicidais) ir 1 kartą per metus liepos–rugpjūčio mėnesiais (esant poreikiui) šienaujami.



1.7.8 pav. Švenčionių m. Strūnaičio g. 158 Sosnovskio barščių radavietė Nr. RAD-HER-SOS-197815.

1.7.9. Švenčionių m. Mokyklos g. Koordinatės X: 6113345 Y: 637581. Plotas 0,18931 ha. Radavietės Nr. RAD-HER-SOS-197765.

Nesuformuotame valstybinės žemės plote ir privačiuose žemės sklypuose labai gausiai auga Sosnovskio barščiai.

Šalia esančioje teritorijoje valstybinėje žemėje 2021-2025 m. buvo naikinami Sosnovskio barščiai įgyvendinant projektą „Sosnovskio barščio naikinimas Švenčionių rajono savivaldybės teritorijoje“.

Visoje teritorijoje augantys Sosnovskio barščio augalai bus 1 kartą per metus (balandžio–birželio mėnesiais) naikinami cheminėmis priemonėmis (herbicidais) ir 1 kartą per metus liepos–rugpjūčio mėnesiais (esant poreikiui) šienaujami.

Sklypai:

1. Unikalus numeris 8680-0004-0005.
2. Unikalus numeris 4400-1783-4218.

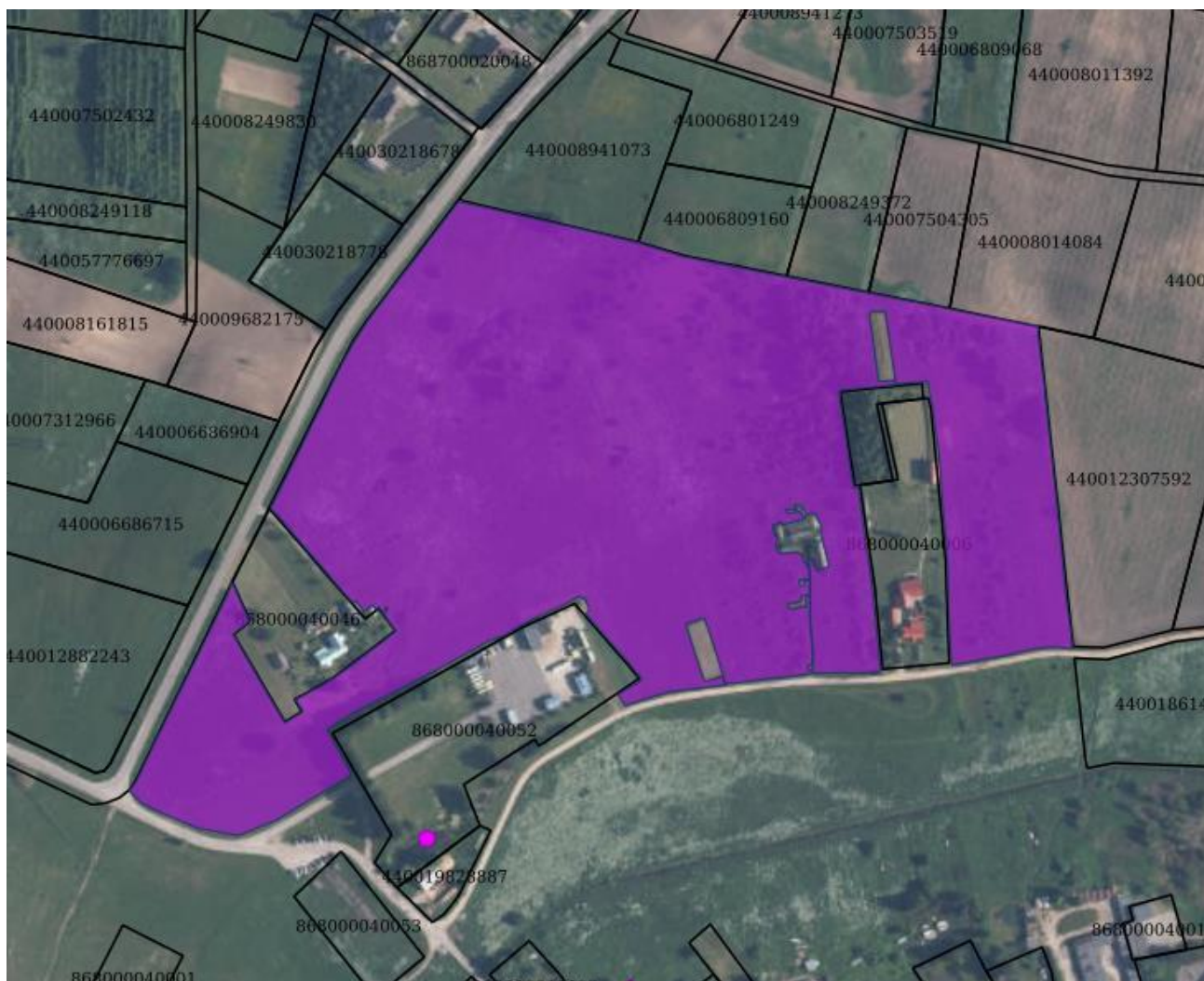


1.7.9 pav. Švenčionių m. Mokyklos g. Sosnovskio barščio radavietė Nr. RAD-HER-SOS-197765.

1.7.10. Švenčionių m. Vietos centro koordinatės X: 6113686 Y: 637606. Plotas 10,08766 ha. Radavietės Nr. RAD-HER-SOS-169295.

Nesuformuotos valstybinės žemės plotas gausiai apaugęs Sosnovskio barščio augalais.

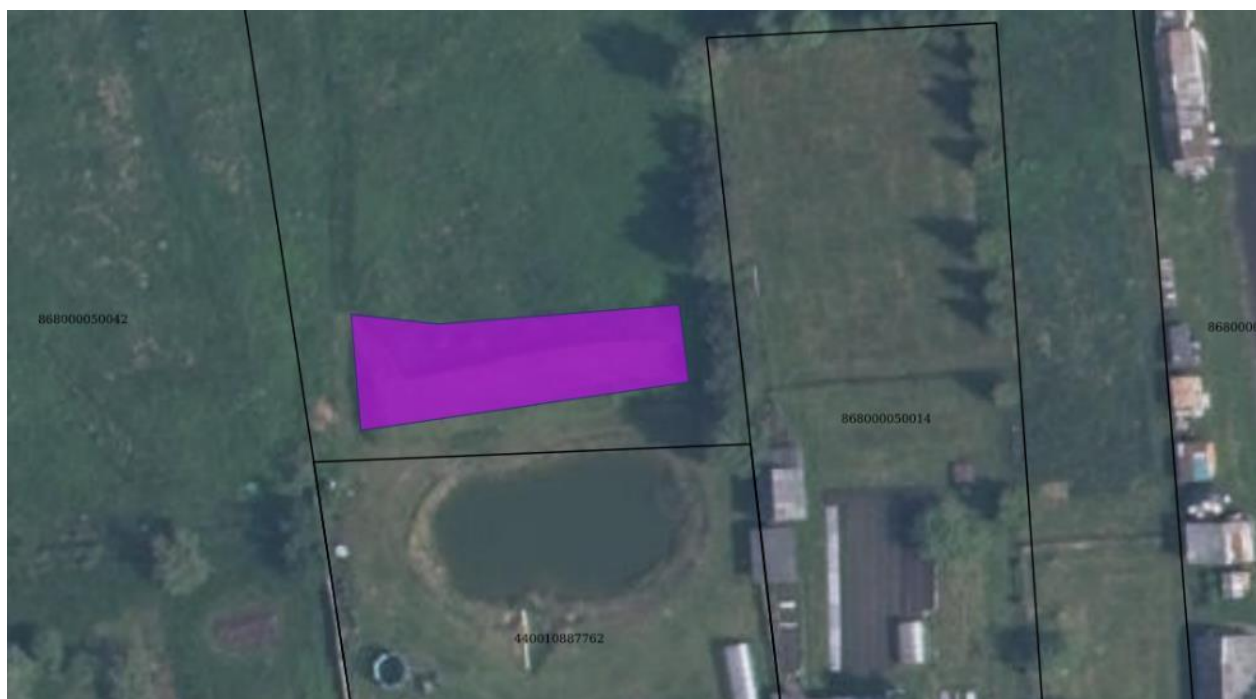
Teritorijoje augantys Sosnovskio barščio augalai bus 1 kartą per metus (balandžio–birželio mėnesiais) naikinami cheminėmis priemonėmis (herbicidais) ir 1 kartą per metus liepos–rugsjūčio mėnesiais (esant poreikiui) šienaujami.



1.7.10.1 pav. Švenčionių m. Sosnovskio barščių radavietė Nr. RAD-HER-SOS-169295.

1.7.11. Švenčionių m. šalia Adučiškio g. 60. Vietos centro koordinatės X: 6113425 Y: 638674. Plotas 0,03215 ha. Radavietės Nr. RAD-HER-SOS-197771.

Nesuformuotos valstybinės žemės plote augantys Sosnovskio barščio augalai bus 1 kartą per metus (balandžio– birželio mėnesiais) naikinami cheminėmis priemonėmis (herbicidais) ir 1 kartą per metus liepos–rugpjūčio mėnesiais (esant poreikiui) šienaujami.



1.7.11 pav. Švenčionių m. šalia Adučiškio g. 60 radavietė Nr. RAD-HER-SOS-197771.

1.7.12. Naujų Zadvarninkų k. Vietos centro koordinatės X: 6113520 Y: 637957. Plotas 0,22562 ha. Radavietės Nr. RAD-HER-SOS-197658.

Sosnovskio barščiai gausiai auga privačiame žemės sklype, šalia Meros-Kūnos upės, netoli gyvenamųjų namų, mokyklos stadiono. 2021-2025 metais šalia esančioje teritorijoje, valstybinėje žemėje, Sosnovskio barščiai buvo naikinami įgyvendinant projektą „Sosnovskio barščio naikinimas Švenčionių rajono savivaldybės teritorijoje“.

Visoje teritorijoje augantys Sosnovskio barščio augalai bus 1 kartą per metus (balandžio–birželio mėnesiais) naikinami cheminėmis priemonėmis (herbicidais) ir 1 kartą per metus liepos–rugpjūčio mėnesiais (esant poreikiui) šienaujami.

Sklypas:

1. Unikalus numeris 4400-0897-4821.



1.7.12 pav. Naujųjų Zadvarninkų k. radavietė Nr. RAD-HER-SOS-197658.

1.7.13. Vidžių kelio k. Vietos centro koordinatės X: 6113879 Y: 639380. Plotas 0,06061 ha. Radavietė Nr. RAD-HER-SOS-197747.

Sosnovskio barščiai auga nesufurmuotos valstybinės žemės plote, Meros-Kūnos upės pakrantės apsaugos juostoje, šalia dirbamų laukų.

Visoje teritorijoje, išskyrus Meros-Kūnos upės pakrantės apsaugos juostos dalį, kurioje herbicidus naudoti draudžiama (1 m atstumu iki paviršinio vandens telkinio, kaip tai nurodyta augalų apsaugos produktų etiketėse: <https://vatzum.lrv.lt/media/viesa/saugykla/2023/10/bikN8byK2G8.pdf>, https://vatzum.lrv.lt/public/canonical/1726037301/22037/Nuance%20LT_Etikete_2024-09-11.pdf; taip pat žr. Lietuvos Respublikos specialiųjų žemės naudojimo sąlygų įstatymo 100 straipsnio 1 dalies 2 punktą: paviršinių vandens telkinių pakrantės apsaugos juostose draudžiama naudoti cheminius augalų apsaugos produktus, išskyrus augalų apsaugos produktų naudojimą invaziniams augalams naikinti), augantys Sosnovskio barščio augalai bus 1 kartą per metus (balandžio–birželio mėnesiais) naikinami cheminėmis priemonėmis (herbicidais) ir 1 kartą per metus liepos–rugsjūčio mėnesiais (esant poreikiui) šienaujami. Plotas – 0,04675 ha.

1 m pločio juosta palei Meros-Kūnos upę (abiejose kranto pusėse, plotas – 0,01386 ha) bus šienaujama 2 kartus per metus (birželio–liepos ir liepos–rugsjūčio mėnesiais), arba Sosnovskio barščio augalai bus iškasami.



1.7.13 pav. Vidžių kelio k. radvietė Nr. RAD-HER-SOS-197747.

1.7.14. Stanislavavo k. Dvaro g. 32. Vietos centro koordinatės X: 6119267 Y: 644638. Plotas 0,73337 ha. Radvietės Nr. RAD-HER-SOS-197746.

Sosnovskio barščiai auga privačiuose žemės sklypuose, šalia esančioje teritorijoje valstybinėje žemėje 2021-2025 m. Sosnovskio barščiai buvo naikinami įgyvendinant projektą „Sosnovskio barščio naikinimas Švenčionių rajono savivaldybės teritorijoje“. Visas Sosnovskio barščiais apaugęs žemės sklypų plotas patenka į saugomos teritorijos Sirvėtos regioninio parko gyvenamojo prioriteto zoną.

Visoje teritorijoje augantys Sosnovskio barščio augalai bus 1 kartą per metus (balandžio–birželio mėnesiais) naikinami cheminėmis priemonėmis (herbicidais) ir 1 kartą per metus liepos–rugpjūčio mėnesiais (esant poreikiui) šienaujami.

Sklypas:

1. Sklypo unikalus Nr. 8667-0001-0059.



1.7.14 pav. Stanislavavo k. Dvaro g. 32. Sosnovskio barščių radavietė Nr. RAD-HER-SOS-197746.

1.7.15. Stanislavavo k. Dvaro g. Vietos centro koordinatės X: 6119336 Y: 644931. Plotas 2,68139 ha. Radavietės Nr. RAD-HER-SOS-103450.

Valstybinės žemės sklype, nesuformuotos valstybinės žemės plote ir privačiame žemės sklype augantys Sosnovskio barščio augalai bus 1 kartą per metus (balandžio–birželio mėnesiais) naikinami cheminėmis priemonėmis (herbicidais) ir 1 kartą per metus liepos–rugpjūčio mėnesiais (esant poreikiui) šienaujami.

Šalia esančioje teritorijoje valstybinėje žemėje 2021-2025 m. Sosnovskio barščiai buvo naikinami įgyvendinant projektą „Sosnovskio barščio naikinimas Švenčionių rajono savivaldybės teritorijoje“. Visas Sosnovskio barščiais apaugęs žemės sklypas patenka į saugomos teritorijos Sirvėtos regioninio parko gyvenamojo prioriteto zoną ir kultūros paveldo objekto - Stanislavavo dvaro sodybos fragmentai - teritoriją.

Sklypai:

1. Unikalus numeris 4400-0802-8804.
2. Unikalus numeris 4400-5088-0467.

1. Unikalus numeris 4400-0331-5128.
2. Unikalus numeris 4400-0559-4270.



1.7.16 pav. Stanislavavo k. Sosnovskio barščių radavietė Nr. RAD-HER-SOS-197461.

1.7.17. Teberiškės k. Vietos centro koordinatės X: 6119125 Y: 645552. Plotas 4,68085 ha. Radaviečių Nr. Nr. RAD-HER-SOS-110813 ir RAD-HER-SOS-197865.

Sosnovskio barščiai auga privačiuose žemės sklypuose. Visi Sosnovskio barščiais apaugę sklypai patenka į saugomą teritoriją Sirvėtos kraštovaizdžio draustinį (konservacinę funkcinio prioriteto zoną).

Šalia esančioje teritorijoje valstybinėje žemėje 2021-2025 m. Sosnovskio barščiai buvo naikinami įgyvendinant projektą „Sosnovskio barščio naikinimas Švenčionių rajono savivaldybės teritorijoje“.

Visoje teritorijoje augantys Sosnovskio barščio augalai bus 1 kartą per metus (balandžio–birželio mėnesiais) naikinami cheminėmis priemonėmis (herbicidais) ir, esant poreikiui, 1 kartą per metus, liepos–rugpjūčio mėnesiais, šienaujami.

Sklypai:

1. Unikalus Nr. 8667-0003-0085.
2. Unikalus Nr. 8667-0003-0095.
3. Unikalus Nr. 8667-0003-0088.
4. Unikalus Nr. 4400-0117-2736.
5. Unikalus Nr. 8667-0003-0111.
6. Unikalus Nr. 8667-0003-0104.



1.7.17 pav. Teberiškės k. Sosnovskio barščių radavietės Nr. RAD-HER-SOS-110813 ir RAD-HER-SOS-197865.

1.7.18. Grigaliūnų k. Vietos centro koordinatės X: 6114856 Y: 635387. Plotas 5,68931 ha. Radavietės Nr. RAD-HER-SOS-195852.

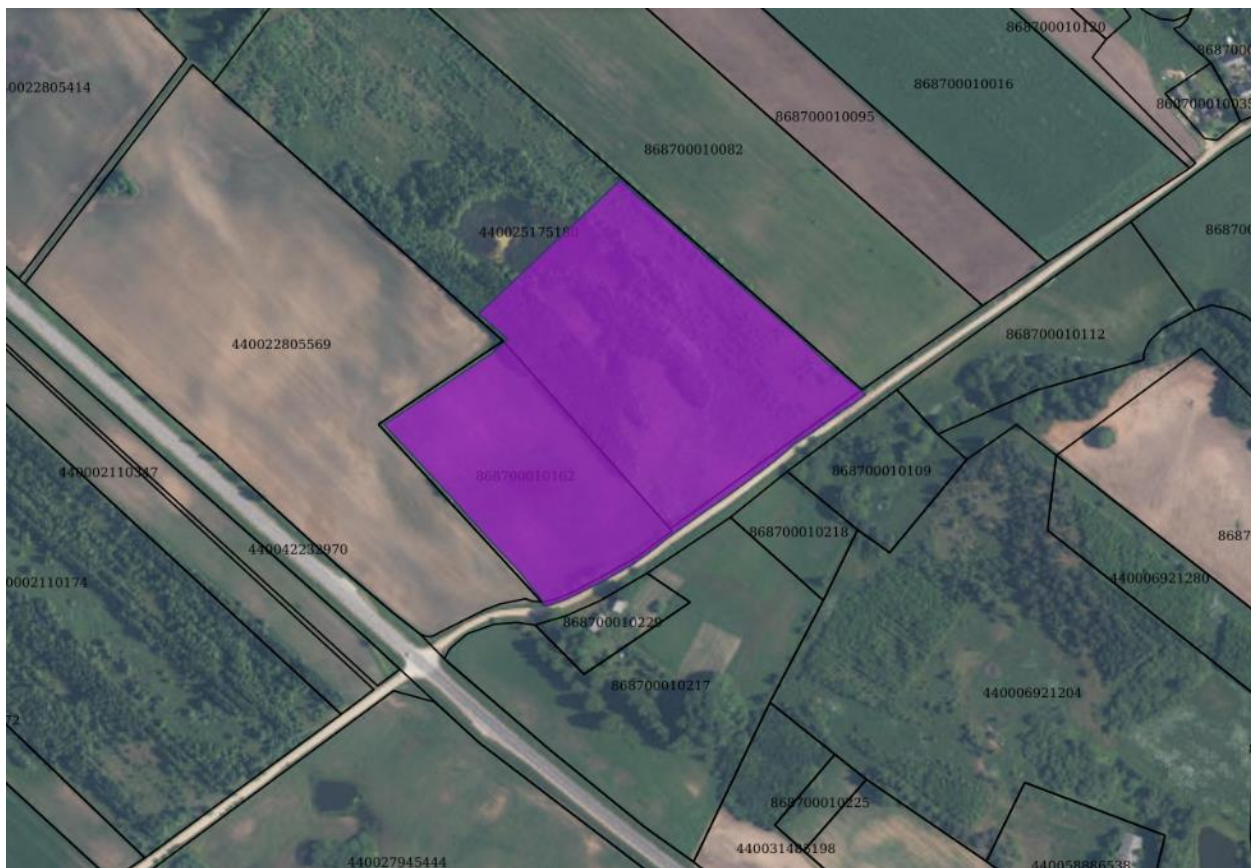
Sosnovskio barščiai augalai nesuformuotame valstybinės žemės plote, privačiuose žemės sklypuose pasklidę po visą kontūrą ir užima nuo 40 iki 60 proc. radavietės ploto. Radavietėje yra ekologinio ūkio dirbamas laukas.

Visoje teritorijoje, išskyrus 10 metrų apsaugos zoną iki ekologinio ūkio sklypo ribą ir pačiame ekologinio ūkio sklype, augantys Sosnovskio barščio augalai bus 1 kartą per metus (balandžio–birželio mėnesiais) naikinami cheminėmis priemonėmis (herbicidais) ir, esant poreikiui, 1 kartą per metus, liepos–rugpjūčio mėnesiais, šienaujami. Plotas – 3,43441 ha.

Ekologinio ūkio žemės sklype (unikalus numeris 8687-0001-0162) Sosnovskio barščiai bus naikinami šienaujant 2 kartus per metus (birželio-liepos, liepos-rugpjūčio mėnesiais) arba iškasant. Plotas – 2,2549 ha.

Sklypai:

1. Unikalus numeris 4400-2517-5180.
2. Unikalus numeris 8687-0001-0162.



1.7.18 pav. Grigaliūnų k. Sosnovskio barščių radavietė Nr. RAD-HER-SOS-195852.

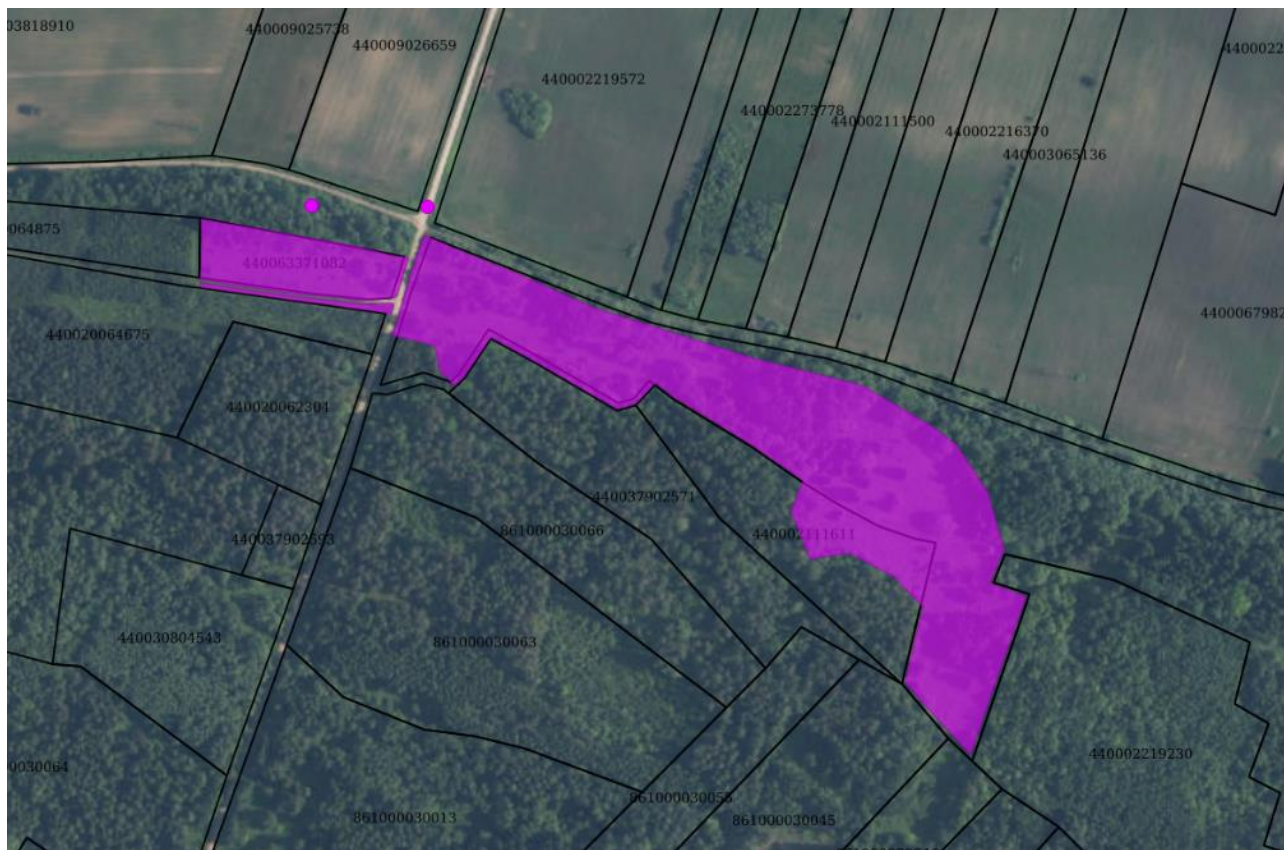
1.7.19. Ragaučinos k. Vietos centro koordinatės X: 6113518 Y: 634069. Plotas 4,6055 ha. Radaviečių Nr. RAD-HER-SOS-197463 ir RAD-HER-SOS-197462.

Nesuformuotos valstybinės žemės plote, valstybinės žemės sklype, privačiame žemės sklype, nuomojamame valstybinės žemės sklype labai gausiai auga Sosnovskio barščio augalai.

Visoje teritorijoje augantys Sosnovskio barščio augalai bus 1 kartą per metus (balandžio–birželio mėnesiais) naikinami cheminėmis priemonėmis (herbicidais) ir, esant poreikiui, 1 kartą per metus, liepos–rugpjūčio mėnesiais, šienaujami.

Sklypai:

1. Unikalus numeris 4400-6337-1082.
2. Unikalus numeris 4400-0211-1611.
3. Unikalus numeris 4400-5129-5640 (valstybinės žemės patikėjimo teisė).



1.6.19 pav. Ragaučinos k. Sosnovskio barščių radavietės Nr. RAD-HER-SOS-197463 ir RAD-HER-SOS-197462.

1.6.20. Kurpių k. Vietos centro koordinatės X: 6114439 Y: 638769. Plotas 0,11582 ha. Radavietės Nr. RAD-HER-SOS-110619 ir RAD-HER-SOS-198501.

Sosnovskio barščiai auga šalia krašto kelio Nr. 102 Vilnius–Švenčionys–Zarasai, šalia dirbamo žemės ūkio paskirties lauko, arti gyvenamosios teritorijos. Visoje teritorijoje augantys Sosnovskio barščio augalai bus 1 kartą per metus (balandžio–birželio mėnesiais) naikinami cheminėmis priemonėmis (herbicidais) ir, esant poreikiui, 1 kartą per metus, liepos–rugpjūčio mėnesiais, šienaujami.

Sklypai:

1. Unikalus numeris 4400-0679-8034.
2. Unikalus numeris 4400-4076-1271 (valstybinės žemės patikėjimo teisė).



1.6.20 pav. Kurpių k. Sosnovskio barščių radavietės Nr. RAD-HER-SOS-110619 ir RAD-HER-SOS-198501.

1.6.21. Jaciūnų k. Vietos centro koordinatės X: 6112696 Y: 644603. Plotas 0,50439 ha. Radavietė Nr. RAD-HER-SOS-198515.

Sosnovskio barščiai auga privačiame žemės sklype šalia kaimo kapinių. Visoje teritorijoje augantys Sosnovskio barščio augalai bus 1 kartą per metus (balandžio–birželio mėnesiais) naikinami cheminėmis priemonėmis (herbicidais) ir, esant poreikiui, 1 kartą per metus, liepos–rugsėjo mėnesiais, šienaujami.

Sklypas:

1. Unikalus numeris 4400-5257-6080.



1.6.21 pav. Jaciūnų k. Sosnovskio barščių radvietė Nr. RAD-HER-SOS-198515.

1.6.22. Laisvės a. 5, Švenčionių m. Vietos centro koordinatės X: 6113212 Y: 637846. Plotas 0,04513 ha. Radvietė Nr. RAD-HER-SOS-198984.

Sosnovskio barščiai auga privačiame žemės sklype ir sklypais nesuformuotos valstybinės žemės plote šalia vaikų dienos centro, gyventojų daržų, bažnyčios, garažų bendrijos.

Sklypas:

1. Unikalus numeris 8680-0004-0016.



1.6.22 pav. Laisvės a. 5, Švenčionių m. Sosnovskio barščių radvietė Nr. RAD-HER-SOS-198984.

2. VEIKSMŲ PLANO TIKSLAS IR UŽDAVINIAI

Veiksmų plano tikslas – ne mažiau kaip 95 proc. sumažinti Sosnovskio barščio populiaciją teritorijoje.

Veiksmų plano tikslui pasiekti keliami uždaviniai: reguliuoti Sosnovskio barščio gausą mechaniniais ir cheminiais naikinimo būdais ir sustabdyti jo tolesnį plitimą.

3. VEIKSMŲ PLANO PRIEMONIŲ ĮGYVENDINIMO PLANAS

Veiksmų plano tikslui pasiekti parengtas Veiksmų plano priemonių įgyvendinimo planas pateiktas 3.1 lentelėje, o skirtingais Veiksmų plano įgyvendinimo metais reikalingų lėšų poreikis pateiktas 4 skyriaus „Veiksmų plano priemonių įgyvendinimo finansavimo šaltiniai“ 4.1 lentelėje.

3.1 lentelė. Veiksmų plano priemonių įgyvendinimo planas

Uždavinys	Priemonė	Įgyvendinimo laikotarpis
1. Reguluoti Sosnovskio barščio gausą mechaniniais ir cheminiais naikinimo būdais ir sustabdyti jos tolesnį plitimą	1.1. Sosnovskio barščių naikinimas cheminėmis priemonėmis (herbicidais)	2026, 2027, 2028, 2029 metai, balandžio–gegužės–birželio mėnesiai
	1.2. Sosnovskio barščių naikinimas šienaujant arba iškasant	2026, 2027, 2028, 2029 metai, birželio–liepos ir liepos–rugsjūčio mėnesiai

Gavus Europos Sąjungos Sanglaudos fondo finansavimą projektui „Sosnovskio barščio naikinimas Švenčionių rajono savivaldybės teritorijoje (II etapas)“, Veiksmų plano įgyvendinimą organizuos Švenčionių rajono savivaldybės administracija: darbus atliks viešojo pirkimo būdu atrinktas fizinis ar juridinis asmuo (asmenys) ir/arba kiti tokio pobūdžio aplinkos tvarkymo darbus galintys atlikti fiziniai ir /arba juridiniai asmenys.

2030 metais tolesnę Veiksmų plane nurodytų plotų priežiūrą (naikinimą cheminėmis priemonėmis ir/ar šienavimą, ir/ar iškasimą) likusiems pavieniams augalams neleidžiant subrandinti sėklų užtikrins Švenčionių rajono savivaldybės administracija biudžeto lėšomis.

Sosnovskio barščių naikinimas cheminėmis priemonėmis. Sosnovskio barščių naikinimas cheminėmis priemonėmis (herbicidais) yra efektyvus kontrolės ir naikinimo būdas. Naudojant selektyvius herbicidus, sunaikinami ne visi vietiniai augalai, todėl po purškimo tais pačiais metais buveinėse atsikuria žolinių augalų danga, kuri kliudo naujiems Sosnovskio barščio augalams įsikurti arba juos stelbia. Sosnovskio barščio augalų Sosnovskio barščiai naikinami purškiant juos selektyvių herbicidų *Accurate 200 WG* ir *Nuance 75 WG* mišiniu, į kurį pridedama paviršiaus aktyviosios medžiagos. Vienam Sosnovskio barščių sąžalynų hektarui reikia 200 l herbicidų tirpalo, pagaminto iš 20 g *Accurate 200 WG* ir 10 g *Nuance 75 WG*, 200 ml paviršiaus aktyviosios medžiagos ir vandens. Sosnovskio barščius purškiant selektyviai sunaudojama 2 l tirpalo/100 m². Šis integruotas Sosnovskio barščio naikinimo metodas parinktas vadovaujantis Lietuvos Respublikos aplinkos ministerijos skelbiamomis rekomendacijomis: <https://am.lrv.lt/lt/veiklos-sritys-1/gamos-apsauga/invazines-rusys/sosnovskio-barscio-heracleum-sosnowskyi-naikinimas-taikant-nauja-integruota-naikinimo-metoda/>.

Herbicidų veikliosios medžiagos lengvai išsiplauna į gruntinius vandenius, todėl būtina griežtai laikytis leidžiamų normų. Sosnovskio barščiai traktoriniu arba rankiniu purkštuvu purškiami pavasarį, nuo balandžio mėnesio pradžios iki birželio mėnesio pabaigos (priklausomai nuo orų sąlygų, laikas gali būti kitoks), kai jų lapai išaugę iki 10–15 cm aukščio ir iš sėklų išaugę 2–5 cm aukščio daigai. Tikslų purškimo laiką būtina nustatyti pagal augalų išsivystymą. Jeigu prieš purškimą

Sosnovskio barščių lapai yra aukštesni kaip 30 cm, juos būtina nupjauti ir augalus herbicidų tirpalu apdoroti tik tada, kai atželę lapai išauga iki 10–15 cm aukščio. Herbicidus reikia purkšti saulėtą ir ramią dieną, kai vėjo greitis mažesnis nei 5 m/s. Priemonė bus įgyvendinama pirmaisiais, antraisiais, trečiaisiais ir ketvirtaisiais Veiksmų plano priemonių įgyvendinimo metais, balandžio–birželio mėnesiais, visuose tvarkymo plotuose, išskyrus vandens telkinių pakrantės apsaugos juostų teritorijų dalis, kur negalima naudoti herbicidų (1 m atstumu iki paviršinio vandens telkinių ir melioracijos griovių, kaip tai nurodyta augalų apsaugos produktų etiketėse: <https://vatzum.lrv.lt/media/viesa/saugykla/2023/10/bikN8byK2G8.pdf>, https://vatzum.lrv.lt/public/canonical/1726037301/22037/Nuance%20LT_Etikete_2024-09-11.pdf; taip pat žr. Lietuvos Respublikos specialiųjų žemės naudojimo sąlygų įstatymo 100 straipsnio 1 dalies 2 punktą: paviršinių vandens telkinių pakrantės apsaugos juostose draudžiama naudoti cheminius augalų apsaugos produktus, išskyrus augalų apsaugos produktų naudojimą invaziniams augalams naikinti), žemės sklypuose, kuriuose vykdomos ekologinės žemdirbystės veiklos, ir su šiais sklypais besiribojančių teritorijų dalyse (apsaugos juostose), kur Sosnovskio barščiai šienaujami ir /arba iškasami. Penktaisiais Veiksmų plano įgyvendinimo metais ši priemonė bus įgyvendinama esant poreikiui, jeigu Veiksmų plano plotuose bus užfiksuota naujų Sosnovskio barščio augalų individų.

Sosnovskio barščio augalus naikinantys asmenys privalo užtikrinti, kad jų darbuotojai turėtų reikiamą kvalifikaciją darbui su herbicidais, būtų supažindinti su konkrečių Sosnovskio barščio naikinimo darbams naudojamų augalų apsaugos produktų etiketėmis (<https://vatzum.lrv.lt/media/viesa/saugykla/2023/10/bikN8byK2G8.pdf>, https://vatzum.lrv.lt/public/canonical/1726037301/22037/Nuance%20LT_Etikete_2024-09-11.pdf), būtų informuoti apie šių augalų keliamą grėsmę sveikatai, būtų supažindinti su apsisaugojimo nuo neigiamo poveikio būdais ir visus darbus vykdytų naudodami visas būtinas apsisaugojimo priemones (specialius drabužius, avalynę, pirštines, respiratorius, akinius, veido skydelį). Darbuotojai turi vengti liesti Sosnovskio barščius, glaustis prie jų neapsaugotomis kūno dalimis. Baigus darbą, reikia saugotis, kad plika oda neprisiliestų prie augalų sultimis užterštų drabužių, avalynės, įrankių.

Sosnovskio barščių naikinimas šienaujant. Sosnovskio barščio augalų pjovimas yra gana veiksmingas ir aplinkai nekenkiantis Sosnovskio barščių naikinimo būdas. Priemonė taip pat taikoma, siekiant pašalinti augalų biomasę ir paspartinti žolyno atsikūrimą, kuris stabdo Sosnovskio barščių sėklų dygimą ir daigų išitvirtinimą. Kiekvienais Veiksmų plano priemonių įgyvendinimo metais vandens telkinių pakrantės apsaugos juostų teritorijose, kur negalima naudoti cheminių Sosnovskio barščių naikinimo priemonių, Sosnovskio barščio augalai pjaunami 2 kartus – pirmą kartą turi būti nupjaunami birželio–liepos mėnesiais, antrą kartą – liepos–rugpjūčio mėnesiais. Augalai turi būti pjaunami traktorine arba rankine žoliapjove, tačiau jie negali būti smulkinami. Nupjauti Sosnovskio barščio augalai, jeigu jie jau žydi ar yra pradėję brandinti sėklas, turi būti pašalinti iš tvarkomo ploto ir išvežti iš teritorijos ir pristatyti į tokio tipo atliekas tvarkančią įmonę arba sudeginti, jeigu tai leidžia galiojantis teisinis reglamentavimas.

Priemonė bus įgyvendinama pirmaisiais, antraisiais, trečiaisiais ir ketvirtaisiais Veiksmų plano priemonių įgyvendinimo metais, birželio–liepos ir liepos–rugpjūčio mėnesiais, tvarkymo plotų, besiribojančių su vandens telkiniais, pakrantės apsaugos juostų teritorijose (atsižvelgiant herbicidų etiketėse nurodytus naudojimo apribojimus), žemės sklypuose, kuriuose vykdomos ekologinės žemdirbystės veiklos, ir su šiais sklypais besiribojančių teritorijų dalyse (apsaugos juostose), kur nėra galima taikyti cheminio Sosnovskio barščio naikinimo būdo. Kituose tvarkymo plotuose Sosnovskio barščių naikinimas šienaujant turi būti taikomas esant poreikiui liepos–rugpjūčio mėnesiais, jeigu po Sosnovskio barščio radaviečių nupurškimo herbicidais išauga nauji šios invazinės rūšies augalų individai. Penktaisiais Veiksmų plano įgyvendinimo metais ši priemonė bus įgyvendinama esant poreikiui, jeigu Veiksmų plano plotuose, kuriuose negalima taikyti cheminio Sosnovskio barščių augalų naikinimo būdo, bus užfiksuota naujų Sosnovskio barščio augalų individų.

Sosnovskio barščio augalus naikinantys asmenys privalo užtikrinti, kad jų darbuotojai būtų informuoti apie šių augalų keliamą grėsmę sveikatai, būtų supažindinti su apsisaugojimo nuo

neigiamo poveikio būdais ir visus darbus vykdytų naudodami visas būtinas apsisaugojimo priemones (specialius drabužius, avalynę, pirštines, respiratorius, akinius). Darbuotojai turi vengti liesti Sosnovskio barščius, glaustis prie jų neapsaugotomis kūno dalimis. Baigus darbą, reikia saugotis, kad plika oda neprisiliestų prie augalų sultimis užterštų drabužių, avalynės, įrankių.

Sosnovskio barščių naikinimas iškasant. Šis Sosnovskio barščio augalų naikinimo būdas bus naudojamas tais atvejais, kai teritorijoje augs pavieniai Sosnovskio barščio augalai (iki 10 augalų viename Veiksmų plano plote). Iškasimo darbai bus atliekami visu Sosnovskio barščio vegetacijos laikotarpiu (balandžio-rugpjūčio mėnesiais). Iškastas bus Sosnovskio barščio šakniastiebis, esantis 15-20 cm gylyje žemėje. Iškasus Sosnovskio barštį, jo augimo vieta bus užlyginta.

Priemonė bus įgyvendinama pirmaisiais, antraisiais, trečiaisiais ir ketvirtaisiais Veiksmų plano priemonių įgyvendinimo metais, balandžio–rugpjūčio mėnesiais, tvarkymo plotuose, kuriuose augs pavieniai Sosnovskio barščio augalai (iki 10 augalų viename Veiksmų plano plote). Penktaisiais Veiksmų plano įgyvendinimo metais ši priemonė bus įgyvendinama esant poreikiui, jeigu Veiksmų plano plotuose bus užfiksuota naujų Sosnovskio barščio augalų individų.

4. VEIKSMŲ PLANO PRIEMONIŲ ĮGYVENDINIMO FINANSAVIMO ŠALTINIAI

Veiksmų plano priemonių įgyvendinimas 2026-2029 metais (4 metus iš eilės) 143,15 ha plote bus finansuojamas Europos Sąjungos Sanglaudos fondo lėšomis įgyvendinant projektą „Sosnovskio barščio naikinimas Švenčionių rajono savivaldybės teritorijoje (II etapas)“.

Veiksmų plano įgyvendinimo 2026-2029 metais išlaidos pateiktos 4.2 lentelėje, jos apskaičiuotos vadovaujantis Supaprastintai apmokamų išlaidų dydžių registro duomenimis (<https://esinvesticijos.lt/dokumentai/supaprastintai-apmokamu-islaidu-dydziu-registras>):

4.1 lentelė. Supaprastintai apmokamų išlaidų dydžiai.

Eil. Nr.	Supaprastintai apmokamų išlaidų dydžio pavadinimas	Supaprastintai apmokamų išlaidų dydis, Eur
1.	1-ųjų metų Sosnovskio barščio ir Mantegacio barščio naikinimo fiksuotasis vieneto įkainis 1-am hektarui	1 169,16
2.	2-ųjų metų Sosnovskio barščio ir Mantegacio barščio naikinimo fiksuotasis vieneto įkainis 1-am hektarui	1 013,27
3.	3-ųjų metų Sosnovskio barščio ir Mantegacio barščio naikinimo fiksuotasis vieneto įkainis 1-am hektarui	896,36
4.	4-ųjų metų Sosnovskio barščio ir Mantegacio barščio naikinimo fiksuotasis vieneto įkainis 1-am hektarui	331,26

4.2 lentelė. Veiksmų plano įgyvendinimo išlaidos 2026-2029 metais.

Metai	Išlaidos, Eur
2026	167 365,25
2027	145 049,60
2028	128 313,93
2029	474 19,87
Iš viso per 4 metus:	488 148,65

2030 metais Švenčionių rajono savivaldybės administracija savo lėšomis turės atlikti prevencinę veiksmų plano plotų priežiūrą ir, jei reikia, palaikomuosius Sosnovskio barščio augalų naikinimo darbus. Prevencinės priežiūros metu turės būti fiksuojami veiksmų plano plotuose naikinto Sosnovskio barščio augalų naujų individų atsiradimai (jei jų bus) ir užtikrinamas veiksmų plane numatytų pakartotinių naikinimo priemonių taikymas.

5. VEIKSMŲ PLANO TIKSLINIMAS IR STEBĖSENA

Veiksmų plano priemonių įgyvendinimo metu, atsižvelgiant į numatytų priemonių veiksmingumą, įgyvendinimo kliūtis, atsiradusius naujus veiksnius ir grėsmes, aptikus naujų Sosnovskio barščio radaviečių, Švenčionių rajono savivaldybės administracija spręs klausimą dėl Veiksmų plano priemonių tikslinimo.

Įgyvendinant veiksmų planą, turi būti fiksuojama ir saugoma vaizdo medžiaga apie Sosnovskio barščio augalų radaviečių, kurių sunaikinimui veiksmų planas yra parengtas, būklę prieš ir atlikus naikinimo darbus (nustatyta 2022–2030 metų plėtros programos valdytojos Lietuvos Respublikos aplinkos ministerijos aplinkos apsaugos ir klimato kaitos valdymo plėtros programos pažangos priemonės Nr. 02-001-06-08-01 „Išsaugoti biologinę įvairovę“ 1 veiklos „Gamtos ir biologinės įvairovės apsauga, žalioji infrastruktūra“ 1.7 poveiklės „Invazinių rūšių valdymo, gausos reguliavimo ir naikinimo priemonių įgyvendinimas“ ir 1.12 poveiklės „Invazinių rūšių valdymo,

gausos reguliavimo ir naikinimo priemonių įgyvendinimas „Natura 2000“ teritorijose“ projektų finansavimo sąlygų aprašo, patvirtinto Lietuvos Respublikos aplinkos ministro 2022 m. birželio 27 d. įsakymo Nr. D1-207 „Dėl 2022–2030 metų plėtros programos valdytojos Lietuvos Respublikos aplinkos ministerijos aplinkos apsaugos ir klimato kaitos valdymo plėtros programos pažangos priemonės Nr. 02-001-06-08-01 „Išsaugoti biologinę įvairovę“ įgyvendinimo“ (toliau – Aprašas), 6.1.16.3 papunktyje).

Po kiekvienos Veiksmų plane numatytos priemonės panaudojimo bus atliekamas priemonės poveikio vertinimas: panaudojus herbicidus – praėjus 3-4 savaitėms po herbicidų panaudojimo; tose teritorijose, kur cheminių priemonių naudojimas nėra galimas – mechaniškai nušienautos teritorijos plotas bus įvertinamas nedelsiant. 2026-2028 metais iki rugsėjo 30 d., 2029 m. – iki rugpjūčio 1 d. bus įvertinamas bendras taikytų priemonių poveikis Veiksmų plane nurodytoms teritorijoms. Kiekvienais metais turi būti gauta eksperto išvada apie tinkamai per ataskaitinius metus įgyvendintas invazinės rūšies valdymo, gausos reguliavimo ir naikinimo priemones, nurodytas veiksmų plane, pagal Aprašo 2 priede pateiktą Jungtinio projekto „Invazinių rūšių naikinimas ir kontrolė“ eksperto išvados formą.

Ekspertu negali būti veiksmų plano vykdytojas ar invazinių rūšių naikinimo darbus atliekantis asmuo (nustatyta Aprašo 6.1.19 papunktyje). Ekspertas turi atitikti šiuos minimalius kvalifikacinius reikalavimus (nustatyta Aprašo 6.1.19.1-6.1.19.2 papunkčiuose):

1. išsilavinimas – aukštasis universitetinis arba koleginis išsilavinimas (bakalauro arba bakalauro profesinis kvalifikacinis laipsnis) ar jam lygiavertė aukštojo mokslo kvalifikacija, galima studijų kryptis – biologija, ekologija, žemės ūkis, agronomija, miškininkystė, gyvūnų mokslai, aplinkotyra;

2. arba ne mažesnė kaip 1 metų darbo patirtis vienoje iš šių sričių: aplinkos apsaugos, biologinės įvairovės, ekologijos, miškininkystės, žemės ūkio arba agronomijos ir išsilavinimas – aukštasis universitetinis arba koleginis išsilavinimas (bakalauro arba bakalauro profesinis kvalifikacinis laipsnis) ar jam lygiavertė aukštojo mokslo kvalifikacija (bet kuri studijų kryptis).
