

# ŽELDINIŲ BŪKLĖS ARBORISTINĖ EKSPERTIZĖ

2024 10 20

Švenčionys

## Objektas:

72 medžiai, augantys Švenčionėliuose ir 1 medis, augantis Švenčionyse.

## Laikas:

Medžių būklės ekspertizė atlikta 2024 m. rugsėjo mėn.

## Metodika:

Ekspertinis vertinimas atliktas vadovaujantis šiais dokumentais:

LIETUVOS RESPUBLIKOS ŽELDYNŲ ĮSTATYMAS (Nr. XIV-199);

ŽELDYNŲ IR ŽELDINIŲ INVENTORIZAVIMO IR APSKAITOS TAISYKLĖS (Lietuvos Respublikos aplinkos ministro 2008 m. sausio 8 d. įsakymu Nr. D1-5);

ŽELDYNŲ IR ŽELDINIŲ BŪKLĖS EKSPERTIZĖS ATLIKIMO TVARKOS APRAŠAS (LR Aplinkos ministro 2021 09 16 D. įsakymo Nr. D1-540 redakcija);

KRITERIJAI, PAGAL KURIUOS MEDŽIAI IR KRŪMAI, AUGANTYS NE MIŠKŲ ŪKIO PASKIRTIES ŽEMĖJE, PRISKIRIAMI SAUGOTINIEMS (Lietuvos Respublikos Vyriausybės 2008 m. kovo 12 d. nutarimu Nr. 206 (Lietuvos Respublikos Vyriausybės 2018 m. gegužės 30 d. nutarimo Nr. 521 redakcija);

Lietuvos Respublikos specialiųjų žemės naudojimo sąlygų įstatymas (TAR, 2019-06-19, Nr. 2019-09862);

Dėl Medžių ir krūmų veisimo, vejų ir gėlynų įrengimo taisyklių patvirtinimo (LR Aplinkos Ministerija, D1-717, Įsakymo Nr. 107301MISAK00D1-717).

Medžių būklė įvertinta vizualiai, 4 balais, vadovaujantis inventorizacijos metodikos ir atkuriamosios vertės įkainiuose nurodytais aprašymais: Dėl Želdinių atkuriamosios vertės įkainių patvirtinimo. Būklė: 1 – gera, 2 - patenkinama, 3 - nepatenkinama, 4 – bloga. Sausuolis priskirtas 5 būklei.

Medžių skersmuo išmatuotas 1,3 m h skersmens matavimo juosta QUALITATS BANDMASS, medžių aukštis išmatuotas lazeriniu aukštimačiu.

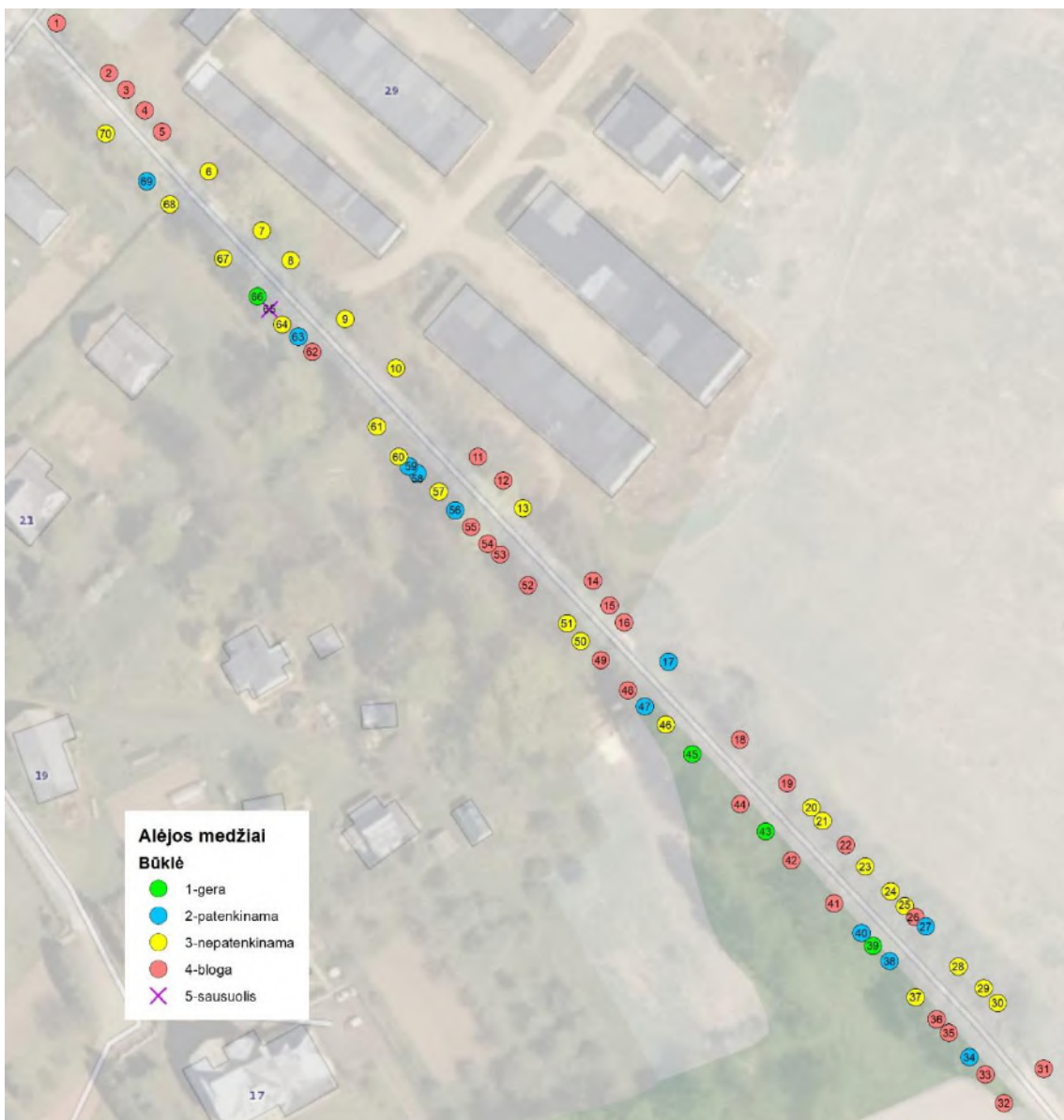
Augimo vietos pažymėtos Lietuvos koordinatinių sistemoje (KLS-94).

## Rezultatai

Vertinti 5 rūšių medžiai: 11 paprastųjų klevų, 52 mažalapės liepos, 5 paprastosios eglės, 4 paprastieji kaštonai ir 1 karpotasis beržas. Vertinti medžiai 3 objektuose Švenčionėliuose: Alėja tarp Kaštonų ir Naujosios gatvių – 70 vnt.; Partizanų g. 3 – 1 vnt.; Sodų g. 33 – 1 vnt. ir 1 medis Švenčionių parke.

Alėjos medžių išsidėstymas pateiktas 1 paveiksle. Medžiai, augantys Partizanų g. 3 ir Sodų g. 33 Švenčionėliuose, pavaizduoti 2 paveiksle. 3 paveiksle pavaizduotas vertintas Švenčionių parko medis. Detali kiekvieno medžio fizinė būklė ir pagrindiniai dendrometriniai duomenys aprašyti 1, 3 ir 5 lentelėse. Želdinių būklės ekspertizės išvados pateiktos 2, 4 ir 6 lentelėse.

### Alėja tarp Kaštonų ir Naujosios gatvių



1 pav. Vertinti medžiai alėjoje Nr. 1-70

1 lentelė. Alėjos medžių fizinė būklė ir dendrometriniai duomenys. (Švenčionėliai, tarp Kaštonų ir Naujosios gatvių, alėjos pradžia: X: 6115997 Y: 628359, alėjos pabaiga X: 6115779 Y: 628564)

Nr.	Rūšis	Skersmuo, cm	Aukštis, m	Būklė	Aprašymas
1	Klevas paprastasis	74	17	4	Didelė drevė su puvinium pamate, lajoje gausu sausų šakų, puvinių
2	Klevas paprastasis	54	17	4	Sausa viršūnė, gausu sausų šakų, stambios žaizdos lajoje, drevės
3	Klevas paprastasis	81	17	4	Sausa viršūnė, gausu sausų šakų, stambios žaizdos lajoje, drevės, lūžę šakos
4	Klevas paprastasis	67	17	4	Gausu sausų šakų, labai stambios žaizdos lajoje, puviniai
5	Klevas paprastasis	56	17	4	Gausu sausų šakų, stambios žaizdos lajoje, drevė pamate su dideliu puvinium
6	Klevas paprastasis	59	17	3	Stambios žaizdos lajoje, yra sausų šakų
7	Klevas paprastasis	79	17	3	Stambios žaizdos lajoje, randai liemenyje, bakterinis puvinys, yra sausų šakų
8	Kaštonas paprastasis	55	11	3	Stambios žaizdos lajoje, puviniai su kempinėmis, drevė pamate, lapų ligos
9	Kaštonas paprastasis	48	11	3	Stambios žaizdos lajoje, puviniai randas, lapų ligos, defoliacija
10	Liepa mažalapė	90	21	3	Genėjimo žaizdos sausos, drevė pamate, c.puvinys
11	Liepa mažalapė	58	20	4	C.puvinys, skilęs liemu, laja sukelta
12	Liepa mažalapė	62	21	4	C.puvinys, skilęs liemu, laja sukelta, drevės dvišakume
13	Liepa mažalapė	74	21	3	Genėjimo žaizdos, maži puvinukai jose, 3 m aukštyje 5 liemenys, žaizdos užtrauktos, randai smulkūs
14	Liepa mažalapė	97	21	4	C.puvinys iki šakumos 3 m H, drevė išpuvusi viduriu, randas po jungtimi netvirtas, yra sausų šakų
15	Liepa mažalapė	80	21	4	C.puvinys, drevė šakumoje 2 m H, yra sausų šakų, silpna jungtis su puviniais
16	Liepa mažalapė	66	21	4	C.puvinys, atviras randas iki 6 m H, yra sausų šakų, žaizda 1,7 m H
17	Liepa mažalapė	82	21	2	Genėjimo žaizdos
18	Liepa mažalapė	83	21	4	Genėjimo žaizdos, jungtyje 3 m H puvinys, c.puvinys, randas atviras iki 1,8 m H
19	Liepa mažalapė	112	21	4	Drevė jungtyje 2 m H, silpna jungtis, liemenys gali lūžti.

20	Liepa mažalapė	75	21	3	C.puvinys, randas atviras iki 1,5 m H, drevė jungtyje, yra sausų šakų. Auga šlaituke
21	Liepa mažalapė	72	21	3	C.puvinys, randas atviras iki 2 m H, genėjimo žaizdos. Auga šlaituke
22	Liepa mažalapė	53	21	4	C.puvinys, randas atviras iki 3 m h, kitas randas kitoje pusėje, silpna jungtis. Auga šlaituke
23	Liepa mažalapė	54	21	3	Auga šlaituke, drevė 3 m h, genėjimo žaizdos
24	Liepa mažalapė	83	21	3	Auga šlaituke, drevė 1,6 ir 2 m H, randai
25	Liepa mažalapė	48	21	3	Auga šlaituke, c.puvinys, drevelės, randai
26	Liepa mažalapė	90	21	4	Auga šlaituke, stambios drevės žeminimo žaizdoje, randas jungtyje, c.puvinys, vienas liemuo išpjautas
27	Liepa mažalapė	75	21	2	Auga šlaituke, hormoniniai gumbai, genėjimo žaizdos
28	Liepa mažalapė	92	21	3	Auga šlaituke, genėjimo žaizdos, randai c.puvinys, skruzdėlynas įsiveisęs per 3 m H drevelę.
29	Liepa mažalapė	89	21	3	3 m H puvinys su kempine, randas po juo, vidinis c.puvinys
30	Liepa mažalapė	86	21	3	Trumpi randai, yra lūžusių šakų su kempinėmis
31	Liepa mažalapė	97	21	4	Lūžusių šakų žaizdos 6 m H, c.puvinys, drevės, yra sausų šakų. Liemuo palinkęs link lauko
32	Liepa mažalapė	103	21	4	Platus c.puvinys, atvira drevė iki 7 m h, lūžę stambios skeletinės šakos 7, 9 m H
33	Liepa mažalapė	79	21	4	3,5 m ilgio plyšusio liemens žaizda, c.puvinys, pasvirus į lauką
34	Liepa mažalapė	73	21	2	Genėjimo žaizdos
35	Liepa mažalapė	66	21	4	C.puvinys, atviras randas iki 5 m aukščio
36	Liepa mažalapė	96	21	4	C.puvinys, drevė, skyla per jungties puvinį
37	Liepa mažalapė	83	21	3	Žaizda 1,3 m h
38	Liepa mažalapė	78	21	2	Yra sausų šakų, randas
39	Liepa mažalapė	47	21	1	
40	Liepa mažalapė	71	21	2	Randas
41	Liepa mažalapė	66	21	4	Drevė, lūžta 1 liemuo

42	Liepa mažalapė	70	21	4	Drevė iki 1,3 m H, c.puvinys
43	Liepa mažalapė	49	21	1	Auga ant šlaitelio
44	Liepa mažalapė	26	21	4	Auga ant šlaitelio, skilęs randas iki 3,5 m H, c.puvinys
45	Liepa mažalapė	33	21	1	
46	Liepa mažalapė	57	21	3	C.puvinys, drevė 2 ir 3 m H, randas
47	Liepa mažalapė	60	21	2	Genėjimo žaizdos
48	Liepa mažalapė	80	21	4	Atvira drevė trišakume, randas po jungtimi
49	Liepa mažalapė	97	21	4	Atvira drevė trišakume, randas po jungtimi, c.puvinys
50	Liepa mažalapė	71	21	3	Drevė trišakume, randas po jungtimi
51	Liepa mažalapė	65	21	3	Randai, genėjimo žaizdos užtrauktos
52	Liepa mažalapė	83	21	4	Labai stambi drevė jungtyje, c.puvinys
53	Liepa mažalapė	76	21	4	C.puvinys uždaras, randai, kempinės 2 m h, žaizdos
54	Liepa mažalapė	76	21	4	C.puvinys, drevė jungtyje, skyla per jungtį iš vidinės pusės, randas
55	Liepa mažalapė	45	21	4	C.puvinys, atviras randas
56	Eglė paprastoji	54	23	2	Defoliacija, nusivalymas nuo šakų
57	Liepa mažalapė	62	21	3	Drevės, randas, c.puvinys
58	Liepa mažalapė	68	21	2	Yra sausų šakų
59	Eglė paprastoji	36	17	2	Žaizda pamate
60	Liepa mažalapė	72	20	3	Stambios genėjimo žaizdos, puviniai
61	Liepa mažalapė	98	21	3	Randai, c.puvinys uždaras
62	Kaštonas paprastasis	24	5	4	Drevė pamate, c.puvinys, stelbiamas, lapų ligos
63	Eglė paprastoji	77	23	2	4k, randas po jungtimi
64	Kaštonas paprastasis	48	7	3	Randai, drevės genėjimo žaizdose, c.puvinys, keršakandė
65	Eglė paprastoji	67	22	5	Sausas
66	Eglė paprastoji	55	23	1	

67	Klevas paprastasis	45	11	3	Stambios genėjimo žaizdos, pūna, yra sausų šakų viršūnėje
68	Klevas paprastasis	55	16	3	Drevė 2 m H, randas, yra sausų šakų
69	Klevas paprastasis	68	17	2	Randas, genėjimo žaizdos
70	Klevas paprastasis	47	17	3	Ilga žaizda liemenyje 4 m H

2 lentelė. Alėjos medžių būklės ekspertizės išvada

Būklės vertinimo kriterijai		Būklės vertinimas	
		Pagrindimas	Išvada
1. Želdinių fizinė būklė	1.1. fitosanitarinė būklė ir kamieno pažeidimai	4-geros, 11-patenkinamos, 28-nepatenkinamos, 29- blogos būklės medžiai dėl kamienus intensyviai ardomų medieną pūdančių grybų, 1 - sausuolis	Nr. 1, 2, 3, 4, 5, 11, 12, 14, 15, 16, 18, 19, 22, 26, 31, 32, 33, 35, 36, 41, 42, 44, 48, 49, 52, 53, 54, 55, 62 blogos būklės medžius ir Nr. 65 sausuolį – šalinti.
	1.2. atitiktis vietos ekologinėms sąlygoms	Rūšys tinkamos.	Atitinka
	1.3. gyvybinė erdvė	Medžiai per tankiai susodinti, dėl to mažėja mitybinė erdvė	Pašalinus blogos būklės medžius, likusiems atsivers didesnė erdvė
2. Želdinių fiziologinė būklė	2.1. bendras lajos išsivystymas	Lajos per tankios, konkuruoja, dėl ko gausėja sausų šakų	Nr. 31, 38, 58 medžių sausas šakas, esančias virš kelio - genėti
	2.2. metinių ūglių prieaugis	Nėra nuokrypių nuo vidutinių	Vidutinė
3. Želdinių poveikis aplinkai	3.1. svarba mikroklimatui optimizuoti	Mažina temperatūros svyravimus, teikia šešėlį	Vidutinė
	3.2. apsauga nuo oro taršos	Mažina - aktuali	Minimalus
	3.3. apsauga nuo vandens ar vėjo sukeltos dirvos erozijos	Medžiai, augantys ant šlaitelio, mažina eroziją	Teigiama
	3.4. biologinės įvairovės palaikymas	Teikia maistą ir gyvenamą vietą paukščiams, vabzdžiams, gyvūnams.	Teigiamas
	3.5. apsauga nuo triukšmo	Per mažai želdinių	Minimalus
	3.6. poveikis kultūriniam kraštovaizdžiui	Teigiamas, alėja praturtina kraštovaizdį	Vertingas

4. Želdinių daromas žalingas poveikis – dabar ir (ar) ateityje	4.1. medžių padėtis atsižvelgiant į elektros oro linijas ir jų apsaugos zonas	Nėra	-
	4.2. medžių ir krūmų padėtis atsižvelgiant į požeminius inžinerinius tinklus	Nėra	-
	4.3. želdiniai, kenkiantys pastatų fasadų apdailai	Nėra	-
	4.4. želdiniai, užtemdantys gyvenamųjų ar kitų pastatų langus, vaikų žaidimų aikšteles	Nėra	-
	4.5. želdiniai, šaknų atžalomis arba paviršinėmis šaknimis ardantys kietą ploto dangą	Nėra	-
	4.6. želdiniai, dėl blogos būklės keliantys pavojų žmonėms, statiniams, eismo saugumui	30 medžių pavojingi dėl stambių liemens puvinių, dėl kurių gali lūžti. 3 medžių sausos šakos virš kelio pavojingos	Šalinti pavojingus medžius ir sausas šakas.
	4.7. želdiniai, labai teršiantys aplinką, sukeltys alergiją	Nėra	
	4.8. želdiniai, ardantys statinių konstrukcijas	Nėra	
5. Želdinių estelinės būklės vertinimas	5.1. želdiniai, gerinantys aplinkos estetiką	Pakankamai sveiki alėjos medžiai gerina aplinkos estetiką	Gera
	5.2. želdiniai, darantys ar galėsiantys daryti ateityje neigiamą poveikį aplinkos estetikai	Šiuo metu nėra.	Nėra

Blogos būklės medžių fotofiksacija pateikta ekspertizės aprašo pabaigoje.



2 pav. Medžių Nr. 71, 72 išsidėstymas Švenčionėliuose



3 lentelė. Partizanų ir Sodo g. medžių dendrometriniai duomenys ir fizinė būklė

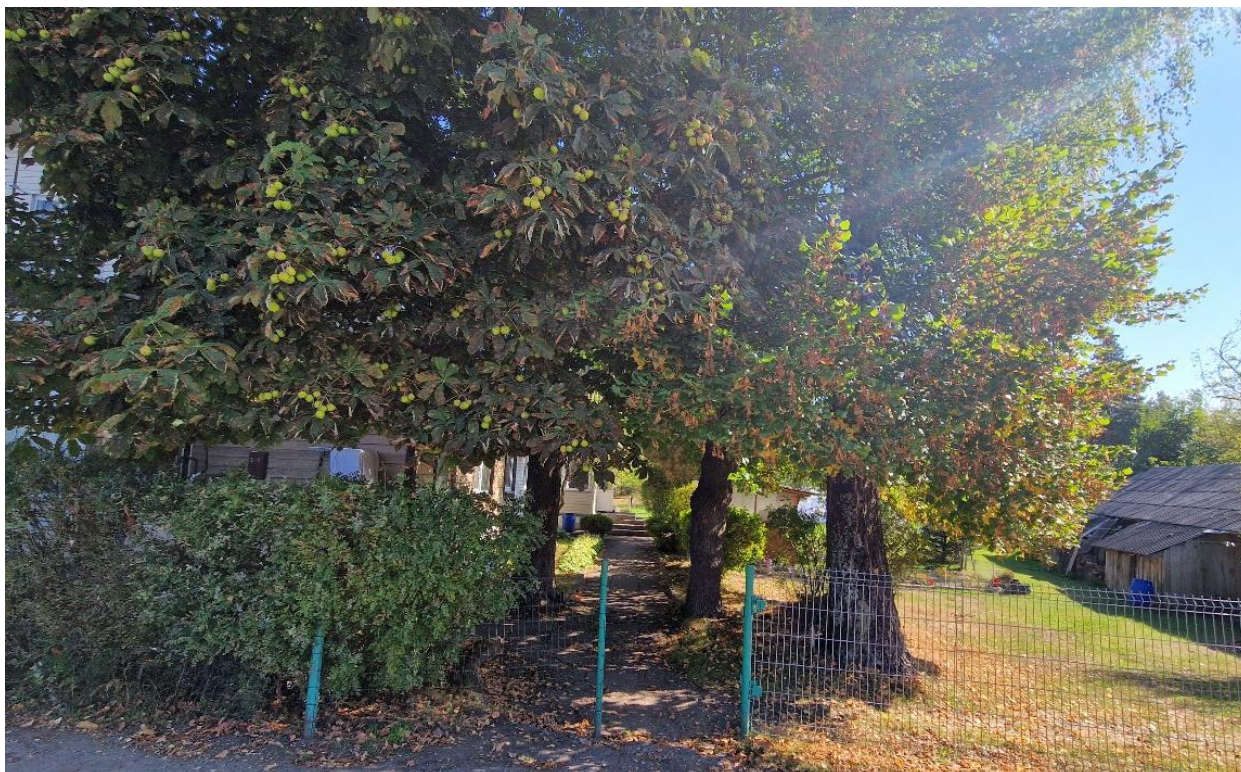
Vietovė	Nr.	Rūšis	Skersmuo, cm	Aukštis, m	Būklė	Aprašymas
Partizanų g. 3, Koordinatės X: 6115547 Y: 626972	71	Beržas karpotasis	63	22	3	Puviniai genėjimo žaidose, randai liemenyje, šaknų puviniai, per arti namo - 6 metrai
Sodų g. 33 Koordinatės X: 6116242 Y: 626911	72	Liepa mažalapė	81	18	3	liemenyje yra žaizdų su puviniais, aukštai lajoje žaidos šakose, yra sausų šakų, gali lūžti.

4 lentelė. Beržo ir liepos būklės ekspertizės išvada

Būklės vertinimo kriterijai		Būklės vertinimas	
		Pagrindimas	Išvada
1. Želdinių fizinė būklė	1.1. fitosanitarinė būklė ir kamieno pažeidimai	Abejų medžių liemenys pažeisti puvinių, kamienų žaidų	Nepatenkinama, bet dėl fizinės būklės dar gali augti
	1.2. atitiktis vietos ekologinėms sąlygoms	Rūšys tinkamos	Gera
	1.3. gyvybinė erdvė	Beržo pakankama, liepos šaknynas apribotas kelio	Nr. 71-gera / Nr. 72 - nepatenkinama
2. Želdinių fiziologinė būklė	2.1. bendras lajos išsivystymas	Liepos Nr. 72 lajos dalis neproporcinga	Nr. 71-gera / Nr. 72 - patenkinama
	2.2. metinių ūglių prieaugis	Nėra nuokrypių nuo vidutinių	Vidutinė
3. Želdinių poveikis aplinkai	3.1. svarba mikroklimatui optimizuoti	Mažina temperatūros svyravimus, teikia šešėlį	Vidutinė
	3.2. apsauga nuo oro taršos	Mažina minimaliai	Patenkinama
	3.3. apsauga nuo vandens ar vėjo sukeltos dirvos erozijos	Neaktualu	Neutrali
	3.4. biologinės įvairovės palaikymas	Minimaliai	Vidutinė
	3.5. apsauga nuo triukšmo	Per mažai želdinių	Vidutinė
	3.6. poveikis kultūriniam kraštovaizdžiui	Neišsiskiriantis	Neutralus
4. Želdinių daromas žalingas poveikis – dabar ir (ar) ateityje	4.1. medžių padėtis atsižvelgiant į elektros oro linijas ir jų apsaugos zonas	Nr. 72 liepos laja pavojinga elektros oro linijoms. Laja patenka į elektros tinklų apsaugos zoną.	Sausos šakos ir žaidotos pavojingos dėl išlūžimo ir elektros laidų pažeidimo. Rekomenduojame šalinti
	4.2. medžių ir krūmų padėtis atsižvelgiant į požeminius inžinerinius tinklus	Nėra	-

	4.3. želdiniai, kenkiantys pastatų fasadų apdailai	Beržas Nr. 71 kenkia, nes per arti auga	Beržas - daro žalą, liepa - nedaro
	4.4. želdiniai, užtemdantys gyvenamųjų ar kitų pastatų langus, vaikų žaidimų aikšteles	Nr. 71 beržas per arti gyvenamojo namo	Didelė žala. Rekomenduojame šalinti
	4.5. želdiniai, šaknų atžalomis arba paviršinėmis šaknimis ardantys kietą ploto dangą	Nėra	-
	4.6. želdiniai, dėl blogos būklės keliantys pavojų žmonėms, statiniams, eismo saugumui	Nr. 71 beržas auga per arti pastato, tik už 6 metrų.	Didelė žala. Rekomenduojame šalinti
	4.7. želdiniai, labai teršiantys aplinką, sukeliantys alergiją	Nekelia	Neutrali
	4.8. želdiniai, ardantys statinių konstrukcijas	Beržo lūžtančios lajos šakos žaloja stogą	Beržo didelė žala, liepos - neutrali
5. Želdinių estetinės būklės vertinimas	5.1. želdiniai, gerinantys aplinkos estetiką	Liepa nebeagerina aplinkos estetikos dėl išbalansuotos lajos.	Beržas gerina, liepa - neutrali
	5.2. želdiniai, darantys ar galėsiantys daryti ateityje neigiamą poveikį aplinkos estetikai	Šiuo metu nėra.	Neutrali

Šalinti medžius rekomenduojame ne dėl blogos fiziologinės būklės, bet dėl nesilaikymo specialiųjų žemės naudojimo sąlygų įstatyme nustatytų apribojimų.



Nr. 71 beržas per arti namo



Nr. 72 liepa arti laidų



Liepos išplyšusios šakos stambi žaizda

### Švenčionių parko medis Nr. 298

5 lentelė. Švenčionių parko medžio Nr. 298 dendrometriniai duomenys ir fizinė būklė

Vietovė	Nr.	Rūšis	Skersmuo cm	Aukštis m	Būklė balas	Aprašymas
Švenčionys, Laisvės a. 1 Koordinatės X:6113099 Y:637657	298	Liepa mažalapė	51	20	3	Plyšta per jungtį, pasviręs. aplink supa kiti medžiai.



3 pav. Švenčionių parko medžio augimo vieta

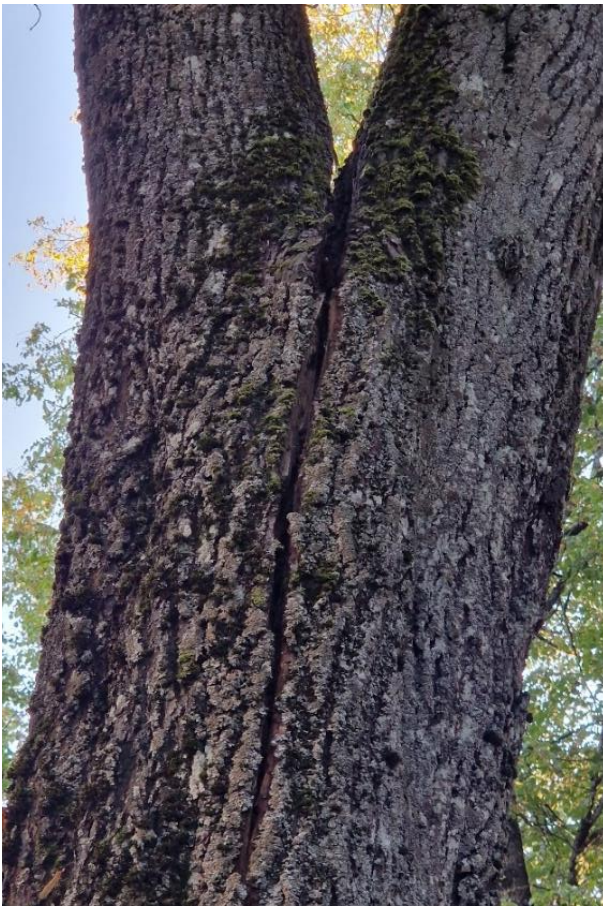
6 lentelė. Mažalapės liepos Nr. 298 būklės ekspertizės išvada

Būklės vertinimo kriterijai		Būklės vertinimas	
		Pagrindimas	Išvada
1. Želdinių fizinė būklė	1.1. fitosanitarinė būklė ir kamieno pažeidimai	Kamienas skyla jungtyje, plėšdamas medieną	Bloga, rekomenduojame šalinti
	1.2. atitiktis vietos ekologinėms sąlygoms	Tamsina veją	Vidutinė
	1.3. gyvybinė erdvė	Laja sukelta, nes tankesnėje grupėje	Patenkinama
2. Želdinių fiziologinė būklė	2.1. bendras lajos išsivystymas	Laja svyra	Patenkinama
	2.2. metinių ūglių prieaugis	Nėra nuokrypių nuo vidutinių	Vidutinė

3. Želdinių poveikis aplinkai	3.1. svarba mikroklimatui optimizuoti	Auga grupėje	Teigiamas
	3.2. apsauga nuo oro taršos	Mažina taršą	Teigiamas
	3.3. apsauga nuo vandens ar vėjo sukeltos dirvos erozijos	Neaktualu	Neutrali
	3.4. biologinės įvairovės palaikymas	Medyje nerasta	Neutrali
	3.5. apsauga nuo triukšmo	Laja aukštai sukelta	Minimali
	3.6. poveikis kultūriniam kraštovaizdžiui	Neišsiskiriantis	Neutralus
4. Želdinių daromas žalingas poveikis – dabar ir (ar) ateityje	4.1. medžių padėtis atsižvelgiant į elektros oro linijas ir jų apsaugos zonas	Nėra tinklų	Neutrali
	4.2. medžių ir krūmų padėtis atsižvelgiant į požeminius inžinerinius tinklus	Nėra tinklų	Neutrali
	4.3. želdiniai, kenkiantys pastatų fasadų apdailai	Nekenia	Neutrali
	4.4. želdiniai, užtemdantys gyvenamųjų ar kitų pastatų langus, vaikų žaidimų aikšteles	Nėra aikštelės	Neutrali
	4.5. želdiniai, šaknų atžalomis arba paviršinėmis šaknimis ardantys kietą ploto dangą	Neardo	Neutrali
	4.6. želdiniai, dėl blogos būklės keliantys pavojų žmonėms, statiniams, eismo saugumui	Gali plyšti per skylančią jungtį	Didelė žala. Rekomenduojame šalinti
	4.7. želdiniai, labai teršiantys aplinką, sukeltys alergiją	Nekelia	Neutrali
	4.8. želdiniai, ardantys statinių konstrukcijas		
5. Želdinių estetiškos būklės vertinimas	5.1. želdiniai, gerinantys aplinkos estetiką	Pasviręs ir ne vietoje	Nepatenkinamas
	5.2. želdiniai, darantys ar galėsiantys daryti ateityje neigiamą poveikį aplinkos estetikai	Kai skils liemuo, bus neigiamas estetiškas vaizdas	Neigiamas

Dvišakume silpna jungtis jau pradėjusi plyšti. Tokių plyšių nebeįmanoma užgydyti, nes plyšusi mediena laikanti jungtį, atsiveria žaizda, puvinys intensyviau ardo medieną, augančių ir sunkėjančių liemenų svoris, svyravimai nuo vėjo didina skilimą. Lajos surišimas pasiteisina tik kol nepraplyšusi jungtis, kol mediena neskilusi, kol dar galima prevenciškai apsaugoti nuo plyšimo. Šiuo atveju medis pasviręs, nėra stabilios atramos, kuri sulaukytų liemenų judesius. Prie takelių augantys medžiai išpildo parko eilių kompoziciją, o šis medis auga toliau eilės ir sukuria didesnę pavėsį vejai, kitų medžių lajoms. Jo pašalinimas atvertų erdvę sveikiau vystyti kitų medžių lajoms, nekonkuruotų dėl maisto medžiagų dirvožemyje. Greta augantys medžiai mažiau stiebtųsi į viršų, galėtų auginti vešlesnes lajas, storesnę liemenį, pagerėtų estetiškas vaizdas, kas parke yra didesnė

vertybė. Atsivėrusi erdvė sudarytu geresnes sąlygas vejai. Šviesesnis parkas ir subalansuotos kompozicijos sukuria geresnį estetinį vaizdą, kas teigiamai veikia lankytojų emocijas.



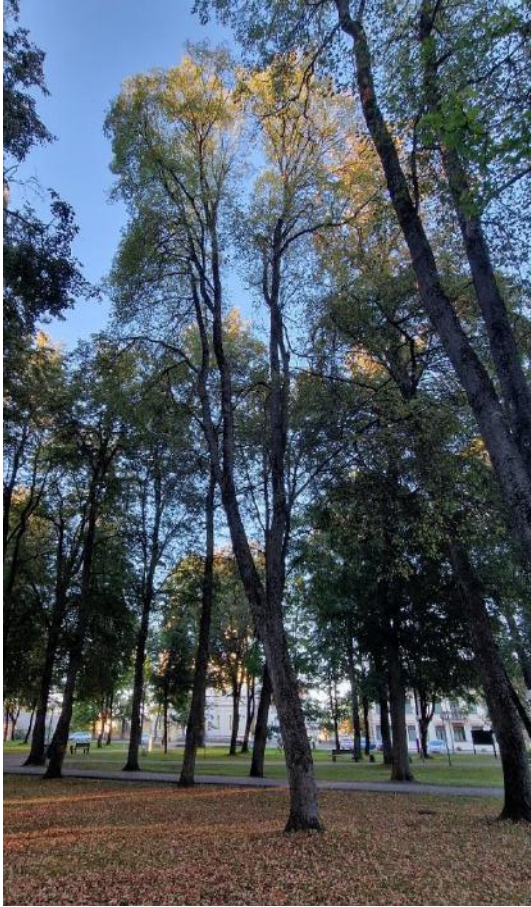
Plyšusi jungtis



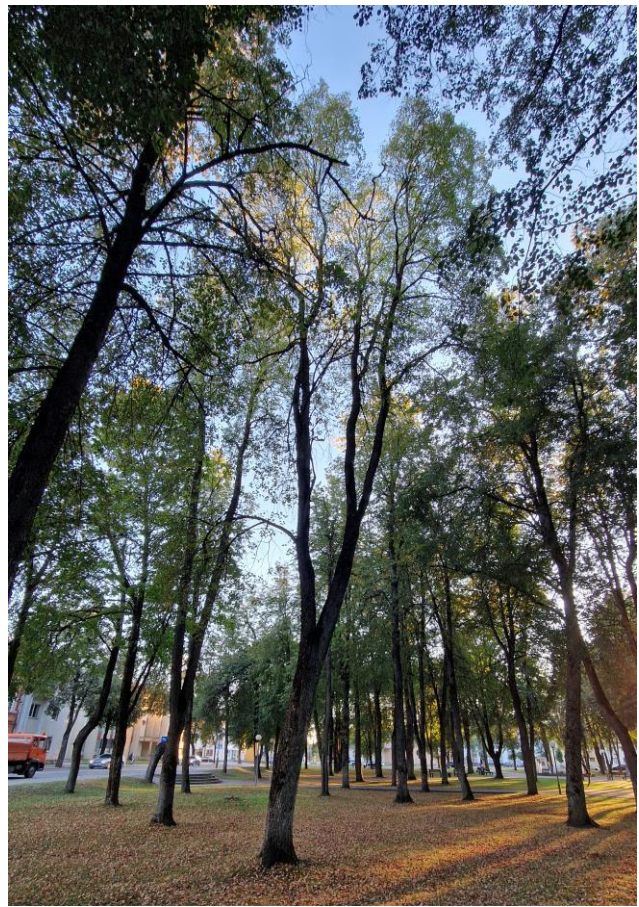
Plyšyje formuojasi puvinys



Aplinka gaubiama kitų medžių



Medžio pasvirimas blogina stabilumą



Toliau matosi eilės, nebūdingos parkams

**Alējos blogos būklēs medžiu fotogrāfija**

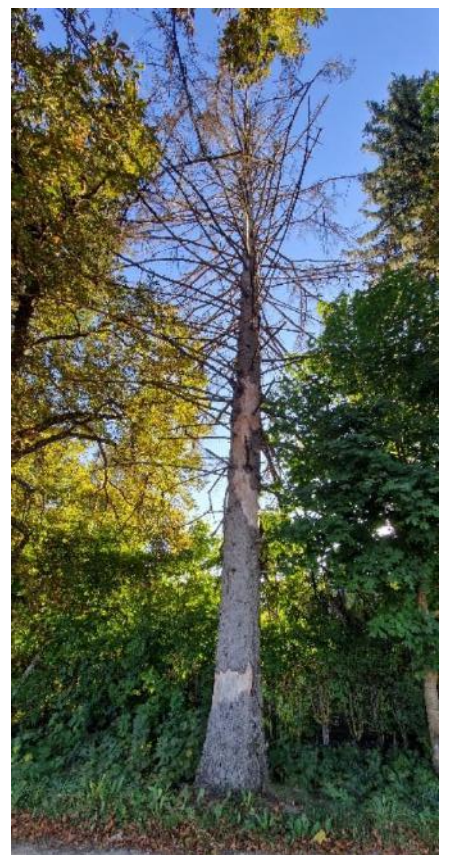
:

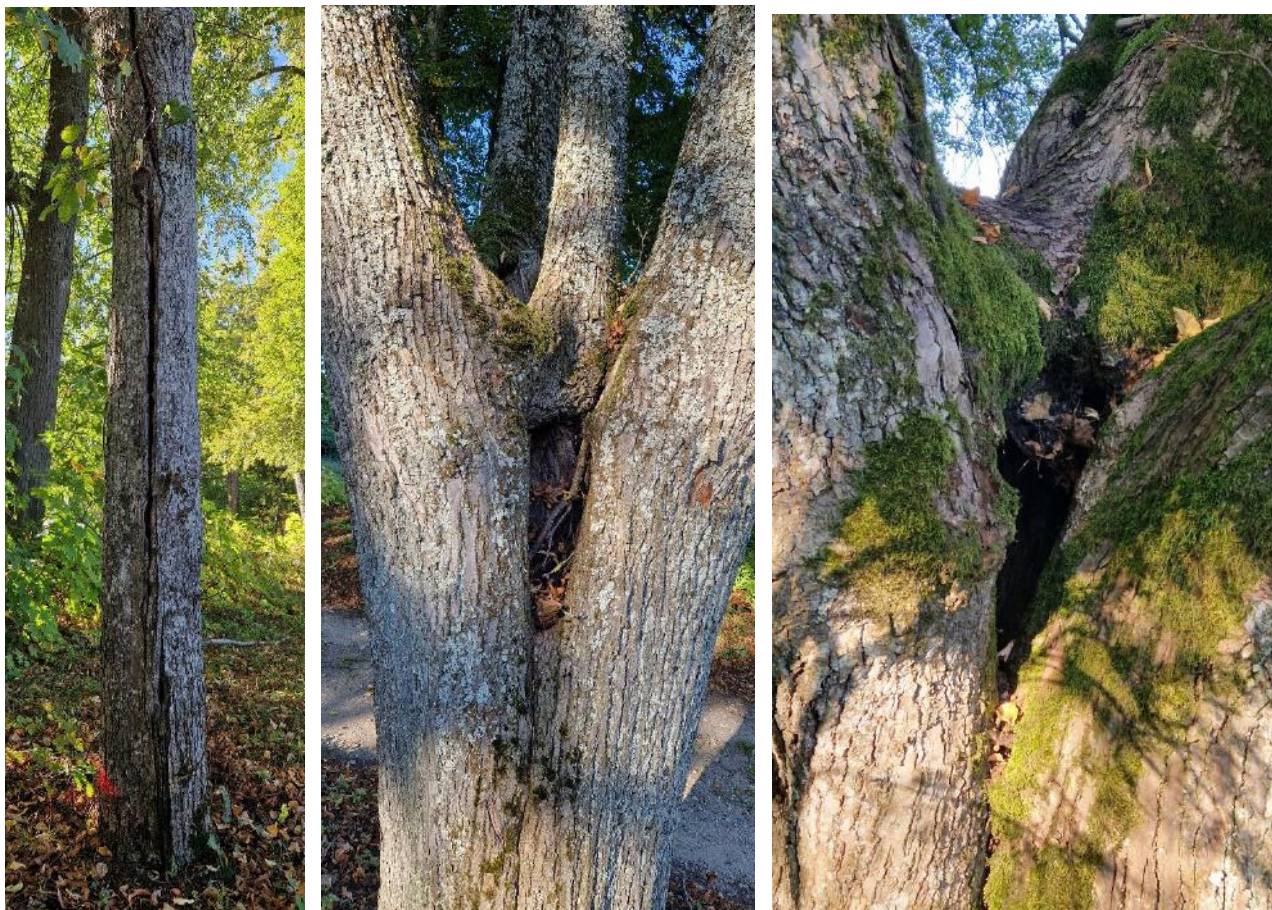












Nepriklausoma želdynų ir želdinių ekspertė Lina Straigytė

Nepriklausomo želdynų ir želdinių eksperto kvalifikacijos atestatas Nr. (26)-NŽE-6,  
išduotas 2022-03-01

---