

UŽSAKOVAS

ŠVENČIONIŲ RAJONO SAVIVALDYBĖS ADMINISTRACIJA



OBJEKTAS

**ŠVENČIONIŲ RAJONO SAVIVALDYBĖS TURIZMO IR REKREACINIŲ
TERITORIJŲ DALIŲ INFRASTRUKTŪROS PLĖTROS
SPECIALUSIS PLANAS**

DALIS

SPRENDINIAI

ŽYMUO

SKB 10–024–SPL

DIREKTORIUS

DONATAS MISIŪNAS

PROJEKTO VADOVĖ

DR. KRISTINA GAUČĖ, AT. NR. 17693, 24203

VILNIUS, 2011

Turinys

III. SPRENDINIAI	4
3.1 Naudojimo ir tvarkymo reglamentai	4
3.2 Planuojamų rekreacinių zonų apibūdinimas	4
3.2.1 Teritorija prie Ungurinio ežero	5
3.2.2 Teritorija prie Sarių ežero	8
3.2.3 Teritorija prie Bėlio ežero	12
3.2.4 Teritorija prie Žeimenos upės	17

Rengėjų sąrašas:

Atliktos funkcijos	Vardas, pavardė
▪ Projekto vadovė	dr. Kristina Gaučė (at. Nr. 17693, 24203)
▪ Atsakinga inžinierė	Eleonora Grablevskienė
▪ Grafinės dalies įgyvendinimas	Julita Seliava

III. SPRENDINIAI

3.1 Naudojimo ir tvarkymo reglamentai

Specialiuoju planu suplanuotų rekreacinių teritorijų tvarkymas ir naudojimas (tame tarpe rekreacinės infrastruktūros, sudarančios galimybes lankytojų apgyvendinimui, maitinimui, informacijai, poilsiui, turizmui, pramogoms ir kitiems rekreaciniams poreikiams tenkinti, įrengimas) turi būti vykdomas pagal šiuo specialiuoju planu nustatytus rekreacinių teritorijų tvarkymo ir naudojimo reglamentus (žr. sprendinių brėžiniuose pateiktą lentelę „Rekreacinių teritorijų tvarkymo ir naudojimo reglamentas“).

Specialiuoju planu nustatyta reglamente pateiktos sąvokos atitinka LR Statybos įstatyme, STR 1.01.07:2002 „Nesudėtingi (tarp jų laikini) statiniai“, STR 1.01.09:2003 „Statinių klasifikavimas pagal jų naudojimo paskirtį“ pateiktas sąvokas. Specialiuoju planu rekreacinėms teritorijoms siūlomos pagrindinės tikslinės žemės naudojimo paskirtys bei naudojimo būdai (pobūdžiai) atitinka Žemės sklypų pagrindinės tikslinės žemės naudojimo paskirties, būdų ir pobūdžių specifikacijas (Žin., 2006, Nr. 45-1633).

Rekreacinės teritorijos - teritorijos, skirtos ilgalaikio (stacionaraus) poilsio statiniams ar statinių grupėms statyti, trumpalaikio poilsio statiniams ar statinių grupėms statyti bei kitiems laikiniems pastatams statyti, kurie reikalingi išvardytiems objektams aptarnauti, taip pat paplūdimiams ir jų infrastruktūros objektams statyti:

- **R1** Ilgalaikio (stacionaraus) poilsio pastatų statybos. Žemės sklypai, kuriuose yra arba numatoma statyti sanatorijas, poilsio namus, sveikatingumo kompleksus, motelius, kempingus, turizmo bazines, nakvynės paslaugų namus, jaunimo nakvynės namus, gelbėjimo stotis, kt.
- **R2** Trumpalaikio poilsio statinių statybos. Žemės sklypai, kuriuose yra arba numatoma įrengti stovyklavietes, poilsia vietas, paplūdimius, kt.
- **R3** Ilgalaikio (stacionaraus) poilsio pastatų statybos/gyvenamosios teritorijos. Žemės sklypai, kuriuose numatoma gyvenamoji rekreacinė statyba;
- **R4** Ilgalaikio (stacionaraus) poilsio pastatų arba trumpalaikio poilsio statinių statybos. Žemės sklypai, kuriuose numatomos minimalios rekreacinės paskirties inžinerinių statinių statybos. Ilgalaikio (stacionaraus) poilsio pastatų statyba galima atidalintose žemės ūkio naudmenose.

Rekreacinio naudojimo žemės sklypai:

- **Z3** Žemės ūkio paskirties žemės sklypai, naudojami kaimo turizmo paslaugoms teikti ir rekreacijos (turizmo) statiniams ir įrenginiams statyti bei eksploatuoti.

3.2 Planuojamų rekreacinių zonų apibūdinimas

Kiekvienoje iš planuojamų teritorijų nustatytos rekreacinės zonos. Žemiau pateikti specialiuoju planu joms nustatyti naudojimo režimai, pobūdžiai, veiklų specializacijos ir numatomas veiklas apibendrinanti informacija pagal planuojamos teritorijos išdėstymo vietą.

3.2.1 Teritorija prie Ungurinio ežero

Planuojamoje teritorijoje nustatyta 12 rekreacinių zonų. Žemiau pateikti specialiuoju planu joms nustatyti naudojimo režimai, pobūdžiai, veiklų specializacijos ir numatomas veiklas apibendrinanti informacija (žr. 3.2.1 „Rekreacinių zonų naudojimą apibendrinanti informacija. Ungurinio ežeras“).

3.2.1 lentelė. Rekreacinių zonų naudojimą apibendrinanti informacija. Ungurinio ežeras

Zonos Nr.	Esama situacija	Galima/leidžiama veiklos rūšis	Naudojimo pobūdis/Veiklų apibūdinimas/Priemonės
1	Miškas pietinėje analizuojamos teritorijos dalyje patenkantis į privačias valdas (miškų ūkio paskirties žemė). Teritoriją dengia IV grupės ūkiniai miškai.	1 zonoje leidžiama vystyti poilsinį turizmą – rekreaciją.	R2-trumpalaikio poilsio statinių statybos, ekstensyvios veiklos teritorija. <ul style="list-style-type: none"> • trumpalaikio poilsio zona; • leidžiama tvarkyti miškus su minimalia rekreacinės infrastruktūros sistema (pėsčiųjų takai, suoliukai, mažosios architektūros elementai ir pan.). Privačių ir valstybinių miškų valdytojai turi galimybę plėsti, įrengti ir atnaujinti miškų rekreacinę infrastruktūrą, pasinaudodami Lietuvos kaimo plėtros programos priemone „Pelno nesiekiančios investicijos miškuose“, kurios tikslas – miškų ekologinių ir rekreacinių funkcijų kaimo vietovėse atkūrimas, išsaugojimas ir plėtra.
2	Miško properša šiaurės rytinėje planuojamos teritorijos dalyje patenkanti į privačias valdas (miškų ūkio paskirties žemė).	2 zonoje leidžiama vystyti poilsinį ir verslinį turizmą – rekreaciją, kaip alternatyvą šioms veikloms numatant sudaryti galimybes pramoginės rekreacijos inicijavimui.	R1-ilgalaikio (stacionaraus) poilsio pastatų statybos, intensyvios veiklos teritorijos. <ul style="list-style-type: none"> • ilgalaikio poilsio zona; • leidžiama turizmo paslaugų infrastruktūros statyba (kaimo turizmas); • tikslinga plėtoti inžinerinę/susisiekimo/kt. visuomenės poreikiams tenkinti reikalingą infrastruktūrą rekreacinėms teritorijoms aptarnauti/pasiekti. Leidžiamas kaimo turizmo paslaugų vystymas.
3	Šiaurinės analizuojamos teritorijos dalies centras, rekreacinės paskirties sklypas. Šiuo metu sklype įrengti privatūs poilsio nameliai, kurie nėra naudojami komercijai.	3 zonoje leidžiama vystyti poilsinį ir verslinį turizmą – rekreaciją, kaip alternatyvą šioms veikloms numatant sudaryti galimybes pramoginės ir sportinės rekreacijos inicijavimui.	R1-ilgalaikio (stacionaraus) poilsio pastatų statybos, intensyvios veiklos teritorijos. <ul style="list-style-type: none"> • ilgalaikio poilsio zona; • galima turizmo paslaugų infrastruktūros plėtra (poilsis, apgyvendinimas ir pan.); • siūlomas aktyvus poilsis (įvairių sportinių žaidimų aikštelės, sportinio inventoriaus nuomos punktas ir pan.); • tikslinga plėtoti inžinerinę/susisiekimo/kt. visuomenės poreikiams tenkinti reikalingą infrastruktūrą rekreacinėms teritorijoms aptarnauti/pasiekti. Teritorijoje siūloma plėtoti poilsio komplekso infrastruktūrą – apgyvendinimas, maitinimas ir kt. paslaugos, numatyti vietas automobiliams, sporto zonoje įrengti sporto ir laisvalaikio įrenginius.
4	Miško properša šiaurinėje planuojamos teritorijos dalyje patenkanti į privačias valdas (žemės ūkio paskirties žemė).	4 zonoje leidžiama vystyti poilsinį ir verslinį turizmą – rekreaciją, kaip alternatyvą šioms veikloms numatant sudaryti galimybes pramoginės rekreacijos inicijavimui.	R1-ilgalaikio (stacionaraus) poilsio pastatų statybos, intensyvios veiklos teritorijos. <ul style="list-style-type: none"> • ilgalaikio poilsio zona; • leidžiama turizmo paslaugų infrastruktūros statyba (kaimo turizmas); • tikslinga plėtoti inžinerinę/susisiekimo/kt. visuomenės poreikiams tenkinti reikalingą infrastruktūrą rekreacinėms teritorijoms aptarnauti/pasiekti. Leidžiamas kaimo turizmo paslaugų vystymas.
5	Miško dalis šiaurės vakarinėje planuojamos teritorijos dalyje patenkanti į privačias valdas (miškų ūkio	5 zonoje leidžiama vystyti poilsinį turizmą – rekreaciją.	R2-trumpalaikio poilsio statinių statybos, ekstensyvios veiklos teritorija. <ul style="list-style-type: none"> • trumpalaikio poilsio zona; • leidžiama tvarkyti miškus su minimalia rekreacinės infrastruktūros sistema (pėsčiųjų takai, suoliukai ir pan.).

	paskirties žemė, 1 sklypas žemės ūkio paskirties). Teritoriją dengia II grupės specialios paskirties miškai (ežero pakrantėje) ir IV grupės ūkiniai miškai.		Privačių ir valstybinių miškų valdytojai turi galimybę plėsti, įrengti ir atnaujinti miškų rekreacinę infrastruktūrą, pasinaudodami Lietuvos kaimo plėtros programos priemone „Pelno nesiekiančios investicijos miškuose“, kurios tikslas – miškų ekologinių ir rekreacinių funkcijų kaimo vietovėse atkūrimas, išsaugojimas ir plėtra.
6	Vakarinė planuojamos teritorijos dalis patenkanti į privačias valdas (miškų ūkio ir žemės ūkio paskirties žemė).	6 zonoje leidžiama vystyti poilsinį turizmą – rekreaciją.	<p>R2-trumpalaikio poilsio statinių statybos, ekstensyvios veiklos teritorija.</p> <ul style="list-style-type: none"> • trumpalaikio poilsio zona; • leidžiamas ramus poilsis paplūdimyje; • tikslinga plėtoti inžinerinę/susisiekimo/kt. visuomenės poreikiams tenkinti reikalingą infrastruktūrą rekreacinėms teritorijoms aptarnauti/pasiekti; • projektuojant ar statant statinius 200 metrų atstumu nuo veikiančio magistralinio dujotiekio privaloma laikytis magistralinių dujotiekių projektavimo taisyklėse nustatytų reikalavimų; • magistralinio dujotiekio 1 vietovės klasėje ribojamas pastatų skaičius (10 ar mažiau pastatų skirtų žmonėms būti); • teritoriją tvarkyti pagal specialiąsias naudojimo sąlygas: elektros linijų apsaugos zonos (VI skyrius), magistralinių dujotiekių ir naftotiekių bei jų įrenginių apsaugos zonos (VII skyrius), vandens telkinių apsaugos juostos ir zonos (XXIX skyrius), miško naudojimo apribojimai (XXVI skyrius) bei magistralinio dujotiekio statinio saugos ir paskirties norminių aktų reikalavimus; • statinių statyba galima pagal teritorijų planavimo dokumentų sprendinius, statinių statybos ir kitus veiklos projektus. <p>Pakrantės teritorijoje leidžiama įrengti poilsiavietę (su lauko baldais, pavėsiu, šiuikšliadėžėmis).</p>
7	Miško dalis pietvakarinėje analizuojamos teritorijos dalyje patenkanti į privačias valdas (miškų ūkio paskirties žemė, 1 sklypas žemės ūkio paskirties). Teritoriją dengia II grupės specialios paskirties ir IV grupės ūkiniai miškai.	7 zonoje leidžiama vystyti poilsinį turizmą – rekreaciją.	<p>R2-trumpalaikio poilsio statinių statybos, ekstensyvios veiklos teritorija.</p> <ul style="list-style-type: none"> • trumpalaikio poilsio zona; • leidžiama tvarkyti miškus su minimalia rekreacinės infrastruktūros sistema (pėsčiųjų takai, suoliukai ir pan.). <p>Privačių ir valstybinių miškų valdytojai turi galimybę plėsti, įrengti ir atnaujinti miškų rekreacinę infrastruktūrą, pasinaudodami Lietuvos kaimo plėtros programos priemone „Pelno nesiekiančios investicijos miškuose“, kurios tikslas – miškų ekologinių ir rekreacinių funkcijų kaimo vietovėse atkūrimas, išsaugojimas ir plėtra.</p>
8	Pamiškėje esanti urbanizuota teritorija pietinėje planuojamos teritorijos dalyje, privatūs žemės sklypai (žemės ūkio, miškų ūkio ir gyvenamosios paskirties žemės sklypai).	8 zonoje leidžiama gyvenamoji rekreacinė statyba.	<p>R3-ilgalaikio (stacionaraus) poilsio pastatų statybos/gyvenamoji teritorija.</p> <ul style="list-style-type: none"> • leidžiama rekreacinė gyvenamoji statyba; • tikslinga plėtoti inžinerinę infrastruktūrą rekreacinėms/gyvenamosioms teritorijoms aptarnauti/pasiekti. <p>Vystoma gyvenamoji rekreacinė statyba su reikalinga inžinerine infrastruktūra (privažiavimai, inžineriniai tinklai).</p>
9	Nedidelė miško dalis patenkanti į privačias valdas (miškų ūkio paskirties žemė). Teritoriją dengia IV grupės ūkiniai miškai.	9 zonoje leidžiama vystyti poilsinį turizmą – rekreaciją.	<p>R2-trumpalaikio poilsio statinių statybos, ekstensyvios veiklos teritorija.</p> <ul style="list-style-type: none"> • trumpalaikio poilsio zona; • leidžiama tvarkyti miškus su minimalia rekreacinės infrastruktūros sistema (pėsčiųjų takai, suoliukai ir pan.). <p>Privačių ir valstybinių miškų valdytojai turi galimybę plėsti, įrengti ir atnaujinti miškų rekreacinę infrastruktūrą,</p>

			pasinaudodami Lietuvos kaimo plėtros programos priemone „Pelno nesiekiančios investicijos miškuose“, kurios tikslas – miškų ekologinių ir rekreacinių funkcijų kaimo vietovėse atkūrimas, išsaugojimas ir plėtra.
10	Miškas šiaurės rytinėje analizuojamos teritorijos dalyje patenkantis į privačias valdas (miškų ūkio paskirties žemė). Teritoriją dengia II grupės specialios paskirties miškai.	10 zonoje leidžiama vystyti poilsinį turizmą – rekreaciją.	R2-trumpalaikio poilsio statinių statybos, ekstensyvos veiklos teritorija. <ul style="list-style-type: none"> • trumpalaikio poilsio zona; • leidžiama tvarkyti miškus su minimalia rekreacinės infrastruktūros sistema (pėsčiųjų takai, suoliukai ir pan.). Privačių ir valstybinių miškų valdytojai turi galimybę plėsti, įrengti ir atnaujinti miškų rekreacinę infrastruktūrą, pasinaudodami Lietuvos kaimo plėtros programos priemone „Pelno nesiekiančios investicijos miškuose“, kurios tikslas – miškų ekologinių ir rekreacinių funkcijų kaimo vietovėse atkūrimas, išsaugojimas ir plėtra.
11	Miškas rytinėje analizuojamos teritorijos dalyje patenkantis į privačias valdas (žemės ūkio ir miškų ūkio paskirties žemė). Teritoriją dengia IV grupės ūkiniai miškai.	11 zonoje leidžiama vystyti poilsinį turizmą – rekreaciją.	R4-ilgalaikio (stacionaraus) poilsio pastatų arba trumpalaikio poilsio statinių statybos. <ul style="list-style-type: none"> • trumpalaikio poilsio zona; • leidžiama tvarkyti miškus su minimalia rekreacinės infrastruktūros sistema (pėsčiųjų takai, suoliukai, mažosios architektūros elementai ir pan.). • ilgalaikio (stacionaraus) poilsio pastatų statyba galima atidalintose žemės ūkio naudmenose. Privačių ir valstybinių miškų valdytojai turi galimybę plėsti, įrengti ir atnaujinti miškų rekreacinę infrastruktūrą, pasinaudodami Lietuvos kaimo plėtros programos priemone „Pelno nesiekiančios investicijos miškuose“, kurios tikslas – miškų ekologinių ir rekreacinių funkcijų kaimo vietovėse atkūrimas, išsaugojimas ir plėtra. Atskirus žemės ūkio naudmenas galima ilgalaikio (stacionaraus) poilsio pastatų statyba su reikalinga inžinerine infrastruktūra (privažiavimai, inžineriniai tinklai).
12	Miškas rytinėje analizuojamos teritorijos dalyje patenkantis į privačias valdas (miškų ūkio paskirties žemė). Teritoriją dengia II grupės specialios paskirties ir IV grupės ūkiniai miškai. Rytinę teritorijos dalį dengia Noselėnų piliakalnio kultūros vertybės teritoriją bei jos pozonis.	12 zonoje leidžiama vystyti poilsinį turizmą – rekreaciją.	R2-trumpalaikio poilsio statinių statybos, ekstensyvos veiklos teritorija. <ul style="list-style-type: none"> • trumpalaikio poilsio zona; • leidžiama tvarkyti miškus su minimalia rekreacinės infrastruktūros sistema (pėsčiųjų takai, suoliukai ir pan.). Privačių ir valstybinių miškų valdytojai turi galimybę plėsti, įrengti ir atnaujinti miškų rekreacinę infrastruktūrą, pasinaudodami Lietuvos kaimo plėtros programos priemone „Pelno nesiekiančios investicijos miškuose“, kurios tikslas – miškų ekologinių ir rekreacinių funkcijų kaimo vietovėse atkūrimas, išsaugojimas ir plėtra. Nekilnojamųjų kultūros vertybių teritorijose želdiniai tvarkomi pagal teisės aktų nustatyta tvarka suderintus projektus.

*Specialiuoju planu suplanuotų rekreacinių teritorijų tvarkymas ir naudojimas turi būti vykdomas pagal šiuo specialiuoju planu nustatytus rekreacinių teritorijų tvarkymo ir naudojimo reglamentus (žr. sprendinių brėžinyje pateiktą lentelę „Rekreacinių teritorijų tvarkymo ir naudojimo reglamentas“);

**Miško žemė turi būti tvarkoma ir naudojama pagal Lietuvos Respublikos miškų įstatymo nuostatas;

***Naujų rekreacinės paskirties statinių kultūros vertybių teritorijose nestatyti, išskyrus mažos apimties poilsio įrangą arba buvusio užstatymo atkūrimą pagal detalių tyrimų medžiagą. Rekreacinės paskirties statinių išdėstymas turi netrukdyti apžvelgti kultūros paveldo objektų nuo pagrindinių apžvalgos vietų ir traktų;

****Kultūros paveldo objektų apsaugos zonoje draudžiama statyti statinius, kurie aukščiau, apimtimi ar išraiška nustelbtų kultūros paveldo objektą;

*****Visi tolimesni planavimo ir projektavimo darbai nekilnojamųjų kultūros vertybių apsaugos zonose privalo būti derinami su už kultūros paveldo apsaugą atsakinga institucija, o žemės judinimo darbų vietose (kultūros vertybių teritorijoje ir 120 m atstumų nuo jų) būtini archeologiniai tyrimai.

3.2.2 Teritorija prie Sarių ežero

Planuojamoje teritorijoje nustatyta 17 rekreacinių zonų. Žemiau pateikti specialiuoju planu joms nustatyti naudojimo režimai, pobūdžiai, veiklų specializacijos ir numatomas veiklas apibendrinanti informacija (žr. 3.2.2 „Rekreacinių zonų naudojimą apibendrinanti informacija. Sarių ežeras“).

3.2.2 lentelė. Rekreacinių zonų naudojimą apibendrinanti informacija. Sarių ežeras

Zonos Nr.	Esama situacija	Galima/leidžiama veiklos rūšis	Naudojimo pobūdis/Veiklų apibūdinimas/Priemonės
1	Sklypų grupė vakarinėje analizuojamos teritorijos dalyje, privatūs sklypai (žemės ūkio ir gyvenamosios paskirties žemės sklypai).	1 zonoje leidžiama vystyti verslinį ir poilsinį turizmą – rekreaciją, kaip alternatyvą šioms veikloms numatant sudaryti galimybes pramoginės rekreacijos inicijavimui.	R1-ilgalaikio (stacionaraus) poilsio pastatų statybos, intensyvios veiklos teritorijos. <ul style="list-style-type: none"> ilgalaikio poilsio zona; leidžiama turizmo paslaugų infrastruktūros statyba (kaimo turizmas); tikslinga plėtoti inžinerinę/susisiekimo/kt. visuomenės poreikiams tenkinti reikalingą infrastruktūrą rekreacinėms teritorijoms aptarnauti/pasiekti. Leidžiamas kaimo turizmo paslaugų vystymas.
2	Teritorija vakarinėje analizuojamos teritorijos dalyje patenkanti į privatų žemės ūkio paskirties sklypą. Pagal Švenčionių rajono savivaldybės teritorijos bendrąjį planą teritorijoje numatyta įrengti turistinę poilsio bazę.	2 zonoje leidžiama vystyti poilsinį ir verslinį turizmą – rekreaciją, kaip alternatyvą šioms veikloms numatant sudaryti galimybes pramoginės ir sportinės rekreacijos inicijavimui.	R1-ilgalaikio (stacionaraus) poilsio pastatų statybos, intensyvios veiklos teritorijos. <ul style="list-style-type: none"> ilgalaikio poilsio zona; leidžiama turizmo paslaugų infrastruktūros statyba (poilsis, apgyvendinimas ir pan.); siūlomas aktyvus poilsis (įvairių sportinių žaidimų aikštelės, sportinio inventoriaus nuomos punktas ir pan.); tikslinga plėtoti inžinerinę/susisiekimo/kt. visuomenės poreikiams tenkinti reikalingą infrastruktūrą rekreacinėms teritorijoms aptarnauti/pasiekti. Teritorijoje siūloma plėtoti Švenčionių rajono savivaldybės teritorijos bendrajame plane numatytos turistinės poilsio bazės infrastruktūrą – įrengti apgyvendinimo vietas, numatyti vietas automobiliams, sporto zonoje įrengti sporto ir laisvalaikio įrenginius (pvz. badmintono bei tinklinio aikštelės), sutvarkyti į poilsiavietę vedantį kelią (įrengiama a/b, kad prie poilsio bazės galėtų privažiuoti spec. paskirties transportas).
3	Miško teritorija vakarinėje analizuojamos teritorijos dalyje, privatūs sklypai (miškų ūkio ir žemės ūkio paskirties žemės sklypai).	3 zonoje leidžiama vystyti poilsinį turizmą – rekreaciją.	R4-ilgalaikio (stacionaraus) poilsio pastatų arba trumpalaikio poilsio statinių statybos. <ul style="list-style-type: none"> trumpalaikio poilsio zona; leidžiama tvarkyti miškus su minimalia rekreacinės infrastruktūros sistema (pėsčiųjų takai, suoliukai, mažosios architektūros elementai ir pan.); ilgalaikio (stacionaraus) poilsio pastatų statyba galima atidalintose žemės ūkio naudmenose. Privačių ir valstybinių miškų valdytojais turi galimybę plėsti, įrengti ir atnaujinti miškų rekreacinę infrastruktūrą, pasinaudodami Lietuvos kaimo plėtros programos priemone „Pelno nesiekiančios investicijos miškuose“, kurios tikslas – miškų ekologinių ir

			<p>rekreacinių funkcijų kaimo vietovėse atkūrimas, išsaugojimas ir plėtra.</p> <p>Atskirus žemės ūkio naudmenas galima ilgalaikio (stacionaraus) poilsio pastatų statyba su reikalinga inžinerine infrastruktūra (privažiavimai, inžineriniai tinklai).</p>
4	Miško teritorija vakarinėje analizuojamos teritorijos dalyje, privatūs sklypai (miškų ūkio paskirties žemės sklypai).	4 zonoje leidžiama vystyti poilsinį turizmą – rekreaciją.	<p>R2-trumpalaikio poilsio statinių statybos, ekstensyvos veiklos teritorija.</p> <ul style="list-style-type: none"> • trumpalaikio poilsio zona; leidžiama tvarkyti miškus su minimalia rekreacinės infrastruktūros sistema (pėsčiųjų takai, suoliukai ir pan.). <p>Privačių ir valstybinių miškų valdytojai turi galimybę plėsti, įrengti ir atnaujinti miškų rekreacinę infrastruktūrą, pasinaudodami Lietuvos kaimo plėtros programos priemone „Pelno nesiekiančios investicijos miškuose“, kurios tikslas – miškų ekologinių ir rekreacinių funkcijų kaimo vietovėse atkūrimas, išsaugojimas ir plėtra.</p>
5	Miško teritorija vakarinėje analizuojamos teritorijos dalyje, privatūs sklypai (miškų ūkio paskirties žemės sklypas).	5 zonoje leidžiama vystyti poilsinį turizmą – rekreaciją.	<p>R4-ilgalaikio (stacionaraus) poilsio pastatų arba trumpalaikio poilsio statinių statybos.</p> <ul style="list-style-type: none"> • trumpalaikio poilsio zona; • leidžiama tvarkyti miškus su minimalia rekreacinės infrastruktūros sistema (pėsčiųjų takai, suoliukai, mažosios architektūros elementai ir pan.); • ilgalaikio (stacionaraus) poilsio pastatų statyba galima atidalintose žemės ūkio naudmenose. <p>Privačių ir valstybinių miškų valdytojai turi galimybę plėsti, įrengti ir atnaujinti miškų rekreacinę infrastruktūrą, pasinaudodami Lietuvos kaimo plėtros programos priemone „Pelno nesiekiančios investicijos miškuose“, kurios tikslas – miškų ekologinių ir rekreacinių funkcijų kaimo vietovėse atkūrimas, išsaugojimas ir plėtra.</p> <p>Atskirus žemės ūkio naudmenas galima ilgalaikio (stacionaraus) poilsio pastatų statyba su reikalinga inžinerine infrastruktūra (privažiavimai, inžineriniai tinklai).</p>
6	Teritorija šalia Ežero g., privatūs sklypai (žemės ūkio ir kitos paskirties sklypai)	6 zonoje leidžiama vystyti verslinį turizmą – rekreaciją, kaip alternatyvą šioms veikloms numatant sudaryti galimybes poilsinės rekreacijos inicijavimui.	<p>R1-ilgalaikio (stacionaraus) poilsio pastatų statybos, intensyvos veiklos teritorijos.</p> <ul style="list-style-type: none"> • ilgalaikio poilsio zona; • leidžiama turizmo paslaugų infrastruktūros statyba (apgyvendinimas, maitinimas ir pan.); • tikslinga plėtoti inžinerinę/susisiekimo/kt. visuomenės poreikiams tenkinti reikalingą infrastruktūrą rekreacinėms teritorijoms aptarnauti/pasiekti. <p>Leidžiamas apgyvendinimo, maitinimo ir pan. paslaugų teikimas.</p>
7	Teritorija prie Sarių ežero pietinėje analizuojamos teritorijos dalyje, rekreacinės paskirties žemės sklypai. Šiuo metu teritorijoje įrengtas esamas pliažas su lieptais, lauko baldais, vaikų žaidimo ir krepšinio aikštelėmis.	5 zonoje leidžiama vystyti poilsinį turizmą – rekreaciją.	<p>R2-trumpalaikio poilsio pastatų statybos, ekstensyvos veiklos teritorija.</p> <ul style="list-style-type: none"> • trumpalaikio poilsio zona; • galimas ramus poilsis paplūdimyje; • tikslinga plėtoti inžinerinę/susisiekimo/kt. visuomenės poreikiams tenkinti reikalingą infrastruktūrą rekreacinėms teritorijoms aptarnauti/pasiekti. <p>Siūloma vystyti paplūdimio infrastruktūrą – turi būti įrengti tualetai, persirengimo kabinos, numatomos</p>

			papildomos vietos šiukšliadėžėms.
8	Pelkėta ir miškinga teritorija prie Sarių ežero pietinėje analizuojamos teritorijos dalyje, privatūs sklypai (miškų ūkio ir žemės ūkio paskirties žemės sklypai). Beveik visa teritorija tai yra pelkėti plotai.	8 zonoje leidžiama vystyti poilsinį turizmą – rekreaciją.	R2-trumpalaikio poilsio statinių statybos, ekstensyvios veiklos teritorija. <ul style="list-style-type: none"> • trumpalaikio poilsio zona; • leidžiama miškus tvarkyti pagal specialius reikalavimus su minimalia rekreacinės infrastruktūros sistema (pėsčiųjų takai, suoliukai ir pan.). Privačių ir valstybinių miškų valdytojai turi galimybę plėsti, įrengti ir atnaujinti miškų rekreacinę infrastruktūrą, pasinaudodami Lietuvos kaimo plėtros programos priemone „Pelno nesiekiančios investicijos miškuose“, kurios tikslas – miškų ekologinių ir rekreacinių funkcijų kaimo vietovėse atkūrimas, išsaugojimas ir plėtra.
9	Miškinga teritorija prie Sarių ežero pietinėje analizuojamos teritorijos dalyje, privatūs sklypai (miškų ūkio paskirties žemės sklypai).	9 zonoje leidžiama vystyti poilsinį turizmą – rekreaciją.	R4-ilgalaikio (stacionaraus) poilsio pastatų arba trumpalaikio poilsio statinių statybos. <ul style="list-style-type: none"> • trumpalaikio poilsio zona; • leidžiama tvarkyti miškus su minimalia rekreacinės infrastruktūros sistema (pėsčiųjų takai, suoliukai, mažosios architektūros elementai ir pan.); • ilgalaikio (stacionaraus) poilsio pastatų statyba galima atidalintose žemės ūkio naudmenose. Privačių ir valstybinių miškų valdytojai turi galimybę plėsti, įrengti ir atnaujinti miškų rekreacinę infrastruktūrą, pasinaudodami Lietuvos kaimo plėtros programos priemone „Pelno nesiekiančios investicijos miškuose“, kurios tikslas – miškų ekologinių ir rekreacinių funkcijų kaimo vietovėse atkūrimas, išsaugojimas ir plėtra. Atskirus žemės ūkio naudmenas galima ilgalaikio (stacionaraus) poilsio pastatų statyba su reikalinga inžinerine infrastruktūra (privažiavimai, inžineriniai tinklai).
10	Petruškų kaimo dalis prie Sarių ežero, privatūs sklypai (žemės ūkio ir gyvenamosios paskirties žemės sklypai).	10 zonoje leidžiama gyvenamoji rekreacinė statyba.	R3-ilgalaikio (stacionaraus) poilsio pastatų statybos/gyvenamoji teritorija. <ul style="list-style-type: none"> • leidžiama gyvenamoji rekreacinė statyba; tikslinga plėtoti inžinerinę infrastruktūrą rekreacinėms teritorijoms aptarnauti/pasiekti. Vystoma gyvenamoji rekreacinė statyba su reikalinga inžinerine infrastruktūra (privažiavimai, inžineriniai tinklai).
11	Teritorija į rytus nuo Petruškų kaimo, tarp vietinės reikšmės kelio ir planuojamos teritorijos ribos, privatūs sklypai (žemės ūkio paskirties žemė).	11 zonoje leidžiama vystyti verslinį turizmą – rekreaciją, kaip alternatyvą šioms veikloms numatant sudaryti galimybes poilsinės rekreacijos inicijavimui.	R1-ilgalaikio (stacionaraus) poilsio pastatų statybos, intensyvios veiklos teritorijos. <ul style="list-style-type: none"> • ilgalaikio poilsio zona; • leidžiama turizmo paslaugų infrastruktūros statyba (kaimo turizmas); • tikslinga plėtoti inžinerinę/susisiekimo/kt. visuomenės poreikiams tenkinti reikalingą infrastruktūrą rekreacinėms teritorijoms aptarnauti/pasiekti. Leidžiamas kaimo turizmo paslaugų vystymas.
12	Miško teritorija prie Sarių ežero šiaurės rytinėje analizuojamos teritorijos dalyje, privatūs sklypai (miškų ūkio paskirties, keli sklypai rekreacinės paskirties).	12 zonoje leidžiama vystyti poilsinį turizmą – rekreaciją.	R4-ilgalaikio (stacionaraus) poilsio pastatų arba trumpalaikio poilsio statinių statybos. <ul style="list-style-type: none"> • trumpalaikio poilsio zona; • leidžiama tvarkyti miškus su minimalia rekreacinės infrastruktūros sistema (pėsčiųjų takai, suoliukai, mažosios architektūros elementai ir pan.); • ilgalaikio (stacionaraus) poilsio pastatų statyba galima atidalintose žemės ūkio naudmenose.

			<p>Privačių ir valstybinių miškų valdytojai turi galimybę plėsti, įrengti ir atnaujinti miškų rekreacinę infrastruktūrą, pasinaudodami Lietuvos kaimo plėtros programos priemone „Pelno nesiekiančios investicijos miškuose“, kurios tikslas – miškų ekologinių ir rekreacinių funkcijų kaimo vietovėse atkūrimas, išsaugojimas ir plėtra.</p> <p>Atskirus žemės ūkio naudmenas galima ilgalaikio (stacionaraus) poilsio pastatų statyba su reikalinga inžinerine infrastruktūra (privažiavimai, inžineriniai tinklai).</p>
13	<p>Rekreacinės paskirties sklypas prie Sarių ežero šiaurės rytinėje analizuojamos teritorijos dalyje, kuriame veikia esama turistinė poilsio bazė, yra nuomojami poilsio nameliai ir vandens turizmo transporto priemonės. Įvažiavimas į poilsio bazės teritoriją yra mokamas.</p>	<p>13 zonoje leidžiama vystyti poilsinį ir verslinį turizmą – rekreaciją, kaip alternatyvą šioms veikloms numatant sudaryti galimybes pramoginės ir sportinės rekreacijos inicijavimui.</p>	<p>R1-ilgalaikio (stacionaraus) poilsio pastatų statybos, intensyvios veiklos teritorijos.</p> <ul style="list-style-type: none"> • ilgalaikio poilsio zona; • leidžiama turizmo paslaugų infrastruktūros statyba (poilsis, apgyvendinimas ir pan.); • siūlomas aktyvus poilsis (įvairių sportinių žaidimų aikštelės); • tikslinga plėtoti inžinerinę/susisiekimo/kt. visuomenės poreikiams tenkinti reikalingą infrastruktūrą rekreacinėms teritorijoms aptarnauti/pasiekti. <p>Leidžiamas apgyvendinimo, maitinimo ir pan. paslaugų teikimas. Siūloma išplėsti teikiamas paslaugas (pvz. įrengti sporto aikšteles).</p>
14	<p>Pamiškė prie Sarių ežero šiaurės rytinėje analizuojamos teritorijos dalyje, privatūs sklypai (rekreacinės, žemės ūkio, miškų ūkio paskirties žemės sklypai ir 1 gyvenamosios paskirties žemės sklypas).</p>	<p>14 zonoje leidžiama vystyti verslinį turizmą – rekreaciją, kaip alternatyvą šioms veikloms numatant sudaryti galimybes poilsinės rekreacijos inicijavimui.</p>	<p>R1-ilgalaikio (stacionaraus) poilsio pastatų statybos, intensyvios veiklos teritorijos.</p> <ul style="list-style-type: none"> • ilgalaikio poilsio zona; • leidžiama turizmo paslaugų infrastruktūros statyba (poilsis, apgyvendinimas ir pan.); • tikslinga plėtoti inžinerinę/susisiekimo/kt. visuomenės poreikiams tenkinti reikalingą infrastruktūrą rekreacinėms teritorijoms aptarnauti/pasiekti. <p>Leidžiamas apgyvendinimo, maitinimo ir pan. paslaugų teikimas.</p>
15	<p>Miško teritorija prie Sarių ežero šiaurės rytinėje analizuojamos teritorijos dalyje, privatūs sklypai (miškų ūkio paskirties, keli sklypai rekreacinės paskirties).</p>	<p>15 zonoje leidžiama vystyti poilsinį turizmą – rekreaciją.</p>	<p>R4-ilgalaikio (stacionaraus) poilsio pastatų arba trumpalaikio poilsio statinių statybos.</p> <ul style="list-style-type: none"> • trumpalaikio poilsio zona; • leidžiama tvarkyti miškus su minimalia rekreacinės infrastruktūros sistema (pėsčiųjų takai, suoliukai, mažosios architektūros elementai ir pan.). <p>ilgalaikio (stacionaraus) poilsio pastatų statyba galima atidalintose žemės ūkio naudmenose.</p> <p>Privačių ir valstybinių miškų valdytojai turi galimybę plėsti, įrengti ir atnaujinti miškų rekreacinę infrastruktūrą, pasinaudodami Lietuvos kaimo plėtros programos priemone „Pelno nesiekiančios investicijos miškuose“, kurios tikslas – miškų ekologinių ir rekreacinių funkcijų kaimo vietovėse atkūrimas, išsaugojimas ir plėtra.</p> <p>Atskirus žemės ūkio naudmenas galima ilgalaikio (stacionaraus) poilsio pastatų statyba su reikalinga inžinerine infrastruktūra (privažiavimai, inžineriniai tinklai).</p>
16	<p>Miško teritorija prie Sarių ežero šiaurės rytinėje</p>	<p>16 zonoje leidžiama vystyti poilsinį turizmą</p>	<p>R2-trumpalaikio poilsio statinių statybos, ekstensyvios veiklos teritorija.</p>

	analizuojamos teritorijos dalyje, privatus sklypai (miškų ūkio paskirties žemės sklypai).	– rekreaciją.	<ul style="list-style-type: none"> • trumpalaikio poilsio zona; leidžiama tvarkyti miškus su minimalia rekreacinės infrastruktūros sistema (pėsčiųjų takai, suoliukai ir pan.). Privačių ir valstybinių miškų valdytojai turi galimybę plėsti, įrengti ir atnaujinti miškų rekreacinę infrastruktūrą, pasinaudodami Lietuvos kaimo plėtros programos priemone „Pelno nesiekiančios investicijos miškuose“, kurios tikslas – miškų ekologinių ir rekreacinių funkcijų kaimo vietovėse atkūrimas, išsaugojimas ir plėtra.
--	---	---------------	--

*Specialiuoju planu suplanuotų rekreacinių teritorijų tvarkymas ir naudojimas turi būti vykdomas pagal šiuo specialiuoju planu nustatytus rekreacinių teritorijų tvarkymo ir naudojimo reglamentus (žr. sprendinių brėžinyje pateiktą lentelę „Rekreacinių teritorijų tvarkymo ir naudojimo reglamentas“);

**Miško žemė turi būti tvarkoma ir naudojama pagal Lietuvos Respublikos miškų įstatymo nuostatas;

***Naujų rekreacinės paskirties statinių kultūros vertybių teritorijose nestatyti, išskyrus mažos apimties poilsio įrangą arba buvusio užstatymo atkūrimą pagal detalių tyrimų medžiagą. Rekreacinės paskirties statinių išdėstymas turi netrukdyti apžvelgti kultūros paveldo objektų nuo pagrindinių apžvalgos vietų ir traktų;

****Kultūros paveldo objektų apsaugos zonoje draudžiama statyti statinius, kurie aukščiau, apimtimi ar išraiška nustelbtų kultūros paveldo objektą;

*****Visi tolimesni planavimo ir projektavimo darbai nekilnojamųjų kultūros vertybių apsaugos zonose privalo būti derinami su už kultūros paveldo apsaugą atsakinga institucija, o žemės judinimo darbų vietose (kultūros vertybių teritorijoje ir 120 m atstumų nuo jų) būtini archeologiniai tyrimai.

3.2.3 Teritorija prie Bėlio ežero

Planuojamoje teritorijoje nustatyta 12 rekreacinių zonų. Žemiau pateikti specialiuoju planu joms nustatyti naudojimo režimai, pobūdžiai, veiklų specializacijos ir numatomas veiklas apibendrinanti informacija (žr. 3.2.3 „Rekreacinių zonų naudojimą apibendrinanti informacija. Bėlio ežeras“).

3.2.3 lentelė. Rekreacinių zonų naudojimą apibendrinanti informacija. Bėlio ežeras

Zonos Nr.	Esama situacija	Galima/leidžiama veiklos rūšis	Naudojimo pobūdis/veiklų apibūdinimas/Priemonės
1	Teritoriją apima pamiškę prie Bėlaičio ežero rytinėje analizuojamos teritorijos dalyje bei patenka į privačias valdas (miškų ūkio paskirties žemė). Pagal Sirvėtos regioninio parko tvarkymo planą teritorijai nustatyta rekreacinė paskirtis – urbanizuojamos rekreacinės aplinkos (NRu) ir subnatūralios (neurbanizuojamos) rekreacinės aplinkos (NRn). Pagal regioninio parko tvarkymo planą teritorijoje numatyta įrengti poilsio kompleksą.	1 zonoje leidžiama vystyti poilsinį ir verslinį turizmą – rekreaciją, kaip alternatyvą šioms veikloms numatant sudaryti galimybes pramoginės rekreacijos bei sportinio turizmo inicijavimui.	R1-ilgalaikio (stacionaraus) poilsio pastatų (viešo naudojimo) statybos, intensyvios veiklos teritorija. <ul style="list-style-type: none"> • ilgalaikio poilsio zona; • leidžiama turizmo paslaugų infrastruktūros statyba (poilsis, apgyvendinimas ir pan.); • siūlomas aktyvus poilsis (įvairių sportinių žaidimų aikštelės, sportinio inventoriaus nuomos punktas ir pan.); • tikslinga plėtoti inžinerinę/susisiekimo/kt. visuomenės poreikiams tenkinti reikalingą infrastruktūrą rekreacinėms teritorijoms aptarnauti/pasiekti. Teritorijoje siūloma plėtoti Sirvėtos regioninio parko tvarkymo plane numatyto poilsio komplekso infrastruktūrą – įrengti apgyvendinimo vietas, numatyti vietas automobiliams, sporto zonoje įrengti sporto ir laisvalaikio įrenginius (pvz. krepšinio, badmintono, tinklinio aikštelės), sutvarkyti į poilsiavietę vedantį kelią (įrengiama a/b, kad prie poilsiavietės galėtų privažiuoti spec. paskirties transportas). Pakrantės teritoriją siūloma išlyginti, į poilsio zoną atvežti smėlio, įrengti saugų, patogų priėjimą prie vandens bei lieptą. Taip pat patogiam paplūdimio

			<p>lankytojų poilsiui siūloma įrengti suolelius ir vaikų žaidimo aikšteles.</p> <p>Paplūdimio teritorijoje turi būti įrengti tualetai, persirengimo kabinos, numatomos vietos šiukšliadėžėms.</p>
2	Rytinėje analizuojamos teritorijos dalyje esantis miškas (beveik visą teritoriją dengia II grupės specialios paskirties miškas, likusi dalis IV grupės ūkiniai miškai). Pagal Sirvėtos regioninio parko tvarkymo planą teritorija patenka į rekreacinius ekstensyvaus pritaikymo miškus (MRe).	2 zonoje leidžiama vystyti poilsinį turizmą – rekreaciją.	<p>R2-trumpalaikio poilsio statinių statybos, ekstensyvios veiklos teritorija.</p> <ul style="list-style-type: none"> • trumpalaikio poilsio zona; • leidžiama miškus tvarkyti pagal specialius reikalavimus (kuriant miško parkus) su minimalia rekreacinės infrastruktūros sistema (pėsčiųjų takai, suoliukai ir pan.). <p>Privačių ir valstybinių miškų valdytojai turi galimybę plėsti, įrengti ir atnaujinti miškų rekreacinę infrastruktūrą, pasinaudodami Lietuvos kaimo plėtros programos priemone „Pelno nesiekiančios investicijos miškuose“, kurios tikslas – miškų ekologinių ir rekreacinių funkcijų kaimo vietovėse atkūrimas, išsaugojimas ir plėtra.</p>
3	Miško teritorija šiaurinėje analizuojamos teritorijos dalyje. Visą teritoriją dengia II grupės specialios paskirties miškai. Pagal Sirvėtos regioninio parko tvarkymo planą teritorija patenka į rekreacinius ekstensyvaus pritaikymo miškus (MRe) ir šiaurinėje teritorijos dalyje (šalia rajoninio kelio Nr. 4401) yra numatyta įrengti naują parkavimo aikštelę.	3 zonoje leidžiama vystyti poilsinį turizmą – rekreaciją, kaip alternatyvą numatant sudaryti galimybes pramoginio ir sportinio turizmo inicijavimui.	<p>R2-trumpalaikio poilsio statinių statybos, ekstensyvios veiklos teritorija.</p> <ul style="list-style-type: none"> • trumpalaikio poilsio zona; • tikslinga plėtoti inžinerinę/susisiekimo/kt. visuomenės poreikiams tenkinti reikalingą infrastruktūrą rekreacinėms teritorijoms aptarnauti/pasiekti; • galima miškus tvarkyti pagal specialius reikalavimus, kuriant miško parkus, su minimalia rekreacinės infrastruktūros sistema (poilsiavietės, pėsčiųjų takai, suoliukai ir pan.). <p>Siūloma įrengti kieto pagrindo parkavimo aikštelę (dalis aikštelės patenka į 6 zoną) bei išnaudoti kalvuotą teritoriją ir numatyti nusileidimą rogutėmis arba funikulieriumi.</p> <p>Privačių ir valstybinių miškų valdytojai turi galimybę plėsti, įrengti ir atnaujinti miškų rekreacinę infrastruktūrą, pasinaudodami Lietuvos kaimo plėtros programos priemone „Pelno nesiekiančios investicijos miškuose“, kurios tikslas – miškų ekologinių ir rekreacinių funkcijų kaimo vietovėse atkūrimas, išsaugojimas ir plėtra.</p>
4	Teritorija tarp Bėlio ir Bėlaičio ežerų laisvoje valstybinėje žemėje, kurią numatyta gražinti pretendentui. Beveik visą teritoriją dengia II grupės specialios paskirties miškai, likusi teritorija – IV grupės ūkiniai miškai.	4 zonoje leidžiama vystyti poilsinį turizmą – rekreaciją.	<p>R2-trumpalaikio poilsio statinių statybos, ekstensyvios veiklos teritorija.</p> <ul style="list-style-type: none"> • trumpalaikio poilsio zona; • leidžiama miškus tvarkyti pagal specialius reikalavimus (kuriant miško parkus) su minimalia rekreacinės infrastruktūros sistema (pėsčiųjų takai, suoliukai ir pan.). <p>Privačių ir valstybinių miškų valdytojai turi galimybę plėsti, įrengti ir atnaujinti miškų rekreacinę infrastruktūrą, pasinaudodami Lietuvos kaimo plėtros programos priemone „Pelno nesiekiančios investicijos miškuose“, kurios tikslas – miškų ekologinių ir rekreacinių funkcijų kaimo vietovėse atkūrimas, išsaugojimas ir plėtra.</p>
5	Pamiškė tarp Bėlio ir Bėlaičio ežerų laisvoje valstybinėje žemėje. Šiuo metu	5 zonoje leidžiama	R2-trumpalaikio poilsio statinių statybos, ekstensyvios veiklos teritorija.

	<p>teritorijoje yra esamas pliažas su persirengimo kabinomis, tinklinio aikštele, poilsia viete, sūpynėmis, laužaviete. Pliaze esanti infrastruktūra yra nusidėvėjusi, laužavietė neatitinka saugos reikalavimų. Ežero pakrantės nešienaujamos, nėra sutvarkytų prieigų į vandenį.</p> <p>Patekti į šią teritoriją galima esamu miško keliuku, Kochanovkos I kaime įrengtas ženklas su nuoroda.</p> <p>Pagal Sirvėtos regioninio parko tvarkymo planą teritorijai nustatyta rekreacinė paskirtis – subnatūralios (neurbanizuojamos) rekreacinės aplinkos (NRn).</p>	<p>vystyti poilsinį turizmą – rekreaciją.</p>	<ul style="list-style-type: none"> • trumpalaikio poilsio zona; • siūlomas ramus poilsis pliaže; • tikslinga plėtoti inžinerinę/susisiekimo/kt. visuomenės poreikiams tenkinti reikalingą infrastruktūrą rekreacinėms teritorijoms aptarnauti/pasiekti. <p>Pakrantės teritoriją siūloma sutvarkyti, į poilsio zoną atvežti smėlio, įrengti saugų, patogų priėjimą prie vandens bei lieptą. Esamą infrastruktūrą siūloma atnaujinti bei įrengti vaikų žaidimo aikšteles.</p>
6	<p>Pietvakarinėje analizuojamos teritorijos dalyje esančio miško plotai patenkantys į privačias valdas (miškų ir žemės ūkio paskirties žemės sklypai bei I rekreacinės paskirties žemės sklypas). Beveik visą teritoriją dengia II grupės specialios paskirties miškai, likusi teritorija (nedideli plotai pietinėje dalyje) – III grupės apsauginiai miškai.</p> <p>Pagal Sirvėtos regioninio parko tvarkymo planą teritorija patenka į rekreacinius ekstensyvaus pritaikymo miškus (MRe) ir šiaurinėje teritorijos dalyje (šalia rajoninio kelio Nr. 4401) yra numatyta įrengti naują parkavimo aikštelę.</p>	<p>6 zonoje leidžiama vystyti poilsinį turizmą – rekreaciją.</p>	<p>R2-trumpalaikio poilsio statinių statybos, ekstensyvios veiklos teritorija.</p> <ul style="list-style-type: none"> • trumpalaikio poilsio zona; • leidžiama miškus tvarkyti pagal specialius reikalavimus (kuriant miško parkus) su minimalia rekreacinės infrastruktūros sistema (pėsčiųjų takai, suoliukai ir pan.); • tikslinga plėtoti inžinerinę/susisiekimo/kt. visuomenės poreikiams tenkinti reikalingą infrastruktūrą rekreacinėms teritorijoms aptarnauti/pasiekti. <p>Siūloma įrengti kieto pagrindo parkavimo aikštelę (dalis aikštelės patenka į 3 zoną).</p> <p>Privačių ir valstybinių miškų valdytojai turi galimybę plėsti, įrengti ir atnaujinti miškų rekreacinę infrastruktūrą, pasinaudodami Lietuvos kaimo plėtros programos priemone „Pelno nesiekiančios investicijos miškuose“, kurios tikslas – miškų ekologinių ir rekreacinių funkcijų kaimo vietovėse atkūrimas, išsaugojimas ir plėtra.</p>
7	<p>Pietvakarinėje analizuojamos teritorijos dalyje esantis privatus žemės ūkio paskirties žemės sklypas. Pagal Sirvėtos regioninio parko tvarkymo planą teritorija patenka į žemės ūkio paskirties rekreacines agrarines ekstensyvaus pritaikymo (ŽRe) teritorijas.</p>		<p>Z3-rekreacinio naudojimo žemės sklypai, ekstensyvios veiklos teritorija.</p> <ul style="list-style-type: none"> • rekreacinė agrarinė teritorija. <p>Vystoma ekologinė pažintinė žemdirbystė, galimos kaimo turizmo statinių statybos.</p>
8	<p>Vakarinėje analizuojamos teritorijos dalyje esantis privatus žemės ūkio paskirties žemės sklypas. Pagal Sirvėtos regioninio parko tvarkymo planą teritorija patenka į žemės ūkio paskirties rekreacines agrarines ekstensyvaus pritaikymo (ŽRe) teritorijas.</p>		<p>Z3-rekreacinio naudojimo žemės sklypai, ekstensyvios veiklos teritorija.</p> <ul style="list-style-type: none"> • rekreacinė agrarinė teritorija. <p>Vystoma ekologinė pažintinė žemdirbystė, galimos kaimo turizmo statinių statybos.</p>
9	<p>Esama užstatyta Kochanovkos I kaimo teritorija, privatus sklypai.</p> <p>Pagal Sirvėtos regioninio parko tvarkymo planą teritorijai nustatyta kita paskirtis – ekstensyvaus (palaikomojo) tvarkymo rekreaciniai miestai, miesteliai, kaimai ar jų dalys (GRe).</p>		<p>R3-ilgalaikio (stacionaraus) poilsio pastatų statybos/gyvenamoji teritorija.</p> <ul style="list-style-type: none"> • leidžiama gyvenamoji rekreacinė statyba; • tikslinga plėtoti inžinerinę infrastruktūrą rekreacinėms teritorijoms aptarnauti/pasiekti. <p>Vystoma gyvenamoji rekreacinė statyba su reikalinga inžinerine infrastruktūra (privažiavimai, inžineriniai tinklai).</p>

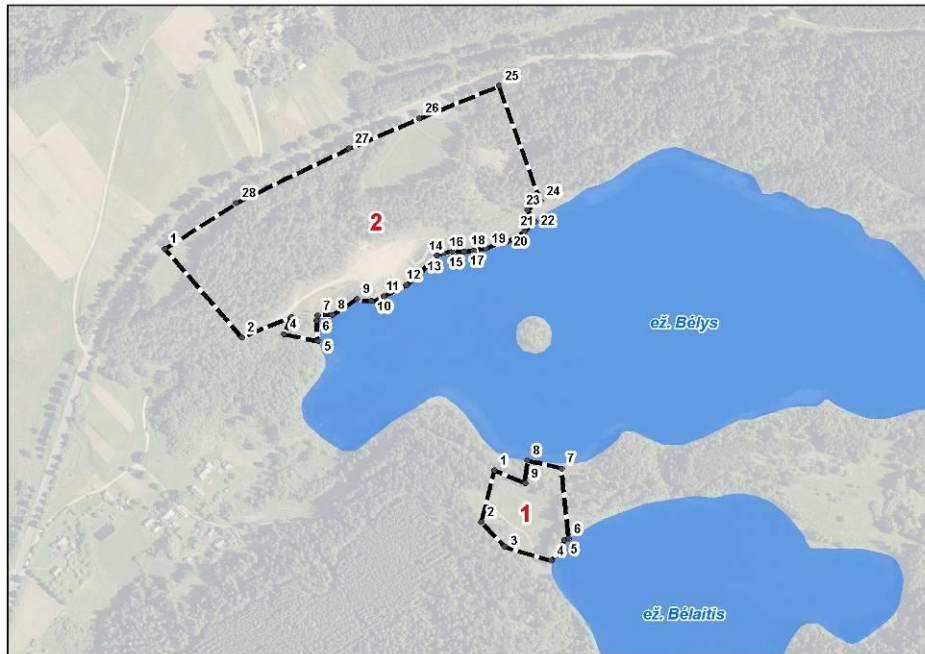
10	<p>Pietinėje analizuojamos teritorijos dalyje esantys privatūs žemės ūkio paskirties žemės sklypai. Pagal Sirvėtos regioninio parko tvarkymo planą teritorija patenka į žemės ūkio paskirties rekreacines agrarines ekstensyvaus pritaikymo (ŽRe) teritorijas.</p> <p>Į šią zoną patenka esamas kelias, kuriuo Kochanovkos I gyvenvietės gyventojai pasiekia kaimą bei iki Bėlio ežero atvažiuoja plažo lankytojai. Esamas kelias yra labai nesaugus ir siauras (kai kuriuose vietose nėra galimybės prasilenkti 2 automobiliams), gyventojai skundžiasi, kad vasaros metu dūsta dulkėse.</p>		<p>Z3-rekreacinio naudojimo žemės sklypai, ekstensyvios veiklos teritorija.</p> <ul style="list-style-type: none"> • rekreacinė agrarinė teritorija.; • tikslinga plėtoti inžinerinę/susisiekimo/kt. visuomenės poreikiams tenkinti reikalingą infrastruktūrą rekreacinėms teritorijoms aptarnauti/pasiekti. <p>Siūloma numatyti naują privažiavimą prie Bėlio plažo (tik gavus žmogaus sutikimą) siekiant pagerinti plažo lankytojams sąlygas pasiekti ežerą. Šalia privažiavimo siūloma įrengti dviračių/pėsčiųjų taką.</p> <p>Taip pat siūloma praplatinti esamą privažiavimą (tik gavus žmonių sutikimus) siekiant pagerinti sąlygas gyventojams pasiekti Kochanovkos I gyvenvietę.</p> <p>Vystoma ekologinė pažintinė žemdirbystė, galimos kaimo turizmo statinių statybos.</p>
11	<p>Esamas plažas prie Bėlio ežero šiaurinėje analizuojamos teritorijos dalyje. Šiuo metu teritorijoje yra esamos persirengimo kabinos, poilsia vietės, sūpynės, laužavietės, tualetas, lieptai. Plaže esanti infrastruktūra yra nesmarkiai nusidėvėjusi ir tinkama lankytojų poilsiui. Ežero pakrantės nešienaujamos.</p> <p>Privažiuoti su automobiliu galima iki tam tikros vietos, mašinos yra parkuojamos ant žolės.</p> <p>Patekti į šią teritoriją galima esamu keliuku per Kochanovkos I kaimą (kaime yra įrengtas ženklas su nuoroda). Privažiavimas yra labai siauras ir nepatogus.</p> <p>Pagal Sirvėtos regioninio parko tvarkymo planą teritorijai nustatyta rekreacinė paskirtis – subnatūralios (neurbanizuojamos) rekreacinės aplinkos (NRn).</p>	11 zonoje leidžiama vystyti poilsinį turizmą – rekreaciją.	<p>R2-trumpalaikio poilsio statinių statybos, ekstensyvios veiklos teritorija.</p> <ul style="list-style-type: none"> • trumpalaikio poilsio zona; • siūlomas ramus poilsis plaže; • tikslinga plėtoti inžinerinę/susisiekimo/kt. visuomenės poreikiams tenkinti reikalingą infrastruktūrą rekreacinėms teritorijoms aptarnauti/pasiekti. <p>Esamą plažo infrastruktūrą siūloma atnaujinti bei įrengti vaikų žaidimo aikštelę. Taip pat siūloma įrengti stovus dviračiams bei numatyti kieto pagrindo parkavimo aikštelę specialiajam transportui.</p>
12	<p>Teritorija prie rajoninio kelio Nr. 4401 šiaurinėje analizuojamos teritorijos dalyje. Šiuo metu teritorijoje galima rasti mažosios architektūros elementų, yra keli suoliukai ir išminti takai vedantys iki plažo (laipteliais) ir estrados.</p> <p>Ši teritorija pamėgta vietinių gyventojų, sezoninių švenčių metu čia susirenka gyventojai iš viso Švenčionių rajono, čia vyksta prekyba rankų darbo gaminiais. Pagal Sirvėtos regioninio parko tvarkymo planą teritorijai nustatyta rekreacinė paskirtis – urbanizuojamos rekreacinės aplinkos (NRu).</p>	12 zonoje leidžiama vystyti verslinį turizmą – rekreaciją, kaip alternatyvą numatant sudaryti galimybes poilsinio turizmo inicijavimui.	<p>R1-intensyvios veiklos teritorija.</p> <ul style="list-style-type: none"> • trumpalaikio poilsio zona; • galima plėtoti infrastruktūrą skirtą pramogoms, renginiams prie rytinėje zonos pusėje esančios estrados. <p>Numatoma estrados rekonstrukcija.</p> <p>Siūloma įrengti pėsčiųjų takus, įrengti daugiau suoliukų. Taip pat siūloma pasodinti keletą naujų medžių bei krūmų, kurie suteiks pavėsį, pagyvins aplinką.</p>

*Specialiuoju planu suplanuotų rekreacinių teritorijų tvarkymas ir naudojimas turi būti vykdomas pagal šiuo specialiuoju planu nustatytus rekreacinių teritorijų tvarkymo ir naudojimo reglamentus (žr. sprendinių brėžinyje pateiktą lentelę „Rekreacinių teritorijų tvarkymo ir naudojimo reglamentas“);

**Miško žemė turi būti tvarkoma ir naudojama pagal Lietuvos Respublikos miškų įstatymo nuostatas;

***Siūlomos turizmo ir rekreacijos infrastruktūros, naujo privažiavimo bei dviračių/pėsčiųjų takų įrengimas, esamo kelio rekonstrukcija t.b. sprendžiama žemesnio lygmens teritorijų planavimo dokumentais.

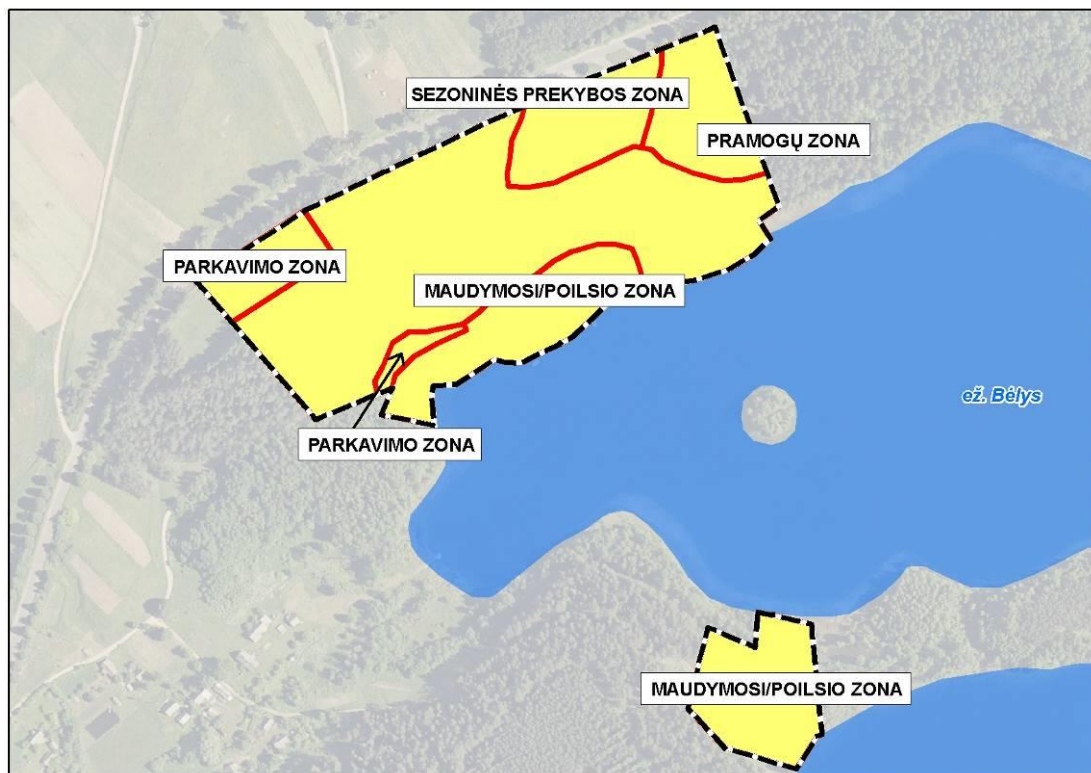
Šiuo specialiuoju planu prie Bėlio ežero siūloma suformuoti 2 naujus valstybinius sklypus (žr. 3.2.1 pav.), taip pat siūlomas šių sklypų zonavimas (žr. 3.2.2 pav.).



3.2.1 pav. Siūlomų suformuoti sklypų ribos

1 sklypas			2 sklypas		
Taškas	X	Y	Taškas	X	Y
1	641263,04	6116122,55	1	640853,09	6116400,82
2	641247,08	6116057,66	2	640948,80	6116289,42
3	641276,20	6116026,68	3	641010,53	6116314,91
4	641334,28	6116009,18	4	641001,75	6116293,61
5	641350,55	6116035,27	5	641044,12	6116284,90
6	641354,95	6116036,66	6	641042,19	6116310,85
7	641346,50	6116124,94	7	641043,09	6116316,76
8	641303,89	6116134,95	8	641061,49	6116317,67
9	641301,26	6116106,26	9	641092,45	6116337,69
			10	641110,08	6116335,14
			11	641125,43	6116341,10
			12	641154,09	6116355,29
			13	641172,09	6116372,21
			14	641191,58	6116391,81
			15	641199,68	6116395,41
			16	641210,76	6116396,82
			17	641225,36	6116397,18
			18	641237,24	6116398,42
			19	641252,49	6116401,05
			20	641279,53	6116409,55
			21	641300,90	6116422,69
			22	641313,42	6116434,78
			23	641304,05	6116449,09

24	641320,29	6116460,75
25	641268,96	6116605,10
26	641169,87	6116564,60
27	641082,42	6116526,44
28	640941,81	6116458,26



3.2.2 pav. Siūlomų suformuoti sklypų zonavimas

3.2.4 Teritorija prie Žeimenos upės

Planuojamoje teritorijoje nustatyta 5 rekreacinės zonos. Žemiau pateikti specialiuoju planu joms nustatyti naudojimo režimai, pobūdžiai, veiklų specializacijos ir numatomas veiklas apibendrinanti informacija (žr. 3.2.4 „Rekreacinių zonų naudojimą apibendrinanti informacija. Žeimenos upė“).

3.2.4 lentelė. Rekreacinių zonų naudojimą apibendrinanti informacija. Žeimenos upė

Zonos Nr.	Esama situacija	Galima/leidžiama veiklos rūšis	Naudojimo pobūdis/Veiklų apibūdinimas/Priemonės
1	Rytinė analizuojamos teritorijos dalis laisvoje valstybinėje žemėje. Labai graži teritorija apaugusi pušimis ir kitais medžiais bei krūmais. Šios teritorijos pietrytinėje dalyje stovi aplūžęs, seniau vietinių gyventojų naudotas tiltelis. Teritoriją dengia kultūros paveldo objekto „Dvaro sodybos fragmentų“ kultūros vertybės teritorijos apsaugos pozonis.	1 zonoje leidžiama vystyti poilsinį turizmą – rekreaciją.	R2-trumpalaikio poilsio statinių statybos, ekstensyvios veiklos teritorija. <ul style="list-style-type: none"> trumpalaikio poilsio zona; siūloma sutvarkyti esamą infrastruktūrą (pėsčiųjų taką, tiltelį) bei ją išplėsti (pėsčiųjų takai, suoliukai ir pan.); tikslinga plėtoti inžinerinę/susisiekimo/kt. visuomenės poreikiams tenkinti reikalingą infrastruktūrą rekreaciniams teritorijoms aptarnauti/pasiekti. Siūloma teritorijoje įkurti parkelį su pėsčiųjų takais, suoliukais, mažosios architektūros elementais. Taip pat reikalinga esamo tiltelio, jungiančio šią teritoriją su Kaltanėnų miesteliu, rekonstrukcija.
2	Miško teritorija (III grupės –	2 zonoje leidžiama	R2-trumpalaikio poilsio statinių statybos,

	apsauginiai miškai). Beveik visa teritorija yra laisvoje valstybinėje žemėje (išskyrus vieną sklypą) ir ją dengia kultūros paveldo objekto „Dvaro sodybos fragmentų“ kultūros vertybės teritorija. Teritorija turtinga savo gamta – ankščiau šioje teritorijoje išsiraizgiusi savo kilpą buvo Žeimenos upė, o šiuo metu čia pelkėtas, minkšto grunto miškelis.	vystyti poilsinį turizmą – rekreaciją.	ekstensyvios veiklos teritorija. <ul style="list-style-type: none"> • trumpalaikio poilsio zona; • galima miškus tvarkyti pagal specialius reikalavimus (kuriant miško parkus) su minimalia rekreacinės infrastruktūros sistema (pėsčiųjų takai, suoliukai ir pan.). Privačių ir valstybinių miškų valdytojai turi galimybę plėsti, įrengti ir atnaujinti miškų rekreacinę infrastruktūrą, pasinaudodami Lietuvos kaimo plėtros programos priemone „Pelno nesiekiančios investicijos miškuose“, kurios tikslas – miškų ekologinių ir rekreacinių funkcijų kaimo vietovėse atkūrimas, išsaugojimas ir plėtra. Nekilnojamųjų kultūros vertybių teritorijose želdiniai tvarkomi pagal teisės aktų nustatyta tvarka suderintus projektus.
3	Vidurinė analizuojamos teritorijos dalis, privatūs sklypai (žemės ūkio paskirties žemė), teritoriją dengia kultūros paveldo objekto „Dvaro sodybos fragmentų“ kultūros vertybės teritorija. Teritorija nenaudojama, apaugusi žolę.	3 zonoje leidžiama vystyti poilsinį turizmą – rekreaciją.	R2-trumpalaikio poilsio statinių statybos, ekstensyvios veiklos teritorijos. <ul style="list-style-type: none"> • trumpalaikio poilsio zona; • leidžiama įrengti rekreacinę/turizmo infrastruktūrą (pėsčiųjų takai, suoliukai ir pan.). Siūloma teritorijoje įrengti pėsčiųjų takus, suoliukus, siekiant sukurti vieningą visų veiklos zonų sistemą.
4	Šiaurinė analizuojamos teritorijos dalis prie Žeimenos upės – poilsiautojų pamėgta baidarių, plaustų ir kitų vandens transporto priemonių paleidimo vieta. Keliaujant vandens turizmo transporto priemonėmis nuo šios vietos pasiekiamas Žeimenos upės vingis, kuriame upė smarkiai pagreitėja. Šiuo metu yra išnaudojami ne visi teritorijos plotai, didesnę dalis yra apaugusi žolę.	4 zonoje leidžiama vystyti verslinį ir sportinį turizmą – rekreaciją, kaip alternatyvą šioms veikloms numatant sudaryti galimybes pramoginės rekreacijos inicijavimui.	R2-trumpalaikio poilsio statinių statybos, ekstensyvios veiklos teritorija. <ul style="list-style-type: none"> • trumpalaikio poilsio zona; • siūloma įrengti aikštelę, skirtą vandens transporto priemonių išleidimui, lauko baldus ir kitą rekreacinę/turizmo infrastruktūrą, reikalingą trumpalaikiam sustojimui; • tikslinga plėtoti inžinerinę/susisiekimo/kt. visuomenės poreikiams tenkinti reikalingą infrastruktūrą rekreacinėms teritorijoms aptarnauti/pasiekti. Siūloma išplėsti šiuo metu teikiamas paslaugas – padaryti patogesni vandens transporto priemonių išleidimą. Taip pat siūloma įrengti infrastruktūrą reikalingą poilsiautojų trumpalaikiam sustojimui – poilsiavietę (su lauko baldais, pavėsine, tualetu, automobiliu stovėjimo aikštele, šiukšliadėžėmis). Teritoriją reikėtų nušienauti.
5	Šiaurinė analizuojamos teritorijos dalis laisvoje valstybinėje žemėje. Teritoriją dengia kultūros paveldo objekto „Dvaro sodybos fragmentų“ kultūros vertybės teritorija. Teritorija nenaudojama, apaugusi žolę, yra išmintų takų.	5 zonoje leidžiama vystyti kultūrinį ir pažintinį turizmą – rekreaciją, kaip alternatyvą šioms veikloms numatant sudaryti galimybes poilsinės ir sportinės rekreacijos inicijavimui.	R2-trumpalaikio poilsio statinių statybos, ekstensyvios veiklos teritorijos. <ul style="list-style-type: none"> • trumpalaikio poilsio zona; • siūloma įrengti poilsiavietę, atkurti buvusią parko infrastruktūrą (pėsčiųjų takus, lauko baldus), įrengti vaikų žaidimo bei sporto aikšteles, informacinį stendą. Siūloma teritorijoje įrengti pėsčiųjų takus jungiančius teritoriją su 4 zona, taip pat – poilsiavietę (su lauko baldais, pavėsine, tualetu, automobiliu stovėjimo aikštele, šiukšliadėžėmis) bei vaikų žaidimo aikšteles. Taip pat siūloma numatyti sporto zoną (pvz. įrengti tinklinio ar krepšinio aikšteles) bei informacinį stendą. Teritoriją reikėtų nušienauti.
1-5 zonose siūloma veiklas plėtoti kompleksiskai (esant žmonių sutikimui). Kompleksiškas teritorijos panaudojimas sudaro sąlygas potencialaus turizmo traukos objekto atsiradimui. Taip pat šiuo specialiuoju planu siūlomas naujas dviračių/pėsčiųjų takas (žr. brėžinį „Sprendiniai. Teritorija prie Žeimenos upės“).			

*Specialiuoju planu suplanuotų rekreacinių teritorijų tvarkymas ir naudojimas turi būti vykdomas pagal šiuo specialiuoju planu nustatytus rekreacinių teritorijų tvarkymo ir naudojimo reglamentus (žr. sprendinių brėžinyje pateiktą lentelę „Rekreacinių teritorijų tvarkymo ir naudojimo reglamentas“);

**Miško žemė turi būti tvarkoma ir naudojama pagal Lietuvos Respublikos miškų įstatymo nuostatas;

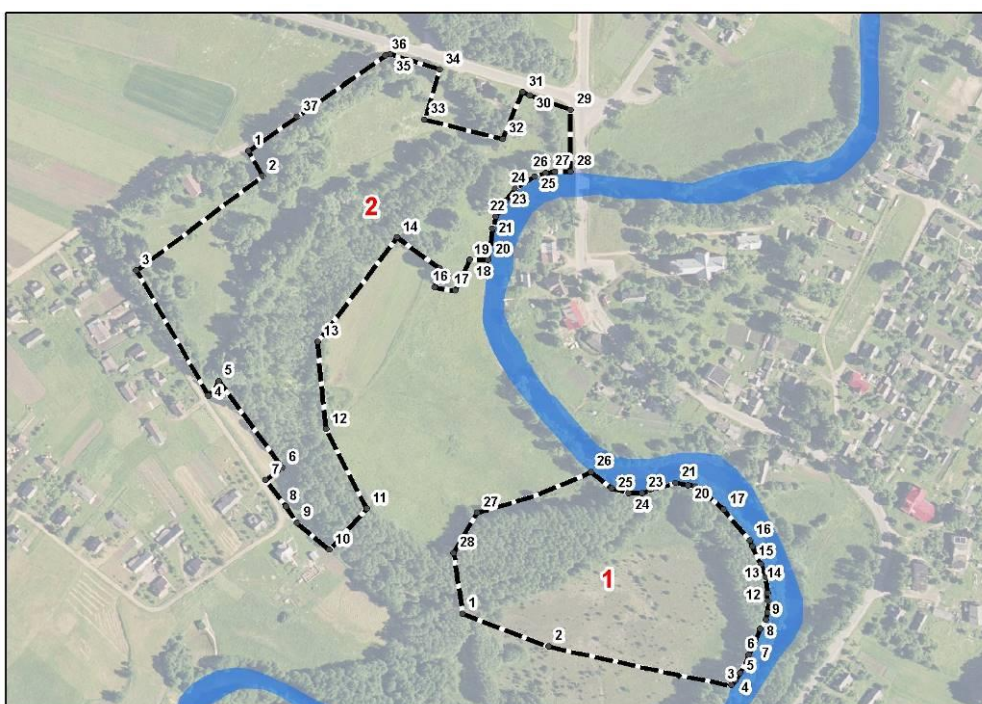
***Naujų rekreacinės paskirties statinių kultūros vertybių teritorijose nestatyti, išskyrus mažos apimties poilsio įrangą arba buvusio užstatymo atkūrimą pagal detalių tyrimų medžiagą. Rekreacinės paskirties statinių išdėstymas turi netrukdyti apžvelgti kultūros paveldo objektų nuo pagrindinių apžvalgos vietų ir traktų;

****Kultūros paveldo objektų apsaugos zonoje draudžiama statyti statinius, kurie aukščiau, apimtimi ar išraiška nustelbtų kultūros paveldo objektą;

*****Visi tolimesni planavimo ir projektavimo darbai nekilnojamųjų kultūros vertybių apsaugos zonose privalo būti derinami su už kultūros paveldo apsaugą atsakinga institucija, o žemės judinimo darbų vietose (kultūros vertybių teritorijoje ir 120 m atstumų nuo jų) būtini archeologiniai tyrimai;

*****Siūlomos turizmo ir rekreacijos infrastruktūros, dviračių/pėsčiųjų takų įrengimas t.b. sprendžiamas žemesnio lygmens teritorijų planavimo dokumentais.

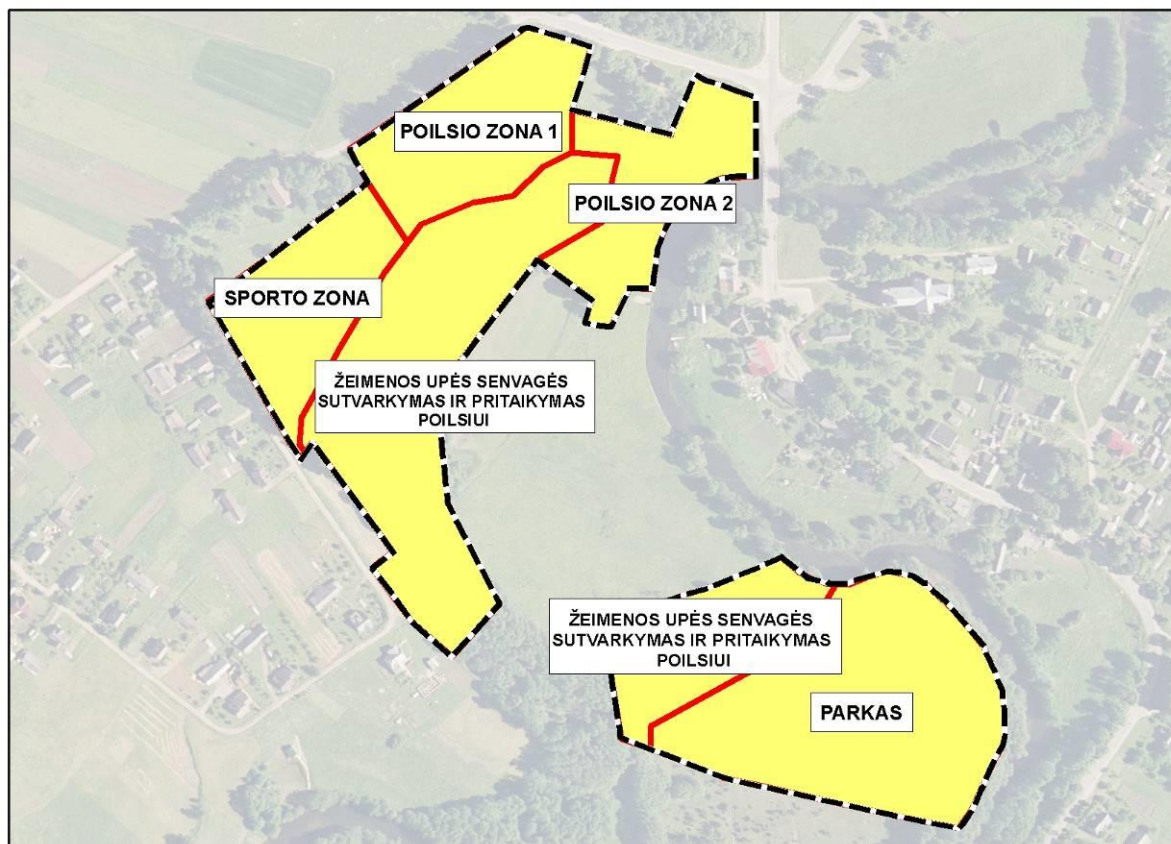
Šiuo specialiuoju planu prie Žeimenos upės siūloma suformuoti 2 naujus valstybinius sklypus (žr. 3.2.3 pav.), taip pat siūlomas šių sklypų zonavimas (žr. 3.2.4 pav.).



3.2.3 pav. Siūlomų suformuoti sklypų ribos

1 sklypas			2 sklypas		
Taškas	X	Y	Taškas	X	Y
1	626469,99	6125559,92	1	626279,83	6125971,52
2	626546,44	6125530,83	2	626292,52	6125949,21
3	626708,47	6125496,33	3	626180,07	6125865,00
4	626712,51	6125500,76	4	626244,42	6125753,90
5	626716,71	6125506,90	5	626253,25	6125766,69
6	626724,50	6125523,23	6	626310,14	6125689,81
7	626730,18	6125536,00	7	626295,20	6125678,65
8	626734,69	6125546,15	8	626313,08	6125655,26
9	626739,48	6125554,24	9	626323,14	6125640,63
10	626741,01	6125560,81	10	626351,43	6125616,67
11	626741,31	6125570,87	11	626385,15	6125653,52
12	626741,19	6125577,96	12	626348,82	6125724,02
13	626739,66	6125591,97	13	626341,20	6125801,77
14	626735,20	6125603,75	14	626411,82	6125894,65

15	626727,46	6125619,81	15	626450,30	6125866,98
16	626725,28	6125625,08	16	626445,21	6125850,44
17	626702,06	6125652,35	17	626463,67	6125847,58
18	626684,53	6125667,78	18	626476,71	6125874,94
19	626676,74	6125672,87	19	626492,88	6125874,31
20	626670,36	6125674,07	20	626494,00	6125883,91
21	626659,16	6125676,34	21	626496,22	6125902,32
1 sklypas			2 sklypas		
Taškas	X	Y	Taškas	X	Y
22	626636,59	6125670,10	22	626499,84	6125913,14
23	626629,59	6125667,17	23	626508,10	6125927,22
24	626617,56	6125667,08	24	626516,95	6125938,09
25	626602,48	6125671,24	25	626534,27	6125948,89
26	626584,01	6125685,99	26	626543,98	6125952,02
27	626482,76	6125649,56	27	626551,81	6125953,18
28	626462,12	6125613,86	28	626565,80	6125953,30
			29	626566,01	6126008,16
			30	626529,87	6126020,70
			31	626523,24	6126023,94
			32	626505,80	6125982,34
			33	626436,27	6125999,63
			34	626449,52	6126044,07
			35	626405,24	6126057,62
			36	626401,72	6126056,51
			37	626323,08	6126001,91



3.2.4 pav. Siūlomų suformuoti sklypų zonavimas

3.2.1, 3.2.2, 3.2.3 ir 3.2.4 lentelėse aprašytų esamų objektų fotofiksacija pateikiama 1 aiškinamojo rašto priede.