



Urbanistika
UŽDAROJI AKCINĖ BENDROVĖ

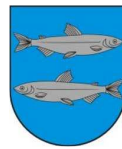


LIETUVOS
PROJEKTAVIMO
ĮMONIŲ ASOCIACIJOS
NARYS



NARĖ

ATESTATO Nr. 0428	KOMPLEKSAS	BENDRASIS PLANAS. RENGIMO ETAPAS. SPRENDINIŲ KONKRETIZAVIMO STADIJA	TOMAS	METAI
	U-1072		V	2011/2012



Švenčionių
rajo
savivaldybė



Pabradės miesto
seniūnija

PABRADĖS MIESTO TERITORIJOS BENDRASIS PLANAS

SPRENDINIAI

RENGIMO ETAPAS. SPRENDINIŲ KONKRETIZAVIMO STADIJA.

PLANAVIMO ORGANIZATORIUS:

ŠVENČIONIŲ RAJONO SAVIVALDYBĖS ADMINISTRACIJOS DIREKTORIUS

BENDROJO PLANO RENGĖJAS:

UAB „URBANISTIKA“

PAREIGOS	PAVARDĖ	PARAŠAS
DIREKTORĖ	G. MINEIKIENĖ	
PROJEKTO VADOVĖ	G. RATKUTĖ SKAČKAUSKIENĖ	

TURINYS

DARBA PARENGUSIŲ SPECIALISTŲ SĄRAŠAS	4
1. ĮVADAS	6
1.1. PABRADĖS MIESTO BENDROJO PLANO RENGIMO PAGRINDAS, TIKSLAI, TAIKYMAS IR GALIOJIMAS	7
1.2. GYVENTOJŲ SKAIČIAUS IR BŪSTO RAIDOS PROGNOZĖS	11
1.3. PABRADĖS MIESTO RAIDOS STRATEGIJA	13
2. IŠORĖS STRUKTŪRA	17
2.1. PABRADĖS MIESTAS GYVENAMŪJŲ VIETŪVIŲ SISTEMOJE	18
2.2. PABRADĖS MIESTO RYŠIAI SU KITOMIS GYVENAMOSIOMIS VIETOVĖMIS	19
3. MIESTO VIDAUS STRUKTŪRA	21
3.1. MIESTO STRUKTŪRA	22
3.2. MIESTO TERITORIJOS FUNKCINĖS ZONOS IR TVARKYMO REGLAMENTAI	22
3.3. CENTRŪ SISTEMA	26
3.4. URBANISTINĖS STRUKTŪROS OPTIMIZAVIMAS	26
3.5. REZERVUOJAMOS TERITORIJOS	27
4. SPECIALIOSIOS BENDROJO PLANO TEMOS	28
4.1. GYVENAMOSIOS TERITORIJOS	29
4.2. KRAŠTOVAIZDŽIO APSAUGA	31
4.2.1. Gamtinio karkaso formavimas	31
4.2.2. Gamtinio kraštovaizdžio ir biologinės įvairovės apsauga	35
4.2.3. Žaliųjų plotų sistemos vystymas	37
4.3. NEKILNOJAMOJO KULTŪROS PAVELDO APSAUGA	41
4.3.1. Kultūros paveldo vertybių apsaugos lygmenys ir tikslai	41
4.3.2. Kultūros paveldo apsaugos, tvarkybos ir naudojimo prioritetai	43
4.3.3. Kultūros paveldo tvarkybos ir naudojimo reglamentavimas	43
4.3.4. Kultūros paveldo naudojimo turizmui gairės	43
4.3.5. Apsaugos įgyvendinimo ir stebėsenos monitoringo principai	44
4.4. SOCIALINĖ APLINKA	46
4.4.1. Švietimo infrastruktūra	46
4.4.2. Sveikatos infrastruktūra	46
4.5. KULTŪRA IR EKONOMINĖ APLINKA	48
4.5.1. Kultūra ir turizmas	48
4.5.2. Paslaugų infrastruktūros poreikio prognozė	50
4.6. AUKŠTYBINIŲ PASTATŲ STATYBOS NUOSTATOS	50
4.7. DIDŽIŲJŲ PREKYBOS CENTRŪ STATYBOS NUOSTATOS	50
4.8. SUSISIEKIMO SISTEMA	51
4.8.1. Pabradės miesto išorės perspektyviniai susisiekimo ryšiai	51
4.8.2. Automobilizacijos lygis	52
4.8.3. Pabradės miesto gatvių tinklas	52
4.8.4. Aptarnavimo infrastruktūra	57
4.8.5. Miesto viešasis transportas	58
4.8.6. Pėsčiųjų ir dviračių takai	58
4.9. INŽINERINĖ INFRASTRUKTŪRA	62
4.9.1. Ekoinžinerinė infrastruktūra	62
4.9.1.1. Vandentieka	62

4.9.1.2. Vandenvala	62
4.9.1.3. Lietaus nuotekos	63
4.9.1.4. Atliekų tvarkymas	63
4.9.2. Energetinės infrastruktūra	64
4.9.2.1. Ryšių infrastruktūros vystymas	64
4.9.2.2. Elektros energijos tiekimas	64
4.9.2.3. Šilumos tiekimas	65
4.9.2.4. Gamtinių dujų tiekimas	66
5. SPRENDINIŲ ĮGYVENDINIMAS	67
6. PRIEDAI	
7. GRAFINĖ DALIS	

- „Pagrindinis (reglamentų) brėžinys“
- Priedas prie Pagrindinio brėžinio – Teritorijų reglamentų lentelė
- „Urbanistinio ir gamtinio karkaso brėžinys“
- „Architektūrinės erdvinės kompozicijos brėžinys“
- „Rekreacinės, verslo, gamybos ir pramonės teritorijų brėžinys“
- „Socialinės ir kultūrinės infrastruktūros brėžinys“
- „Inžinerinės infrastruktūros brėžinys“
- „Susisiekimo sistemos brėžinys“
- „Teritorijų rezervavimo valstybės poreikiams brėžinys“
- „Gyvenamosios aplinkos kokybės gerinimo brėžinys“
- „Ekologinės apsaugos zonų brėžinys“

DARBA PARENGUSIŲ SPECIALISTŲ SĄRAŠAS**UAB „Urbanistika“**

1. **Giedrė Ratkutė Skačkauskienė** – projekto vadovė – A1735
Teksto skyriai: 1, 3, 4.6, 4.7, 5.
Grafinė dalis:
„Pagrindinis brėžinys“, M 1:5 000
„Urbanistinio ir gamtinio karkaso brėžinys“, M 1:5 000
„Architektūrinės erdvinės kompozicijos brėžinys“, M 1:5 000
„Rekreacinės, verslo, gamybos ir pramonės teritorijų brėžinys“, M 1:5 000
„Socialinės ir kultūrinės infrastruktūros brėžinys“, M 1:5 000
„Inžinerinės infrastruktūros brėžinys“, M 1:5 000
„Susisiekimo sistemos brėžinys“, M 1:5 000
„Teritorijų rezervavimo valstybės poreikiams brėžinys“, M 1:5 000
„Gyvenamosios aplinkos kokybės gerinimo brėžinys“, M 1:5 000
„Ekologinės apsaugos zonų brėžinys“, M 1:5 000
2. **Rasa Ragelienė** – projekto dalies vadovė
Teksto skyriai: 2, 4.1, 4.3, 4.4, 4.5
3. **Dalia Bagdonaitė** – projekto dalies vadovė
Teksto skyriai: 4.2.
Grafinė dalis:
„Pagrindinis brėžinys“, M 1:5 000
„Urbanistinio ir gamtinio karkaso brėžinys“, M 1:5 000
„Ekologinės apsaugos zonų brėžinys“, M 1:5 000
„Gyvenamosios aplinkos kokybės gerinimo brėžinys“, M 1:5 000
4. **Ieva Kanišauskaitė** – projekto dalies vadovė
Teksto skyriai: 4.8.
Grafinė dalis:
„Susisiekimo sistemos brėžinys“, M 1:5 000
5. **Valdas Maleckas** – projekto dalies vadovas
Teksto skyriai: 4.9.
Grafinė dalis:
„Inžinerinės infrastruktūros brėžinys“, M 1:5 000
6. **Ilona Dvareckaitė**
Duomenų apdorojimas, brėžinių formavimas.
Grafinė dalis:
„Pagrindinis brėžinys“, M 1:5 000
„Urbanistinio ir gamtinio karkaso brėžinys“, M 1:5 000
„Architektūrinės erdvinės kompozicijos brėžinys“, M 1:5 000
„Rekreacinės, verslo, gamybos ir pramonės teritorijų brėžinys“, M 1:5 000
„Socialinės ir kultūrinės infrastruktūros brėžinys“, M 1:5 000

„Inžinerinės infrastruktūros brėžinys“, M 1:5 000

„Susisiekimo sistemos brėžinys“, M 1:5 000

„Teritorijų rezervavimo valstybės poreikiams brėžinys“, M 1:5 000

„Gyvenamosios aplinkos kokybės gerinimo brėžinys“, M 1:5 000

„Ekologinės apsaugos zonų brėžinys“, M 1:5 000

1. ĮVADAS

1. ĮVADAS

1.1. PABRADĖS MIESTO BENDROJO PLANO RENGIMO PAGRINDAS, TIKSLAI, TAIKYMAS IR GALIOJIMAS

Bendrojo teritorijų planavimo objektas – Pabradės miesto teritorija.

Bendrojo planavimo organizatorius – Švenčionių rajono savivaldybės administracijos direktorė Vida Rastenienė.

Miesto teritorijos bendrasis planas rengiamas vadovaujantis šiais dokumentais:

- Švenčionių rajono savivaldybės tarybos 2009 m. gruodžio 29 d. sprendimu Nr. T-183;
- Švenčionių rajono savivaldybės Pabradės miesto teritorijos bendrojo plano planavimo darbų programa;
- Švenčionių rajono savivaldybės administracijos Teritorijų planavimo ir architektūros skyriaus 2010 02 03 Planavimo sąlygomis rajono lygmens bendrojo planavimo dokumentui rengti Nr. S-24-81;
- AB „Lietuvos dujos“ Vilniaus filialo planavimo sąlygomis, 2010 01 15, Nr. 30;
- Vilniaus apskrities viršininko administracijos planavimo sąlygomis, 2009 12 21, Nr. 10.3-11;
- Vilniaus regiono aplinkos apsaugos departamento planavimo sąlygomis, 2010 01 26, Nr. 4.2-5;
- AB „Lietuvos telekomas“ sąlygomis, 2009 12 17, Nr.2-479/2009;
- Lietuvos automobilių kelių direkcijos prie Susisiekimo ministerijos planavimo sąlygomis, 2010 01 12, Nr. PS-14;
- Vilniaus visuomenės sveikatos centro Švenčionių filialo planavimo sąlygomis, 2010 01 11, Nr. 23(3-7)-2-4;
- AB Rytų skirstomieji tinklai planavimo sąlygomis, 2009 12 16, Nr. 30430-245;
- Kultūros paveldo departamento prie Kultūros ministerijos Vilniaus teritorinio padalinio planavimo sąlygomis, 2009 12 24, Nr. 34;
- UAB „Vilniaus vandenys“ planavimo sąlygomis, 2010 01 05;
- UAB „Fortum Švenčionių energija“ planavimo sąlygomis, 2009 12 18, Nr. 2009/6;
- AB Lietuvos energija planavimo sąlygomis, 2009 12 22, Nr. SD-8292;
- AB „Lietuvos geležinkeliai“ planavimo sąlygomis, 2009 12 22, Nr. 2-5349;
- VĮ Nemenčinės miškų urėdija planavimo sąlygomis, 2009 12 24, Nr. 3-1127;
- Vilniaus apskrities priešgaisrinės gelbėjimo valdybos Švenčionių priešgaisrinės gelbėjimo tarnybos planavimo sąlygomis, 2009 12 31, Nr. (23)3-480 (8.117-23);
- Švenčionių rajono savivaldybės teritorijos bendruoju planu;
- Magistralinio dujotiekio Pabradė – Visaginas, praeinančio per Švenčionių rajono teritoriją, specialiuoju planu;
- Švenčionių rajono savivaldybės šilumos ūkio specialiuoju planu;
- Nekilnojamųjų kultūros vertybių teritorijų ir apsaugos zonų planais;
- Švenčionių rajono valstybinių ir vietinių kelių schema;
- Valstybinių draustinių planavimo dokumentais;

- Švenčionių rajono plėtros strateginiu planu iki 2010 m.
- Pabradės miesto bendrojo plano esamos būklės išvados;
- Pabradės miesto teritorijos bendrojo plano koncepcija.

Bendrojo plano rengimo tikslai ir uždaviniai

Planavimo dokumento rengimo tikslas – miesto bendrojo plano – teritorijų kompleksinio planavimo dokumento teritorijos erdvinio vystymo politikai, teritorijos naudojimo ir apsaugos prioritetams bei svarbiausioms tvarkymo priemonėms nustatyti parengimas.

Pabradės miesto bendrojo plano tikslai ir uždaviniai:

- Parengti Pabradės miesto bendrąjį planą (BP), kurio tikslas yra įgyvendinti Lietuvos Respublikos teritorijos bendrojo plano tikslus (numatytus Švenčionių rajono savivaldybės teritorijoje) bei Švenčionių rajono savivaldybės teritorijos bendrojo plano tikslus;
- Suformuoti miesto teritorijų vystymo erdvinę koncepciją, nustatyti teritorijų tvarkymo, naudojimo ir apsaugos prioritetus, teritorijų funkcines zonas, nurodančias teritorijos integruotumą ir (ar) jos ypatumus;
- Tobulinti istoriškai susiklosčiusią urbanistinę struktūrą bei formuoti architektūrinę erdvinę kompoziciją;
- Numatyti teritorijų gyvenimo ir aplinkos kokybę gerinančias priemones, formuoti bendrojo naudojimo želdynų bei apsauginių želdynų sistemą;
- Plėtoti inžinerinę, susisiekimo ir kitą visuomenės poreikiams tenkinti reikalingą infrastruktūrą;
- Nustatyti miesto teritorijas, kurioms privaloma rengti ar keisti detaliuosius planus, nustatyti šių teritorijų naudojimo, tvarkymo, apsaugos prioritetus ir veiklos juose apribojimus;
- Numatyti priemones, užtikrinančias gamtos išteklių racionalų naudojimą, kraštovaizdžio tvarkymą, ekologinę pusiausvyrą, gamtinio karkaso formavimą, gamtos ir kultūros paveldo objektų išsaugojimą;
- Rezervuoti teritorijas pramonės ir sandėliavimo įmonių, gyvenamosios ir visuomeninės paskirties, komunikacijų trasų ir kitų visuomenės poreikiams reikalingų objektų statybai;
- Nustatyti pagrindinę tikslinę žemės naudojimo paskirtį, naudojimo būdą ir/ar pobūdį;
- Nustatyti miesto teritorijos tvarkymo reglamentus;
- Nustatyti priemiestinių teritorijų funkcinę paskirtį (miesto vandenvietė ir nuotekų valymo įrenginiai);
- Numatyti gretimas teritorijas integruoti į miesto inžinerinę infrastruktūrą.

Bendrojo plano eiga, sudarymo principai

Bendrojo teritorijų planavimo procesą sudaro šie etapai: parengiamasis; teritorijų planavimo dokumentų rengimo; sprendinių pasekmių vertinimo; baigiamasis.

Teritorijų planavimo dokumento rengimo etapą sudaro esamos būklės analizės stadija, koncepcijos rengimo stadija, sprendinių konkretizavimo stadija. Atlikus miesto teritorijos bendrojo plano esamos būklės analizę, buvo pereita prie antrosios rengimo etapo stadijos – teritorijos vystymo koncepcijos. Rengiant Pabradės miesto teritorijos bendrojo plano koncepciją buvo remiamasi Europos Sąjungoje visuotinai priimta tvaraus (tausojančio ir subalansuoto) vystymosi ideologija. Tam, kad

nustatyti, apibūdinti ir įvertinti galimas reikšmingas miesto teritorijos vystymo koncepcijos įgyvendinimo pasekmes aplinkai, buvo atliktas strateginis pasekmių aplinkai vertinimas. Strateginio pasekmių aplinkai vertinimo metu buvo konsultuotasi su tam tikromis valstybės ir savivaldybės institucijomis, visuomene. Atsižvelgta į šių konsultacijų ir kitų viešumą užtikrinančių procedūrų rezultatus. Švenčionių rajono savivaldybės tarybos sprendimu buvo patvirtinta Pabradės miesto teritorijos koncepcija (II variantas). Ilgalaikė miesto teritorijos subalansuotos plėtros koncepcija buvo parengta 20-čiai metų. Ja vadovaujantis rengiami, detalizuojami bendrojo plano sprendiniai.

Pabradės miesto teritorijos bendrojo plano sudėtis:

- Procedūriniai dokumentai;
- Esamos būklės analizė – byla „Pabradės miesto teritorijos bendrasis planas. Rengimo stadija. Esamos būklės analizės stadija“, I tomas;
- Koncepcija – byla „Pabradės miesto teritorijos bendrasis planas. Rengimo stadija. Koncepcijos rengimo stadija“, II tomas;
- Strateginio pasekmių aplinkai vertinimo (SPAV) apimties nustatymo dokumentas – byla „Pabradės miesto teritorijos bendrasis planas. Strateginio pasekmių aplinkai vertinimo apimties nustatymas“, III tomas;
- Strateginio pasekmių aplinkai vertinimo ataskaita - byla „Pabradės miesto teritorijos bendrasis planas. Strateginio pasekmių aplinkai vertinimo ataskaita“, IV tomas;
- **Sprendinių konkretizavimas – byla „Pabradės miesto teritorijos bendrasis planas. Rengimo stadija. Sprendinių konkretizavimo stadija“, V tomas;**
- Sprendinių pasekmių vertinimas – byla „Pabradės miesto teritorijos bendrasis planas. Sprendinių pasekmių vertinimas“, VI tomas;
- Viešo svarstymo ataskaita – byla „Pabradės miesto teritorijos bendrasis planas. Viešo svarstymo ataskaita“, VII tomas.

Sprendinių konkretizavimo byloje teikiami aiškinamasis raštas ir šie brėžiniai (vadovaujantis Miestų ir miestelių teritorijų bendrųjų planų rengimo taisyklių 33 punkto reikalavimais / Valstybės žinios, 2006-12-30, Nr.145-5559):

- teritorinių reglamentų, kuriuose nurodomi žemės naudojimo apribojimai planuojamai veiklai (įvardijamas pagrindinių (reglamentų) brėžiniu);
- urbanistinio ir gamtinio karkasų formavimo;
- architektūrinės erdvinės kompozicijos formavimo;
- rekreacinės, pramonės, verslo ar kitokios paskirties teritorijų naudojimo ir tvarkymo;
- socialinės, kultūrinės infrastruktūros teritorinio vystymo;
- inžinerinės infrastruktūros vystymo, kuriame nurodomos esamos ir planuojamos geriamojo ir vandentiekio, buitinių ir lietaus nuotekų, šilumos, dujų ir elektros tiekimo tinklų komunikacijų trasos ir koridoriai, vandentiekio siurblinės, vandenvietės, vandens talpyklos, valymo įrenginiai, nuotekų siurblinės ir pakėlimo stotys, elektrinės, katilinės, dujų skirstymo stotys, transformatorinės pastotės ir kt.;
- susisiekimo komunikacijų, kuriuose nurodomos esamos ir planuojamos gatvės, jų kategorijos, geležinkelio stočių, oro, jūros uostų ir paviršinių vandens telkinių prieplaukų ir kitų objektų išdėstymo;
- teritorijų rezervavimo valstybės poreikiams;
- gyvenamosios aplinkos kokybės gerinimo;
- ekologinės apsaugos zonų nustatymo.

Bendrojo plano taikymas ir galiojimas

Bendrojo plano sprendiniai yra parengti dešimties metų laikotarpiui (iki 2022 metų). Bendrojo plano sprendinius sudaro aiškinamasis raštas ir brėžiniai.

Miesto bendrasis planas taikomas:

- priimant sprendimus dėl miesto plėtros prioritetų, teritorijos naudojimo prioritetų, ūkinės veiklos plėtojimo sąlygų ir apribojimų;
- derinant specialiojo ir detaliojo planavimo dokumentus, derinant ir nustatant projektavimo sąlygas teritorinio planavimo ir statybos projektams miesto teritorijoje;
- nustatant savivaldybės biudžeto lėšų skirstymo prioritetus;
- rengiant ir koordinuojant savivaldybės bei valstybės investicijų programas, reklamuojant patrauklių investicinių sąlygų galimybes;
- priimant sprendimus dėl žemės ir kito nekilnojamojo turto paėmimo visuomenės poreikiams: naujoms gatvėms, sankryžoms statyti, magistralinėms komunikacijoms tiesti, miesto bendro naudojimo teritorijoms, želdynams, viešo naudojimo rekreacinėms teritorijoms įrengti savivaldybės lėšomis;
- sprendžiant nuosavybės atkūrimo problemas miesto teritorijoje;
- ir kitais, teisės aktuose numatytais, atvejais.

Bendrojo plano sprendiniai pagal vyraujančius požymius nurodo miesto funkcines zonas ir nustato tose zonose galimas žemės naudojimo paskirtis, būdus (kai kuriais atvejais ir pobūdžius), maksimalius užstatymo intensyvumo ir aukštingumo reglamentus, kitas teritorijų naudojimo sąlygas. Funkcinės zonos ir šių zonų reglamentai, taip pat tekstiniai reglamentai nurodyti bendrojo plano sprendinių Pagrindiniame brėžinyje bei jo priede - reglamentų lentelėje. Konkreti žemės naudojimo paskirtis, būdas (būdai), pobūdis (pobūdžiai) bei kiti tvarkymo reglamentai žemės sklypui nustatomi detaliesiais planais.

Bendrojo plano sprendiniai nekeičia Lietuvos Respublikos Vyriausybės nutarimų.

Miesto bendrojo plano sprendiniai ir reglamentai po bendrojo plano patvirtinimo yra privalomi rengiamiems teritorijų planavimo dokumentams.

Nekilnojamojo turto savininkams, kurių turto esama naudojimo paskirtis, būdas ir pobūdis prieštarauja Pabradės miesto bendrojo plano sprendiniams, paliekama teisė naudotis nekilnojamoju turto be apribojimų, kaip jis buvo naudojamas iki sprendinių patvirtinimo datos, nekeičiant jo žemės naudojimo paskirties, būdo, pobūdžio. Keičiant minėtų sklypų žemės naudojimo paskirtį, būdą, pobūdį pastarieji keičiami, tikslinami ir papildomi vadovaujantis Pabradės miesto bendrojo plano sprendiniais.

Bendrojo plano nagrinėjamas minimalus segmentas - kvartalas ar teritorija, formuota skirtingų funkcijų pagrindu. Bendrojo plano sprendiniai pateikti mastelyje 1:5000 ir į tikslesnį netransformuojami. Rengiant detalesnius, žemesnio lygmens teritorijų planavimo dokumentus sprendinių funkcinių zonų ribos yra tikslinamos pagal gamtinius ir urbanistinius teritorijų požymius.

Rengiant bendrojo plano sprendinius teritorijų rezervavimo visuomenės poreikiams procedūra neatliekama. Rezervuojamų teritorijų plotai yra preliminarūs ir juos reikia tikslinti rengiant specialiuosius ir detaliuosius planus.

Sanitarinės apsaugos zonos gali būti nustatomos ir tikslinamos specialiaisiais, detalesniais planais bei kitais teritorijų planavimo dokumentais nekeičiant bendrojo plano sprendinių.

Bendrojo plano sprendiniuose išskiriamos konfliktinės teritorijos, kuriose vykdyti veiklą bus galima pašalinus neatitikimus tarp Lietuvos Respublikos valstybės miškų kadastro duomenų ir VĮ "Registru centras" nekilnojamojo turto kadastrę įregistruotų duomenų bei esamų užstatytų teritorijų. Pašalinus neatitikimus - miško žemės tvarkomos vadovaujantis Lietuvos Respublikos Miškų įstatymu, kitais miškų atkūrimą, apsaugą bei naudojimą reglamentuojančiais teisės aktais ir dokumentais, teritorijoms kuriose nėra miško žemės - taikomi bendrojo plano sprendiniai.

Naudingųjų iškasenų telkiniai gali būti eksploatuojami jei neprieštarauja Lietuvos Respublikos Miškų įstatymui, kitiems miškų atkūrimą, apsaugą bei naudojimą reglamentuojantiems teisės aktams ir dokumentams. Išeksploatavus telkinį atliekama teritorijos rekultivacija į mišką.

1.2. GYVENTOJŲ SKAIČIAUS IR BŪSTO RAIDOS PROGNOZĖS

• *Demografinė prognozė*

Atsižvelgiant į tai, kad žmonių populiacija yra veikiamą įvairių socialinių, globalinių gamtinių ir kitų veiksnių ir žinant, kad jų poveikio žmogaus elgsenai matematiškai aprašyti neįmanoma, prognozuojant gyventojų skaičiaus kitimą, naudotasi empirinėmis prielaidomis.

Statistikos departamento duomenimis Pabradės miesto teritorijoje 2011 m. pradžioje gyveno 6003 gyventojai. Gyventojų skaičius pastaraisiais metais mažėja. Imant Pabradės miestą ir jo plėtros zonas išlieka ta pati mažėjimo tendencija – gyventojų prieaugis yra neigiamas (2008 m. gyveno 6305 gyv., 2010 m. gyveno 6180 gyv.).

Sprendinių konkretizavimo stadija remiasi racionalios plėtros koncepcijos variantu, taikant koncepcijoje pateikiamas labiausiai tikėtinas prognozes. Sprendinių konkretizavimo stadijoje pateikiami teritorijos vystymo sprendiniai 2012-2022 metų periodu. Dinamiškas gyventojų skaičiaus kitimas akivaizdžiai parodo, kad per pastaruosius 10 metų, Pabradės gyventojų skaičius pradėjo reikšmingai mažėti. Nors 2001-2006 m. pastebimas mažėjimo tempo stabilizavimasis, tačiau nuo 2006 m. mažėjimo tendencija tęsiasi. Pagal pesimistinį koncepcijos scenarijų galima matyti, kad gyventojų prieaugis bus akivaizdžiai neigiamas ir sieks pusę dabartinio lygio, o tai reiškia – 1,0 proc. per metus. Šio scenarijaus pasekoje 2022 m. planuojamoje Pabradės miesto teritorijoje gyvens 5466 gyv. Pesimistinio scenarijaus prognozė laikoma teoriniu įverčiu, nes pastovi gyventojų mažėjimo tendencija reikštų visišką išnykimą per atitinkamą periodą. Atsižvelgiant į pasaulinės krizės vystymosi chronologiją, prognozuojama bent penkerių metų ekonomikos recesija. Kadangi Lietuvos ūkis yra neatsiejamas nuo pasaulio ekonomikos, prognozuojamas pesimistinis periodas turėtų tolygiai atsispindėti ir mūsų valstybėje. Pagal labiausiai tikėtiną scenarijų kasmetinis gyventojų skaičiaus mažėjimas iki 2016 m. turėtų būti 0,5 proc. Prognozuojant sunkmečio pabaigą Lietuvoje, kai ekonomikos rodikliai pradės gerėti, tikėtinas nežymus 0,5 proc. metinis gyventojų skaičiaus augimas. Remiantis labiausiai tikėtinu scenarijumi, 2022 m. Pabradėje gyvens apie 6072 gyventojai.

Kiek įmanoma didžiausią gyventojų skaičiaus augimą prognozuoja optimistinis scenarijus. Gyventojų skaičiaus dinamika šiuo atveju palaipsniškai gerėtų kasmet. Nežymus 0,5 proc. metinis gyventojų skaičiaus augimas leistų 2022 m. pasiekti 6449 gyv. skaičių.

Siekiant tinkamai identifikuoti švietimo, asmens sveikatos priežiūros, socialinės ir kultūrinės ir prekybos infrastruktūros tinklo miesto teritorijoje vystymo poreikius bei miesto poreikį teritorinei plėtrai, iš bendro gyventojų skaičiaus kaitos scenariinės prognozės, sekančiuose skyriuose pateikiami konkretūs švietimo, mokslo, asmens sveikatos priežiūros, socialinės, kultūrinės ir prekybos infrastruktūros tinklo miesto teritorijoje vystymo ir naujų teritorijų poreikio sprendiniai.

• **Būsto plėtros prognozė**

Būsto plėtros prognozė 2012-2022 metų periodui pateikiama remiantis koncepcijos pateiktu optimistiniu gyventojų skaičiaus kaitos ir gyvenamojo fondo sąlygų gerėjimo variantu. Prognozė pateikiama vienu variantu, nurodant būsto plėtros ir teritorinio poreikio plėtrai intervalą, kadangi nagrinėjamu periodu gali skirtingai reikštis socialinės bei ekonominės prielaidos.

Rengiant prognozę buvo susidurta su duomenų trūkumu, todėl Pabradės miesto ir jo plėtros teritorijos gyventojui tenkantis naudingas gyvenamasis plotas buvo numatytas apytiksliai apskaičiuojant naudingą gyvenamąjį plotą pagal turimus būsto tipo ir vidutinius būsto ploto, atsižvelgiant į tipą, duomenis.

Vienas iš pagrindinių kintamųjų būsto plėtros poreikio prognozės periodų yra gyventojų skaičiaus kaita. Nemažiau svarbus ir kitas kintamasis – gyvenamojo fondo sąlygų gerėjimas, išreiškiamas vienam gyventojui tenkančiu naudinguoju gyvenamuoju fondu, Pabradės mieste ir plėtros zonoje apytiksliai sudarančiu 186,8 tūkst. kv. m. Vienam gyventojui 2011 m. nustatytas tenkantis naudingasis gyvenamasis plotas yra 30,6 kv. m.

1.1.lentelė. Prognozuojamas gyvenamojo fondo poreikis Pabradės mieste, įskaitant miesto plėtros zoną, iki 2022 m.

Rodiklių pavadinimas	Optimistinis variantas
Gyventojų skaičius, 2011 m. (tūkst. gyv.)	6105
Bendras naudingas gyvenamasis fondas, 2011 m. (tūkst. m ²)	186,8
Vienam gyventojui tenkantis naudingas gyvenamasis plotas, 2011 m. (m ²)	30,6
Prognozuojamas gyventojų skaičius, 2022 m. (tūkst. gyv.)	6449
Papildomas gyvenamojo fondo prieaugis dėl gyventojų skaičiaus padidėjimo (tūkst. m ²), 2022 m.	108,7
Gyvenamojo fondo prieaugis dėl gyvenimo sąlygų gerėjimo (tūkst. m ²), 2022 m.	95,1
Prognozuojamas naudingas gyvenamasis fondas, 2022 m. (tūkst. m ²)	203,8
Prognozuojamas vienam gyventojui teksiantis naudingas gyvenamasis plotas, 2022 m. (m ²)	31,6

Optimistiniu variantu galima prognozuoti, kad 2022 m. siekiant Europos Sąjungos miestų 2007 metų gyvenamojo fondo rodiklių Pabradės mieste ir miesto plėtros zonoje teks apie 31,6 bendro

naudingo gyvenamojo ploto vienam gyventojui. Šiuo analizuojamu variantu gyvenamasis fondas sudarys 203,8 tūkst. m² (vidutinis metinis gyvenamojo ploto augimas 10 metų periodu sudarys 1,7 tūkst. m²).

- **Miesto naujų teritorijų poreikis**

Remiantis bendraisiais urbanistiniais principais, poreikis gyvenamajai statybai koreliuoja su poreikiu visuomeninėms-komercinėms teritorijoms, gatvių ir aikščių tinklų ir žaliesiems plotams. Priklausomai nuo atskirų urbanistinių vienetų, jų specifikos bei plėtros poreikių santykių išraiška yra skirtinga. Pabradės mieste apibendrintu skaičiavimu naujų visuomeninių-komercinių teritorijų poreikis sudaro 25 %, poreikis gatvių ir aikščių tinklui 10 %, žaliesiems plotams – 10 % poreikio gyvenamajai statybai.

[vertinant poreikį gyvenamajai statybai, naujų teritorijų poreikį taip pat didina ir transporto, paslaugų infrastruktūros vystymo būtinumas, visuomeninių, bendro naudojimo, rekreacinių teritorijų plėtra ir pan. Optimistinės prognozės atveju, 2012-2022 m. periodui numatoma:

- gatvių/aikščių tinklui naujų teritorijų reikės apie 2,2-2,7 ha;
- poreikis žaliesiems plotams, rekreacinėms teritorijoms, bendro naudojimo teritorijoms bus apie 2,2-2,7 ha;
- poreikis paslaugų infrastruktūros, komercinės, pramoninės veiklos plėtrai bus apie 5,5-6,8 ha;
- bendras naujos teritorijos poreikis, analizuojant optimistinės prognozės variantą siekia 34,0-40,0 ha;
- poreikis gyvenamajai statybai sudaro 22-27 ha.

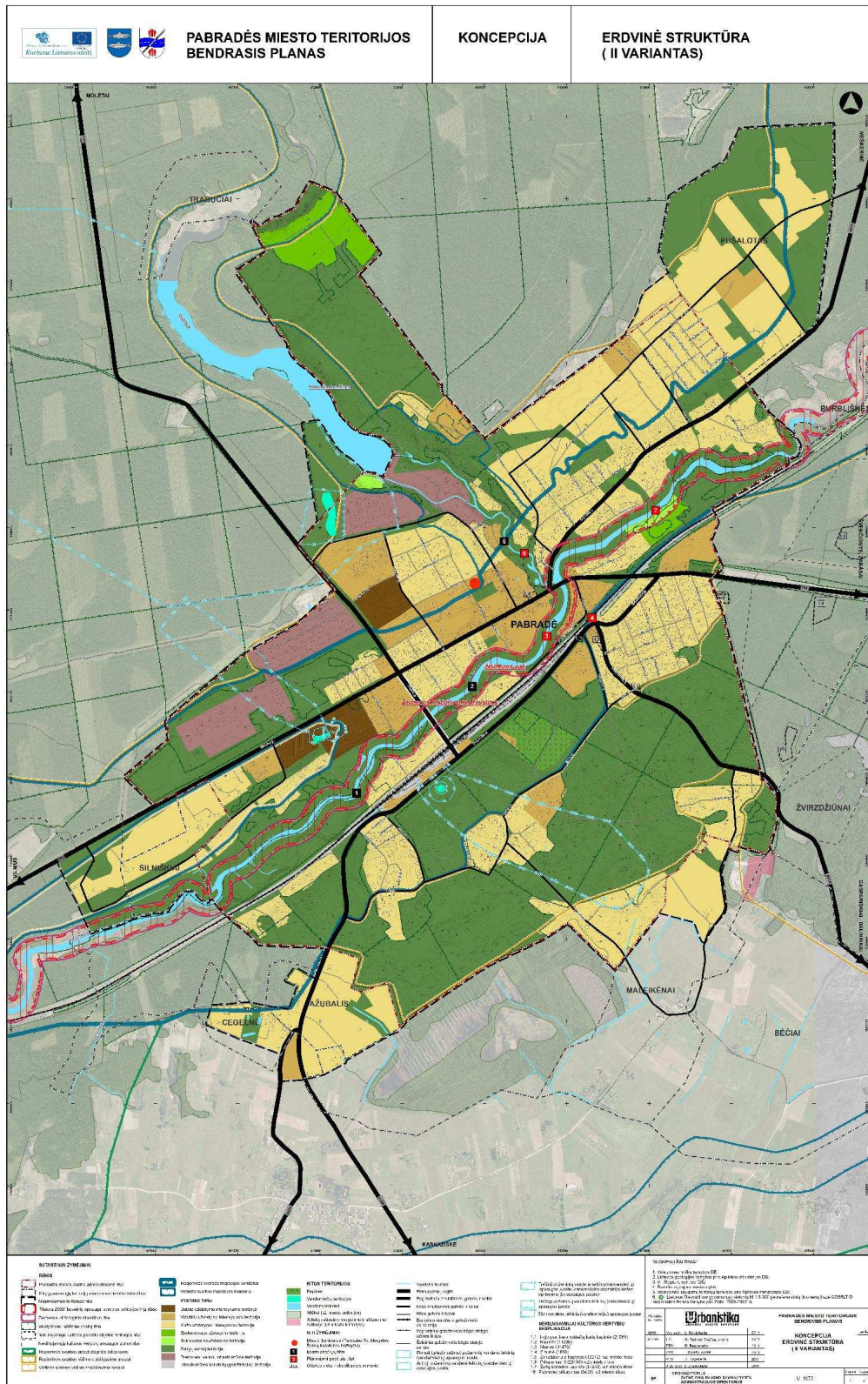
1.3. PABRADĖS MIESTO RAIDOS STRATEGIJA

Bendrojo plano sprendiniai rengiami vadovaujantis parengta Pabradės miesto bendrojo plano koncepcija (II variantas). Ši koncepcija patvirtinta Švenčionių rajono savivaldybės tarybos 2012 04 19 sprendimu Nr. T-101. Patvirtintame koncepcijos variante buvo numatyta Pabradės miesto plėtra už miesto administracinių ribų – integruojamos į miesto struktūrą Silniškių, Cegelnės, Ažubalio, Malikėnų, Pušaloto kaimų, jų dalių teritorijos.

Koncepcijoje nustatyti miesto teritorijos vystymo tikslai ir pagrindinės plėtros kryptys toliau konkretizuotos bendrojo plano sprendiniuose.

Pabradės miesto teritorijos struktūrą sudaro miesto planinė ir erdvinė struktūra, pagrindinių miesto funkcinių zonų išsidėstymas ir tarpusavio ryšiai bei charakteringos miesto morfostruktūros elementų įvairovė. Miesto erdvinę struktūrą siekiama vystyti sudarant optimalų balansą tarp urbanizuotų ir laisvų erdvių, saugant vertingą kraštovaizdį.

1.1. pav. Pabradės miesto teritorijos bendrasis planas. Konceptcija. Erdvinė struktūra



Pagrindiniai optimalios miesto struktūros vystymo principai yra:

- miesto centro formavimas, saugant esamą fizinę aplinką, pritaikant ją kintantiems poreikiams;
- funkcinis ir fizinis neefektyviai naudojamų centro teritorijų pertvarkymas, miesto centro gyvybingumui skatinti;
- miesto lokalių centrų kūrimas ir stiprinimas;
- urbanistinių jungčių - miesto pagrindinių gatvių tinklo formavimas, miesto ryšių funkcionavimo užtikrinimas;
- gyvenamosios aplinkos, viešųjų erdvių ir kitų teritorijų modernizavimas;
- polifunkciškumą skatinantis funkcinis ir fizinis neefektyviai naudojamų teritorijų pertvarkymas (konversija);
- nekilnojamojo kultūros paveldo apsauga;
- užstatymo struktūrizavimas;
- gamtinio karkaso elementų saugojimas;
- miesto ir priemiesčių plėtros suderinamumas.

Miesto teritorijos koncepcijos pagrindu parengti miesto teritorijos bendrojo plano sprendiniai, kuriuose numatytos priemonės užtikrinančios gyvenimo kokybės augimą, leidžiančios valdyti miesto plėtrą pagal darnios plėtros principus.

Planuojamos Pabradės miesto urbanistinės struktūros įgyvendinimas yra ilgas miesto plėtros rezultatas, o jos tolimesnė kaita priklausys nuo ateities visuomeninių, socialinių ir ekonominių procesų. Pagrindinis tikslas, vystant miestą ir tobulinant miesto struktūrą, yra sudaryti optimalias gyvenimo, darbo ir poilsio sąlygas miestiečiams, užtikrinant jų gyvenamosios aplinkos kokybę,

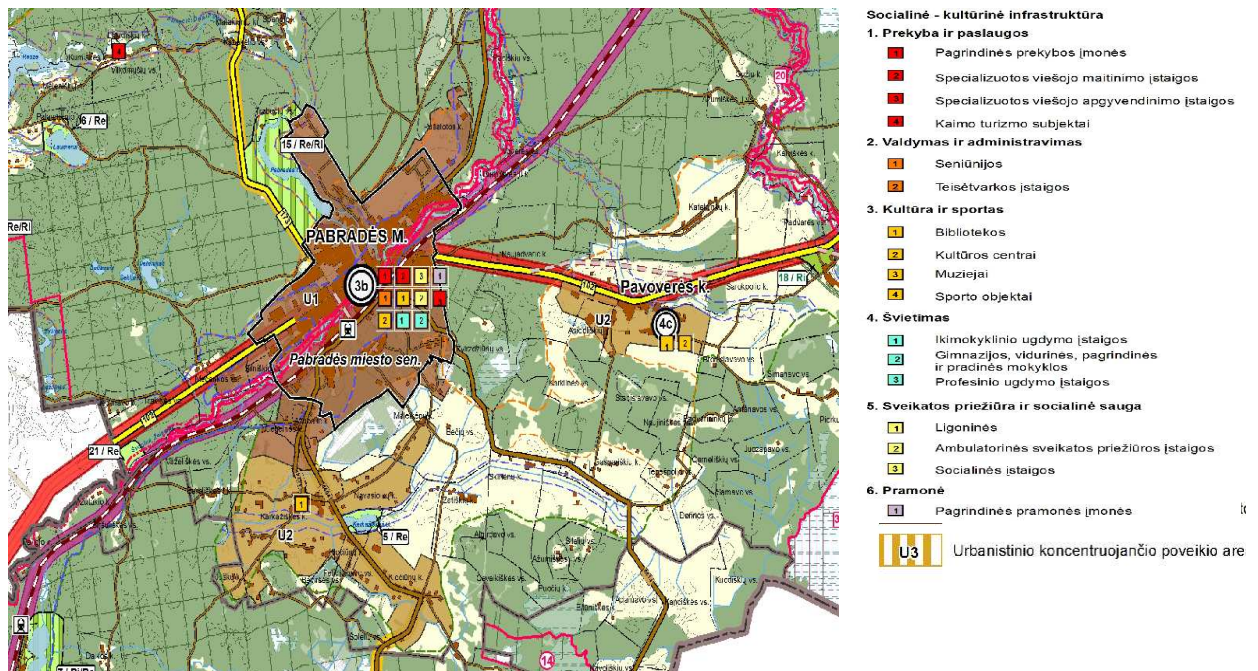
Pagrindinio tikslo siekiama įgyvendinant darnaus vystymo principus:

- skatinant daugiafunkcinį žemės naudojimą;
- skatinant vidinę miesto teritorijos plėtrą, racionaliau urbanizuojant teritorijas;
- skatinant verslo, paslaugų infrastruktūros ir ūkinės veiklos vystymą, didinant gyventojų užimtumą.

2. IŠORĖS STRUKTŪRA

IB kategorijos urbanistinės integracijos ašis. Su kitais centrais Pabradės miestą jungia regioninės ir lokalinės jungtys.

Švenčionių rajono teritorijos bendrojo plano sprendiniuose teigiama, jog Pabradės miestas dėl išvystytos gamybinės bazės bei geros padėties susisiekimo požiūriu, artumo Vilniaus miestui, yra patrauklus tolimesniam ekonominio potencialo plėtojimui.



2.2 pav. Ištrauka iš Švenčionių rajono savivaldybės teritorijos bendrojo plano

Švenčionių rajono periferinė padėtis (didelė rajono teritorijos dalis yra pasienio zonoje) ir didelė ekonominė socialinė diferenciacija tarp gyvenamųjų vietovių suformuoja atitinkamas gyvenamųjų vietovių tinklo plėtojimo nuostatas, kurios turi remtis darnaus vystimosi strategija ir realizuotis regioninės politikos priemonėmis.

2.2. PABRADĖS MIESTO RYŠIAI SU KITOMIS GYVENAMOSIOMIS VIETOVĖMIS

Pabradės miesto ir gretimų teritorijų ryšiai - sistema, kurioje teritorinės ir funkcinės struktūros yra tarpusavyje susijusios. Šiose teritorijose pasireiškia socialiniai ir ekonominiai interesai, darantys poveikį fizinei plėtrai, viršydami kitų gretimų teritorijų įtaką. Dėka gyventojų ir urbanistinės masės dydžio, kultūrinio bei švietimo potencialo koncentracijos, socialinių bei aptarnavimo paslaugų įvairovės, miestas dominuoja ekonominėje, socialinėje, kultūrinėje aptarnavimo sferoje ir yra stiprinamas dėka susisiekimo tinklo bei inžinerinės infrastruktūros pobūdžio. Gretimų teritorijų dominuojanti įtaka yra ekologinėje, susisiekimo ir inžinerinės infrastruktūros, rekreacinėje, kurioje miesto gyventojai suranda vietų rekreacijai, sportui ir poilsiui gamtoje.

Pabradės miesto interesų funkcinės zonos ir objektai gretimoje miestui teritorijoje:

- Susisiekimo: autokelių tinklas, susisiekimo sistemos objektai.
- Inžinerinės infrastruktūros: magistraliniai tinklai ir linijos, utilizavimo laukai ir objektai, stambūs inžineriniai objektai.
- Rekreaciniai, priemiestinės sodininkystės objektai: rekreacijos ir poilsio vietos specifiniai turistiniai įrenginiai ir trasos.
- Naudingų iškasenų zonos.
- Ekologinės zonos: teritorijos, atliekančios ekologinės kompensacijos funkcijas, saugomos gamtinės teritorijos.

Gretimų miestui teritorijų gyventojų interesai Pabradės mieste:

- Ekonominiai: darbovietės.
- Socialiniai: kultūrinis aptarnavimas, mokymas ir švietimas, medicininis aptarnavimas.
- Inžineriniai.
- Komerciniai: plataus arba specialaus asortimento apsipirkimas, sudėtingesnių paslaugų gavimas.
- Administraciniai: rajono savivaldybės, kitos administracinės institucijos, registrai, žemėtvarka.
- Susisiekimo interesai.
- Dvasiniai: religinių ir memorialinių objektų lankymas. Istorinių, kultūros paveldo, gamtos objektų lankymas.
- Kiti.

Pabradės miesto ir gretimų teritorijų gyventojų bendri interesai:

- Aplinkosaugos ir aplinkos tvarkymo srityje: gamtinių teritorijų priežiūra, nuotekų valymas, oro, žemės bei vandens taršos mažinimas.
- Apgyvendinimo sistemos plėtros srityje: optimalios urbanistinės struktūros palaikymas, pasirinktų plėtros kryptių stimuliavimas.

3. MIESTO VIDAUS STRUKTŪRA

3. MIESTO VIDAUS STRUKTŪRA

3.1. MIESTO STRUKTŪRA

Pabradės miesto struktūra teikiama vadovaujantis patvirtinta miesto koncepcija, detalizuojant urbanistinio vystymo bei ekologinio kompensavimo – gamtinio karkaso struktūras.

Gamtinio karkaso elementai - teritorijos, kuriose dominuoja želdiniai, atskirieji želdynai, vandenys; palaikoma rekreacinė funkcija.

Bendrojo plano sprendiniai analizuoja miesto funkcinės struktūros – pagrindinių miesto funkcinių zonų, aptarnavimo centrų, gatvių tinklo teritorinio išsidėstymo pobūdį ir tarpusavio ryšius.

Planuojamos miesto urbanistinės struktūros, su nustatytais funkcinėmis zonomis bei žemės naudojimo reglamentais, įgyvendinimas yra ilgas miesto plėtros rezultatas, o jos tolimesnė kaita priklausys nuo ateities visuomeninių, socialinių ir ekonominių procesų.

Urbanistinės ir ekologinio kompensavimo – gamtinio karkaso struktūrų sprendiniai parengti atsižvelgiant į miesto teritorijų specifiką bei skirstomi į:

- užstatomas teritorijas (esamas užstatytas ir/ar planuojamas užstatyti);
- neužstatomas teritorijas (esamas neužstatytas ir/ar planuojamas neužstatyti).

Įvertinus augimo rodiklius bei poreikius iki 2022 metų numatoma, kad planuojamam laikotarpiui prie miesto prijungiama Ažubalio, Cegelnės, Silniškių kaimų dalys, Pušaloto kaimas. Prie esamos 1096,52 ha miesto teritorijos prijungiama 239,36 ha teritorija.

3.2. MIESTO TERITORIJOS FUNKCINĖS ZONOS IR TVARKYMO REGLAMENTAI

Bendrojo plano sprendiniai nurodo miesto teritorijos funkcinės zonas, kuriose nustatyta galima žemės naudojimo paskirtis ir žemės naudojimo būdai bei užstatymo intensyvumo ir aukštingumo reglamentai. Planuojamos funkcinės zonos ir nustatyti šių zonų tvarkomieji reglamentai pavaizduoti miesto bendrojo plano sprendinių Pagrindiniame brėžinyje. Planuojamos funkcinės zonos apima atskiras miesto dalis, pasižyminčias gamtinės aplinkos ir urbanistinių sąlygų bei prioritetinių teritorijos funkcinių interesų panašumu. Sprendiniuose numatyti esminiai funkcinių zonų plėtros principai, formuojantys subalansuotą polifunkcinį miesto atskirų kvartalų užstatymą.

Bendrojo plano sprendinių pagrindiniame brėžinyje išskirtos funkcinio naudojimo prioriteto zonos pažymėtos atitinkamomis spalvomis. Funkcinių zonų pagrindiniai tvarkymo, naudojimo ir apsaugos reglamentai nurodyti reglamentų lentelėje. Nustatyti šie reglamentai:

- vyraujantys teritorijos (funkcinės zonos) požymiai;
- galima pagrindinė tikslinė žemės naudojimo paskirtis ir naudojimo būdas;
- galimas maksimalus užstatymo intensyvumas;
- galimas maksimalus pastatų aukštingumas.

Miesto užstatomos ir neužstatomos teritorijos

Siekiant užtikrinti miesto patvirtintoje koncepcijoje iki 2032 metų numatytą plėtros vystymą ir gamtinių bei kultūros paveldo teritorijų apsaugą, sprendiniuose iki 2022 metų numatytos miesto teritorijos (funkcinės zonos) skirstomos į užstatomas ir neužstatomas teritorijas. Planuojamos neužstatytos teritorijos užtikrina miesto gamtinės aplinkos apsaugą.

Užstatomos teritorijos:

- *Miesto centro teritorija.* Teritorija, skirta centrinių funkcijų – valdymo, administravimo, kultūrinių funkcijų koncentravimui, vyrauja visuomeninė, komercinė, rekreacinė ir gyvenamoji funkcija; siekiama labai geros architektūros erdvių ir užstatymo kokybės.
- *Miesto lokalių centrų (pocentrių) teritorija.* Teritorija, skirta miesto dalies gyventojų aptarnavimo funkcijų koncentracijai – kultūrinių funkcijų koncentravimui, vyrauja visuomeninė (skirta bendruomenės poreikiams reikalingų objektų – kultūros, švietimo, sveikatos apsaugos objektų statybai), komercinė, rekreacinė ir gyvenamoji funkcija; siekiama užstatymo kokybės.
- *Mišri teritorija.* Planuojama paslaugų teritorija, skirta miesto gyventojų aptarnavimui. Tai teritorijos, kuriose turėtų dominuoti darbo vietos bei skatinama: bendruomenės poreikiams reikalingų objektų statyba, prekybos, paslaugų ir aptarnavimo objektų, administracinių pastatų bei kitų pastatų, skirtų su taršia veikla nesusijusioms darbo vietoms, statybai. Galima rekreacinių objektų ir gyvenamųjų pastatų statyba.
- *Mišri teritorija (be gyvenamųjų teritorijų).* Modernizuojamos bei konvertuojamos esamos užstatytos teritorijos į paslaugų teritorijas, kuriose turėtų dominuoti darbo vietos bei skatinama komercinių objektų statyba. Miesto centre esantį turgų dėl didelių žmonių srautų, o taip pat atitinkamai – automobilių, rekomenduojama iškelti iš miesto centro teritorijos į mišrią teritoriją. Miesto centro teritorija yra pakankamai tankiai užstatyta ir įrengti greta turgaus automobilių stovėjimo aikštelę ar kelias aikšteles nėra vietos. Nors turgūs istoriškai tradiciškai vykdavo miestų centruose, vykstant sparčiai automobilizacijai, keičiasi turgaus aptarnavimo infrastruktūros poreikiai. Turgus, su tinkamai įrengta infrastruktūra, bus kur kas patrauklesnis tiek pardavėjams, tiek pirkėjams. Turgaus iškėlimas iš miesto centro pagerintų miesto centro oro kokybę (mažinant automobilių srautus), sumažintų vizualinę taršą (turgaus vietoje siūloma įrengti miesto aikštę). Rekomenduojama nauja turgaus vieta – mišri teritorija, esanti tarp geležinkelio linijos ir krašto kelio Nr.102 Vilnius – Švenčionys. Ši teritorija dėl susisiekimo koridorių gretybės netinkama gyventi bei yra sąlyginai netoli nuo miesto centro, patraukli užmiesčio gyventojams tiek vykstantiems nuosavu, tiek visuomeniniu transportu (greta yra viešojo transporto sustojimo vietos).
- *Specializuotos viešojo prioriteto objektų teritorijos.* Tai teritorijos, kurios skirtos visuomenės poreikiams, socialinei veiklai ir kitiems specialioms poreikiams realizuoti (t.t. parodų, sporto, mokslo ir studijų, sveikatos apsaugos, maldos namų).

Rengimo etapas. Sprendinių konkretizavimo stadija

- *Specializuotos objektų teritorijos.* Tai teritorijos, kurios skirtos visuomenės poreikiams, socialinei veiklai ir kitiems specialiems poreikiams realizuoti (t.t. parodų, sporto, mokslo ir studijų, sveikatos apsaugos, maldos namų). Neesant pakankamam visuomeninių objektų poreikiui, siekiant racionalaus žemės naudojimo, galimas teritorijų pritaikymas gyvenamosios, komercinės (prekybos, paslaugų ir pramogų objektų statybos, laidojimo paslaugų statinių statybos), rekreacinės paskirties objektams.
- *Gyvenamoji teritorija.* Tai teritorija, kurioje dominuoja gyvenamoji veikla, kartu su jai aptarnauti reikalinga socialine, paslaugų ir kita infrastruktūra. Pagal užstatymo intensyvumą ši zona diferencijuojama į didelio, vidutinio, mažo užstatymo intensyvumo teritorijas.
- *Rekreacinės teritorijos.* Tai teritorija, skirta visuomenės poreikiams, turizmo ir rekreacinės infrastruktūros plėtojimui. Šioje funkcinėje zonoje ribojama gyvenamųjų teritorijų plėtra. Gyvenamosios teritorijos gali sudaryti ne daugiau 50% visos funkcinės zonos.
- *Verslo, gamybos, pramonės, techninės infrastruktūros objektų teritorija.* Funkcinė zona, kurioje dominuoja verslas, gamyba, pramonė, sandėliai, infrastruktūros objektai. Ši teritorija skirta darbo vietų kūrimui. Šioje funkcinėje zonoje gyvenamoji statyba negalima. Numatoma veikla neturi daryti neigiamo poveikio greta esančioms ir numatomoms žemės ūkio, vandens ūkio, gyvenamosioms, visuomeninėms, rekreacinėms, bendro naudojimo teritorijoms, žmonių sveikatai.

Neužstatomos teritorijos:

- *Rekreacinės teritorijos.* Tai teritorija, skirta poilsiui, trumpalaikio poilsio statinių statybai.
- *Mišškai.*
- *Konservacinės teritorijos.* Funkcinė zona išskiriama esamoms kultūros paveldo registre registruotoms kapinių teritorijoms.
- *Atskirųjų rekreacinės paskirties želdynų teritorija.* Tai teritorijos skirtos bendram viešam naudojimui (viešos miesto erdvės) – atskirieji rekreacinės paskirties želdynai (parkai, skverai ir žaliosios jungtys);
- *Atskirieji apsauginės ir ekologinės paskirties želdynai.*
- *Kapinių teritorija.* Numatoma esamų kapinių plėtra link Klevų g.
- *Techninės infrastruktūros koridorių (susisiekimo ir inžinerinių tinklų koridorių) teritorija.*
- *Vandenvietės.*
- *Vandenys.*

3.1. lentelė. Teritorijos balansas

Nr.	Teritorijos (funkcinės zonos) pavadinimas	Teritorijos plotas	
		ha	%
1.	Miesto centras	22,52	1,69
2.	Miesto lokalūs centrai	6,21	0,46
3.	Mišri teritorija	18,56	1,39
4.	Mišri teritorija (be gyvenamųjų teritorijų)	15,18	1,14
5.	Specializuotos viešojo prioriteto objektų teritorijos	8,45	0,63
6.	Specializuotos objektų teritorijos	34,50	2,58
7.	Rekreacinė teritorija (užstatoma)	16,72	1,25
8.	Gyvenamoji teritorija	370,91	27,77
8.1.	Didelio užstatymo intensyvumo teritorija	9,33	0,70
8.1.	Vidutinio užstatymo intensyvumo teritorija	7,45	0,56
8.2.	Mažo užstatymo intensyvumo teritorija	354,13	26,51
9.	Verslo, gamybos, pramonės ir techninės infrastruktūros teritorija	69,10	5,17
10.	Miškai	553,41	41,43
11.	Konservacinės teritorijos	0,08	0,01
12.	Rekreacinė teritorija (neužstatoma)	4,14	0,31
13.	Atskirieji rekreacinės paskirties želdynai	59,21	4,43
14.	Atskirieji apsauginės ir ekologinės paskirties želdynai	21,40	1,60
15.	Kapinės	8,78	0,66
16.	Inžinerinės infrastruktūros koridorių teritorija	104,97	7,86
17.	Vandenvietės	1,96	0,15
18.	Vandenys	19,78	1,48
	Viso:	1335,88	100,00

Sprendiniuose išskirtos užstatomos teritorijos – miesto centras, miesto pcentriai, mišrios teritorijos, mišrios teritorijos (be gyvenamųjų teritorijų), gyvenamosios teritorijos, specializuotos viešojo prioriteto objektų teritorijos, specializuotos objektų teritorijos, rekreacinės teritorijos, verslo, gamybos, pramonės teritorijos, techninės infrastruktūros objektų teritorijos sudaro 42,08% planuojamos miesto teritorijos. Neužstatomos teritorijos – rekreacinės teritorijos, miškai, konservacinės teritorijos, atskirieji rekreacinės paskirties želdynai, atskirieji apsauginės ir ekologinės paskirties želdynai, kapinės, infrastruktūros koridorių teritorijos, vandenvietės, vandenys užima 57,92% planuojamos teritorijos.

Užstatymo aukštingumas ir intensyvumas. Pabradės miesto bendrojo plano sprendiniuose teikiami užstatomų teritorijų aukštingumo ir užstatymo intensyvumo parametrai, formuojantys miesto erdvinę struktūrą. Įvertinus esamą miesto užstatymą atskiruose kvartaluose, konvertuojamų ir planuojamų teritorijų specifiką Pabradės mieste išskiriami keturi užstatymo intensyvumo (UI) lygmenys:

- didelio užstatymo intensyvumo - $UI \leq 1$ / aukštingumas aukštais - ≤ 3 a. / aukštingumas metrais ≤ 15 m, aukštingumas aukštais - ≤ 5 a. / aukštingumas metrais ≤ 20 m;

- vidutinio užstatymo intensyvumo – $UI \leq 0,8$ / aukštingumas aukštais - ≤ 3 a. / aukštingumas metrais ≤ 15 m.
- mažo užstatymo intensyvumo – $UI \leq 0,6$ / aukštingumas aukštais - ≤ 3 a. / aukštingumas metrais ≤ 12 m.
- reto užstatymo - $UI \leq 0,4$ / aukštingumas aukštais - ≤ 2 a. / aukštingumas metrais ≤ 10 m.

3.3. CENTRŲ SISTEMA

Pabradės sprendiniuose išskiriama viena miesto centro teritorija esamo centro pagrindu, kur numatoma socialinių, kultūros, švietimo, sveikatos bei kitų pobūdžių aptarnavimo objektų koncentracija. Miesto atskirų dalių gyventojų aptarnavimo ir paslaugų koncentracija numatoma lokaliuose miesto centruose – tarp rajoninių kelių Nr. 4424, Nr. 4404 ir dabartinėje Pušaloto kaimo teritorijoje naujai užstatomų gyvenamojo prioriteto funkcinių zonų centre.

3.4. URBANISTINĖS STRUKTŪROS OPTIMIZAVIMAS

Pagrindinė sprendiniuose numatyta vidinės miesto struktūros tobulinimo kryptis yra esamų kvartalų renovacija ir neefektyviai panaudotų teritorijų modernizavimas bei konversija, siekiant gyvenamųjų, darbo, poilsio vietų darnos.

Bendrojo plano sprendiniuose nustatytoms urbanizuojamoms teritorijoms taikomi strateginiai vystymo būdai:

- miesto teritorijų saugojimas;
- miesto teritorijų modernizavimas;
- miesto teritorijų konversija;
- miesto naujų teritorijų įsisavinimas – nauja plėtra.

Saugojimas - plėtra, taikoma saugomoms ir kitoms teritorijoms, kai nustatomas saugojimo režimas, tikslu išsaugoti vertingąsias savybes, jų nekeičiant. Bendrajame plane nustatytoms saugomoms teritorijoms plėtros bei tvarkymo sprendinius nustato šių teritorijų specialieji planavimo dokumentai. Bendrojo plano sprendiniai šioms teritorijoms galioja tik išlaikant šioms teritorijoms nustatytus specialiųjų planų apsaugos reglamentus.

Modernizavimas. Šis būdas naudojamas tvarkant miesto kvartalų teritorijas siekiant gyvybingumo, ekonominio aktyvumo didinimo, fizinės aplinkos kokybės gerinimo, naujų funkcijų, estetinių savybių diegimo – kokybinių aspektų plėtojimo didinant teritorijų patrauklumą. Taip pat numatoma - kompleksinis užstatytų kvartalų pastatų, aplinkos ir inžinerinės infrastruktūros renovacija. Modernizuojant esamas urbanizuotas teritorijas, nauja statyba galima baigiant formuoti nebaigtas užstatymo struktūras miesto kvartaluose, plėtojant socialinę, paslaugų, rekreacinę ir kitą infrastruktūrą.

Miesto teritorijų konversija – plėtra, kurios tikslas planavimo priemonėmis gerinti esamų teritorijų aplinkos kokybę, keičiant esamą tikslinę žemės naudojimo paskirtį ir (arba) žemės naudojimo būdą. Neefektyviai naudojamų užstatytų teritorijų naujas panaudojimas plėtrai - tai taršios bei neefektyvios pramonės, komunalinių bei kitų užstatytų teritorijų naujas funkcinis panaudojimas. Tokiose miesto plėtros zonose skatinamas teritorijos naudojimo daigfunkciškumas, kuriant

naujas darbo vietas bei palankią investicijoms aplinką, sudarant sąlygas taršos mažinimui, aplinkos, užstatymo, susisiekimo ir inžinerinės infrastruktūros atnaujinimui.

Nauja urbanizuojamų teritorijų plėtra – tai naujų teritorijų įsisavinimas, keičiant žemės tikslinę paskirtį iš žemės ūkio paskirties į kitą paskirtį. Tai naujų, neužstatytų teritorijų urbanizavimas. Naujos plėtos teritorijos įsisavinamos tik parengus šių teritorijų specialiuosius ir/arba detaliuosius planus, įrengus susisiekimo ir inžinerinę infrastruktūrą, bendrojo naudojimo teritorijas bei želdynus. Kartu su gyvenamosios paskirties objektų statyba naujos plėtos teritorijose numatyta prekybos, paslaugų ir švietimo objektų statyba, užtikrinant geras gyvenimo, darbo ir poilsio sąlygas gyventojams.

Bendrojo plano sprendiniuose nustatytoms urbanizuojamoms teritorijoms taikant visus strateginius plėtos būdus, būtina išsaugoti gamtinio karkaso elementus suformuoti kokybišką urbanistinę struktūrą ir architektūrinius sprendinius.

3.5. REZERVUOJAMOS TERITORIJOS

Konkretizuojamuose Pabradės miesto sprendiniuose išskiriamos teritorijos, rezervuojamos valstybės poreikiams. Šios teritorijos reikalingos viešųjų erdvių sistemos tobulinimui, perspektyvinei miesto plėtrai ir kokybiškam techninės infrastruktūros funkcionavimui.

Lokalizavus gamtinio karkaso teritorijas, įvertinus kitus planuojamos miesto teritorijos gamtinius elementus išskiriamos šios atskirųjų želdynų teritorijos:

- atskirieji rekreacinės paskirties želdynai;
- atskirieji apsauginės ir ekologinės paskirties želdynai.

Visuomenės poreikiams taip pat rezervuojamos specializuotos viešojo prioriteto objektų teritorijos, rekreacinės (neurbanizuojamos) bei kapinių teritorijos.

Techninės infrastruktūros funkcionavimui bei plėtrai rezervuojamos teritorijos susisiekimo plėtrai, energijos tiekimo sistemai, vandens tiekimo ir nuotekų sistemai, atliekų surinkimo sistemai.

Rengiant bendrojo plano sprendinius teritorijų rezervavimo visuomenės poreikiams procedūra neatliekama. Bendrojo plano sprendiniuose visuomenės poreikiams rezervuojamų teritorijų tikslūs plotai bei konkrečios ribos detalizuojami žemesnio lygmens teritorijų planavimo dokumentuose.

4. SPECIALIOSIOS BENDROJO PLANO TEMOS

4. SPECIALIOSIOS BENDROJO PLANO TEMOS

4.1. GYVENAMOSIOS TERITORIJOS

Gyvenamosios teritorijos yra esminis veiksnys formuojant miesto struktūros modelį iki 2022 metų, numatant visapusiškos miesto plėtros strategiją. Į miestą siekiant pritraukti jaunus, darbingus žmones, suteikiant galimybę įsigyti kokybišką būstą mieste, turi būti skirtas nuolatinis dėmesys esamų gyvenamųjų teritorijų atnaujinimui bei naujų gyvenamųjų teritorijų plėtrai, gyvenimo kokybės gerinimui.

Gyvenamoji teritorija - tai teritorija, kurioje dominuoja gyvenamoji veikla, kartu su jai aptarnauti reikalinga socialine, paslaugų ir kita infrastruktūra. Pagal užstatymo intensyvumą, aukštingumą bei morfologiją ši teritorija diferencijuojama į didelio užstatymo intensyvumo, vidutinio užstatymo intensyvumo, mažo užstatymo intensyvumo teritorijas.

Bendrojo plano sprendiniai iki 2022 metų numato daugiafunkcinių gyvenamųjų teritorijų plėtrą. Būstų plėtra planuojama šiose funkcinėse zonos:

Miesto centras, miesto pacentrių teritorija. Būsto plėtra galima naujose, o taip pat esamose užstatytose teritorijose, atnaujinant esamą arba atkuriant buvusį užstatymą, vykdant konversiją, kai pertvarkomos ir pritaikomos gyvenamai statybai kito funkcinio naudojimo teritorijos, suteikiant naują gyvenimo ir aplinkos kokybę.

Mišrios teritorijos. Būsto plėtra galima intensyvinant silpnai apkrautas, nepilnai integruotas į miesto struktūrą esamas gyvenamąsias teritorijas. Teritorijų intensyvinimo priemonės galima naudoti tik įvertinus teritorijų fizines galimybes daugiafunkciniam pritaikymui darniosios plėtros požiūriu.

Specializuotos objektų teritorijos. Gyvenamoji funkcija galima atliekant mažo potencialo, nepakankamai ar visai nebenaudojamų visuomeninių objektų konversiją.

Rekreacinės teritorijos. Šiose teritorijose gyvenamosios teritorijos gali sudaryti ne daugiau 50% visos funkcinės zonos.

Gyvenamosios (didelio, vidutinio, mažo intensyvumo) teritorijos.

Esamose užstatytose teritorijose būsto plėtra galima numačius esamų gyvenamųjų namų ir gyvenamosios aplinkos atnaujinimo strategiją:

- palapsniui atnaujinant bei gerinant būsto kokybę ir gyvenamąją aplinką. Šis procesas tiesiogiai įtakoja darniosios plėtros įgyvendinimo principą, bet nereikalauja naujų teritorijų plėtros;
- būsto plėtra galima intensyvinant silpnai apkrautas, nepilnai integruotas į miesto struktūrą esamas gyvenamąsias teritorijas. Teritorijų intensyvinimo priemonės galima naudoti tik įvertinus teritorijų fizines galimybes daugiafunkciniam pritaikymui darniosios plėtros požiūriu.

Užstatant planuojamas naujas gyvenamąsias miesto plėtros teritorijas (iki miesto bendrojo plano patvirtinimo neformuotus ir/ar nepradėtus užstatyti gyvenamųjų teritorijų kvartalus), numatoma

kompleksiškai plėtoti kuriant prekybos, aptarnavimo ir paslaugų, socialinės, susisiekimo ir inžinerinės infrastruktūros objektus, įrengiant atskirus želdynus, užtikrinant poilsio sąlygas gyventojams.

Planuojant gyvenamąsias teritorijas numatoma:

- būsto plėtrai įsisavinti vidinius teritorinius rezervus, panaudojant jau esamą miesto infrastruktūrą (vidinis rezervas – iki miesto bendrojo plano patvirtinimo esami neužstatyti miesto kvartalai, jų dalys);
- siekti gyvenamųjų rajonų darnios plėtros taikant polifunkciškumo (mišrios žemėnaudos) planavimo principus;
- gyvenamųjų teritorijų socialinio, ekonominio ir ekologinio vystymo įgyvendinimas;
- modernizuojant ir atnaujinant esamus gyvenamuosius rajonus, gerinti būsto ir aplinkos kokybę;
- sudaryti palankias sąlygas sodų bendrijų teritorijų konversijai į gyvenamąsias teritorijas;
- verslui, vystančiam ir plėtojančiam būstą, sudaryti palankią investicinę aplinką;
- saugoti miesto savitumą (gamtos ir kultūros paveldą) bei gerinti miesto gyvenamųjų teritorijų urbanistinį – architektūrinį įvaizdį.

Pagrindiniai miesto teritorinės plėtros poreikiai siejami su gyvenamosios statybos, gatvių tinklo plėtra, didėjančiu bendro naudojimo, visuomeninės, komercinės teritorijų poreikiu. Teritorijų plėtra vyks dėl prognozuojamo gyventojų skaičiaus augimo, gyvenamosios kokybės gerėjimo. Akcentuotina, jog užstatytas kaimų teritorijas svarbu integruoti į miesto erdvinę ir funkcinę struktūras, kad užtikrinti sklandų miesto funkcionavimą įvairiais aspektais. Planuojant teritorijas siekta glaudaus ryšio tarp to kas sena ir kas kuriama naujai.

Skaičiuojant būsto plėtros poreikį miesto ir plėtros teritorijoje priimta, kad pagrindė vyks mažaaukščio ir sodybinio užstatymo plėtra.

4.2. KRAŠTOVAIZDŽIO APSAUGA

4.2.1. Gamtinio karkaso formavimas

Bendrosios nuostatos

Bendroji šalies teritorijos gamtinio karkaso erdvinė koncepcija ir lokalizavimo modelis buvo nustatyti LR Seimo patvirtintame Lietuvos Respublikos teritorijos bendrajame plane. Šio modelio sudarymo principai remiasi 2001 m. priimtame LR Saugomų teritorijų įstatyme įteisinta gamtinio karkaso sampratos geoekologine koncepcija. Pagal ją - **gamtinio karkasu suprantamas vientisas gamtinio ekologinio kompensavimo teritorijų tinklas, užtikrinantis ekologinę kraštovaizdžio pusiausvyrą, gamtinius ryšius tarp saugomų teritorijų, kitų aplinkosaugai svarbių teritorijų ar buveinių, taip pat augalų ir gyvūnų migraciją tarp jų.**

Gamtinio karkaso nustatymą formuoja siekiai:

- sukurti vientisą gamtinio ekologinio kompensavimo teritorijų tinklą, užtikrinantį kraštovaizdžio geoekologinę pusiausvyrą ir gamtinius ryšius tarp saugomų teritorijų, sudaryti prielaidas biologinei įvairovei išsaugoti;
- sujungti didžiausią ekologinę svarbą turinčias buveines, jų aplinką bei gyvūnų ir augalų migracijai reikalingas teritorijas;
- saugoti gamtinį kraštovaizdį ir gamtinius rekreacinius išteklius;
- didinti šalies miškingumą;
- optimizuoti kraštovaizdžio urbanizacijos bei technogenizacijos ir žemės ūkio plėtrą.

3. Gamtinis karkasas jungia įvairias teritorijas: rezervatus, draustinius, valstybinius parkus, atkuriamuosius ir genetinius sklypus, ekologinės apsaugos zonas, taip pat miškų ūkio, gamtines rekreacines ir ekologiškai svarbias agrarines teritorijas. Neaplenkia jis miestų ir miestelių (urbanizuotų) teritorijų, tik šiuo atveju svarbiausioji jo paskirtis:

- reguliuoti kraštovaizdžio urbanizacijos ir technogenizacijos plėtrą;
- suformuoti mieste gamtinio – ekologinio kompensavimo teritorijų tinklą, kuris padėtų užtikrinti aplinkos sveikumą, būtų susietas su priemiestyje esančiomis gamtinėmis teritorijomis;
- sudaryti prielaidas esamos miesto biologinės įvairovės išsaugojimui ir gausinimui;
- išsaugoti gamtinį kraštovaizdį ir gamtinius rekreacinius išteklius;
- saugoti ir įveisti želdynus bei želdinius.

Būtina pabrėžti, kad gamtinis karkasas, kaip ekokompensacinė sistema yra objektyvus teritorinis kompleksas, kuris funkcionuoja nepriklausomai nuo žmogaus ar jo sukurtų institucijų norų.

Gamtinį karkasą sudaro:

1) *geoekologinės takoskyros* – teritorijų juostos, jungiančios ypatinga ekologine svarba bei jautrumu pasižyminčias vietas: upių aukštupius, vandenskyras, aukštumų ežerynus, kalvynus, pelkynus, priekrantes, požeminių vandenių intensyvaus maitinimo ir karsto paplitimo plotus. Jos skiria stambias gamtines ekosistemas ir palaiko bendrąją gamtinio kraštovaizdžio ekologinę pusiausvyrą;

2) *migraciniai koridoriai* – slėniai, raguvynai bei dubakloniai, kitos teritorijos, kuriomis vyksta intensyvi medžiagų, energijos ir gamtinės informacijos srautų apykaita ir augalų bei gyvūnų rūšių migracija.

3) *geosistemų vidinio stabilizavimo arealai* – teritorijos, galinčios pakeisti šoninį nuotėkį ar kitus gamtinės migracijos srautus, taip pat reikšmingos biologinės įvairovės požiūriu: želdinių masyvai ir grupės, natūralios pievos, pelkės bei kiti vertingi stambųjų geosistemų ekotopai. Šios teritorijos kompensuoja neigiamą ekologinę įtaką gamtinėms geosistemoms;

Pagal svarbą gali būti skiriamos europinės, nacionalinės, regioninės ir vietinės reikšmės gamtinio karkaso dalys.

Veiklos apribojimus gamtinio karkaso teritorijose nustato LR Saugomų teritorijų įstatymas, Gamtinio karkaso nuostatai bei visa eilė kitų, veiklą saugomose teritorijose reglamentuojančių dokumentų. Gamtinio karkaso reglamentas teritoriškai diferencijuojamas pagal į jo sudėtį patenkančių žemės naudmenų ūkines kategorijas. Gamtinio karkaso teritorijose skatinama veikla, kuria užtikrinama kraštovaizdžio ekologinė pusiausvyra, saugomas natūralus kraštovaizdžio pobūdis, palaikoma ir didinama gamtinė įvairovė, vykdomi rekultivacijos bei renatūralizacijos darbai. Jam priklausančiose rekreacinės, miškų bei žemės ūkio paskirties teritorijose draudžiama statyti pramonės įmones, kurioms reikalingi taršos integruotos prevencijos ir kontrolės (*TIPK*) leidimai, ir gyvenamuosius kvartalus. Leidžiama veikla, kuri užtikrina kraštovaizdžio ekologinę pusiausvyrą ir ekosistemų stabilumą, atkuria pažeistas ekosistemas ir yra vykdoma pagal teritorijų planavimo dokumentus.

Konkretizuoti sprendiniai gamtiniam karkasui Pabradės miesto teritorijoje formuoti

Lokalizuojant gamtinio karkaso teritorijas planuojamose Pabradės miesto ribose, laikomasi Vilniaus apskrities ir Švenčionių rajono savivaldybės teritorijos bendruosiuose planuose patvirtinto gamtinio karkaso modelio, nustatomos naujos gamtinio karkaso struktūros - vietinės svarbos gamtinio karkaso elementai, kurie dėl mastelio smulkumo negalėjo būti įvertinti apskrities bei rajoninio lygmens bendruosiuose planuose.

Įvertinus Pabradės miesto padėtį regioninėje gamtinio karkaso sistemoje, miesto teritorinės sąrangos ypatumus, potencialių gamtinio karkaso teritorijų būklę, išskiriamas gamtinio karkaso teritorijas, turinčias kompensuoti urbanistinio – ūkinio vystymo poveikį projektuojamose Pabradės miesto teritorijos ribose atstovauja: *migraciniai koridoriai* ir *geosistemų vidinio stabilizavimo arealai*.

Migraciniams koridoriams Pabradės miesto gamtiniame karkase priskiriami šie slėnių teritorijų ruožai:

- Regioninę svarbą turintis *Žeimenos* migracinio koridoriaus ruožas, kertantis miesto teritoriją centrinėje dalyje rytų – vakarų kryptimi;
- Vietinę svarbą turinti *Dubingos* migracinio koridoriaus atkarpa, įsijungianti į *Žeimenos* migracinį koridorių šiaurinėje miesto dalyje.

Geosistemų vidinio stabilizavimo arealus planuojamose Pabradės miesto teritorijos ribose atstovauja:

Rengimo etapas. Sprendinių konkretizavimo stadija

- Regioninės svarbos *Pabradės –Švenčionėlių*, supantis Pabradės miestą iš šiaurinės, rytinės ir pietrytinės pusių;
- Vietinės svarbos *Žvyrynės* geosistemų vidinio stabilizavimo arealas, skiriamas pietiniame Pabradės miesto pakraštyje.

Įvertinant tai, kad miesto ribose esančios gamtinio karkaso teritorijos neišvengiamai patiria tiesioginį ir netiesioginį antropogeninės veiklos poveikį, jų geoekologinio potencialo palaikymui reikalinga taikyti tam tikras kraštotvarkines priemones. Atsižvelgiant į planuojamose Pabradės miesto ribose esančių gamtinio karkaso teritorijų geoekologinį potencialą - patikimas, ribotas, silpnas, pažeista teritorija, yra nustatomos sekančios kraštovaizdžio natūralumo apsaugos ir formavimo tipus išreiškiančios, gamtinio karkaso teritorijų tvarkymo ir apsaugos kryptys (ekologinis potencialas) :

1. išlaikomas ir saugomas esamas natūralus kraštovaizdžio pobūdis - **M1, S1** (patikimas)
2. palaikomas ir stiprinamas esamas kraštovaizdžio pobūdis ir natūralumas - **M2, S2** (ribotas)
3. gražinami ir gausinami kraštovaizdžio natūralumą atkuriantys elementai - **M3, S3**, (silpnas)
4. pažeistos gamtinio karkaso teritorijos - **Mp, Sp** (pažeista teritorija).

Detalus išskirtų gamtinio karkaso elementų teritorinis išsidėstymas planuojamose Pabradės miesto teritorijos ribose teikiamas brėžinyje – „*Urbanistinio ir gamtinio karkaso brėžinys*“, apskaita pagal nustatytas gamtinio karkaso teritorijų tvarkymo kryptis 4.2.1.1 lentelėje (apskaita pagal kraštovaizdžio tvarkymo kryptis teikiama tik gamtinio karkaso teritorijoms, patenkančioms į planuojamas miesto ribas).

4.2.1.1 lentelė. *Gamtinio karkaso teritorijos ir jų tvarkymo kryptys Pabradės mieste*

Gamtinio karkaso sudėtinės dalys ir jų tvarkymo kryptys (ekologinis potencialas)	Plotas (ha)	% (miesto ploto, 1335,88ha)
<i>MIGRACINIAI KORIDORIAI</i>	653,8	48,94
1. Išlaikomas ir saugomas esamas natūralus kraštovaizdžio pobūdis - M1 (patikimas)	196,1	14,68
2. Palaikomas ir stiprinamas esamas kraštovaizdžio pobūdis ir natūralumas - M2 (ribotas)	30,9	2,31
3. Gražinami ir gausinami kraštovaizdžio natūralumą atkuriantys elementai - M3 (silpnas)	179,2	13,41
4. Pažeistos migracinių koridorių teritorijos - Mp (pažeista teritorija)	247,6	18,53
<i>GEOSISTEMŲ VIDINIO STABILIZAVIMO AREALAI</i>	379,3	28,39
1. Išlaikomas ir saugomas esamas natūralus kraštovaizdžio pobūdis - S1 (patikimas)	282,5	21,15
2. Palaikomas ir stiprinamas esamas kraštovaizdžio pobūdis ir natūralumas - S2 (ribotas)	16,0	1,20
3. Gražinami ir gausinami kraštovaizdžio natūralumą atkuriantys elementai - S3 (silpnas)	21,3	1,59
4. Pažeistos vidinio stabilizavimo arealų teritorijos - Sp (pažeista teritorija)	59,5	4,45
VISAS GK	1033,1	77,33

Reikia pažymėti, kad išskirtų gamtinio karkaso elementų ribos yra priderintos prie reljefo bei kitų kraštovaizdžio elementų ribų ir atitinka bendrą kraštovaizdžio erdvinės teritorinės struktūros elementų mastelį planuojamoje teritorijoje.

Planuojamose Pabradės miesto ribose išskirtos gamtinio karkaso teritorijos užima palyginti didelę miesto teritorijos ploto dalį – 77,33%. Iš jų 48,94 % tenka migraciniams koridoriams, likusioji dalis geosistemų vidinio stabilizavimo arealams. Pastarųjų tarpe reikšmingiausias regioninės svarbos Pabradės –Švenčionėlių arealas supa Pabradės miestą praktiškai iš visų pusių (išskyrus pietinę), tačiau į planuojamos teritorijos ribas įsiterpia nedaug.

Gamtinio karkaso teritorijų tvarkymo ir apsaugos kryptys bei priemonės

Miškai, pievos, vandenys, t. y. tie plotai kuriuose vyrauja natūrali ir pusiau natūrali augmenija, užima apie 40% Pabradės miesto teritorijos ploto. Iš paminėtų ekosistemų tarpo užimamais plotais, augalų rūšių įvairove, atliekamomis biologinėmis, ekologinėmis ir kitomis funkcijomis svarbiausios yra miškų ekosistemos, kurių pasiskirstymas yra apspręstas gamtinio pamato ypatumų. Didesnei daliai šių teritorijų yra nustatomas kraštovaizdžio natūralumo apsaugos ir formavimo tipas - *išlaikomas ir saugomas esamas natūralus kraštovaizdžio pobūdis (M1, S1)*. Tai gausiausiai atstovaujamas gamtinio karkaso teritorijų tvarkymo tipas, jam tenka net 46% planuojamoje teritorijoje nustatytų gamtinio karkaso teritorijų ploto. Tai ekologinio kompensavimo potencialą išsaugojusios gamtinio karkaso teritorijos (*patikimo* geoekologinio potencialo), kurios jau esamos būklės galėtų būti Pabradės miesto gamtinio karkaso funkcionavimo pagrindu. Šių teritorijų išlaikymui ir saugojimui numatomos priemonės - miško medynų išsaugojimas ir tvarkymas, jų regeneracinio potencialo puoselėjimas, rekreacinio naudojimo reguliavimas bei nustatyto tvarkymo režimo užtikrinimas. Išskirtose tvarkymo krypties (**S1, M1**) teritorijose turi būti išlaikomi esami miškų plotai. Gamtinio karkaso teritorijų (**S1, M1**) minėtos tvarkymo priemonės papildomos miškotvarkos projektuose nustatomomis priemonėmis.

Kraštovaizdžio natūralumo apsaugos ir formavimo tipas - *palaikomas ir stiprinamas esamas kraštovaizdžio pobūdis ir natūralumas (M2,S2)* yra lokalizuotas *riboto* geoekologinio potencialo gamtinio karkaso teritorijose, užimančiose palyginti nedidelį gamtinio karkaso teritorijų plotą (įskaitant paviršinius vandenis), jam tenka tik 4,5% planuojamoje teritorijoje nustatytų gamtinio karkaso teritorijų ploto. Tai mišrios naudmenų mozaikos santykinai natūralios gamtinės teritorijos, kuriose miško medynų ir kitų želdinių plotai kaitaliojais su pievų naudmenomis, o gamtiniai kraštovaizdžio elementai yra išlikę vyraujančiais. Skiriamas kai kuriose pakraštiniuose geosistemų vidinio stabilizavimo arealų bei keliose *Žeimenos* migracinio koridoriaus dalyse. Šių teritorijų atžvilgiu reikia taikyti atkuriamąsias priemones (pirmaeilės – želdinimas), ekologinėms kompensacinėms gamtinės struktūros galioms stiprinti, išsaugoti nuo tolimesnio gamtinio kraštovaizdžio transformavimo. Siekiant pagerinti šiam tvarkymo tipui priskirtų gamtinio karkaso teritorijų funkcionalumą ir tvarkymo efektyvumą, jos įjungiamos į formuojamą tarpusavyje besijungiančių miesto žaliųjų plotų: miško medynų ir atskirųjų rekreacinės bei apsauginės ir ekologinės paskirties želdynų sistemą.

Kraštovaizdžio natūralumo apsaugos ir formavimo tipas - *gražinami ir gausinami kraštovaizdžio natūralumą atkuriantys elementai (M3, S3)* taikytas *silpno* geoekologinio potencialo ir miesto aplinkoje sunkiai išvengiamos antropogeninės veiklos sukultūrintose Pabradės miesto (tame tarpe plėtos zonų) gamtinio karkaso teritorijose, kurių tarpe vyrauja bemiškiai ir kitais

medynais neapaugę plotai su žoline augmenija ir kitos sukultūrintos teritorijos su pasitaikančiais urbanistiniais elementais. Toks antropogeninės veiklos įtakos rezultatas apima 19,4% nagrinėjamo gamtinio karkaso teritorijų ploto. Reikia pažymėti, kad šis tvarkymo tipas nustatomas tose riboto bei silpno geoekologinio potencialo gamtinių karkaso teritorijų dalyse, kuriose taikomos ne tik kraštovaizdžio ekologinę pusiausvyrą užtikrinančios priemonės (atskirųjų ir priklausomųjų želdynų formavimas), bet taip pat, bendrajame plane nustatytose vietose atliekamas teritorijų pritaikymas ekstensyviai rekreacijai. Visumoje prioritetas teikiamas rekreacinės, apsauginės ir ekologinės paskirties bei priklausomųjų želdynų įveisimui ir darniam tvarkymui, jų įtraukimui į formuojamą tarpusavyje besijungiančių miesto žaliųjų plotų sistemą.

Pabradės miesto teritoriją kertančioje *Žeimenos* migracinio koridoriaus atkarpoje taikytinos ne tik teritorijos ekologinio kompensavimo funkcijas stiprinančios priemonės. Siekiant sudaryti geresnes sąlygas Pabradės miesto gyventojų visaverčiam poilsiui, čia taikomos ir rekreacinės bei estetinės aplinkos savybes gerinančios priemonės, išryškinant *Žeimenos* upės slėnį, kaip Pabradės miesto kraštovaizdį formuojančią ir erdves organizuojančią ašį.

Gamtinio karkaso teritorijoms, be minėtų tvarkymo priemonių, gali būti taikomos ir kituose teritorijų planavimo dokumentuose nustatytos priemonės. Miško žemių tvarkymo priemonės nustatomos miškotvarkos projektuose.

Kraštovaizdžio natūralumo apsaugos ir formavimo tipus išreiškiančios gamtinio karkaso teritorijų tvarkymo kryptys nėra nustatomas pažeistoms (užstatytoms) gamtinio karkaso teritorijoms (**Mp**, **Sp**). Tai teritorijos, praradusios natūralią kraštovaizdžio struktūrą ir /arba vertingiausias gamtinius elementus, jų dalis ir nebegalinčios atlikti ekologinio kompensavimo funkcijų. Pažeistos (užstatytos) gamtinio karkaso teritorijos Pabradės mieste užima nemažą ploto dalį. Šiose teritorijose pagrindinis dėmesys kreiptinas į priklausomųjų želdynų plotų normų užtikrinimą. Reikia pažymėti, kad visais atvejais miesto ribose esančiose gamtinio karkaso teritorijose želdiniai turėtų būti gausinami siekiant padidinti gamtinės aplinkos ekologinį ar rekreacinį pilnavertiškumą.

4.2.2. Gamtinio kraštovaizdžio ir biologinės įvairovės apsauga

Bendrają šalies teritorijos gamtinio kraštovaizdžio įvairovės (jo geogenetinio fondo) apsaugos sistemą užtikrina specialus, pagal LR Saugomų teritorijų įstatymą įsteigtą instituciškai (turinčių administraciją) ir neinstituciškai organizuotą konservacinės apsaugos prioriteto (išsaugančių)¹ bei kompleksinių² saugomų teritorijų tinklas.

Pabradės miesto ribose (tame tarpe planuojamose) gamtinio kraštovaizdžio įvairovės apsaugą užtikrinančias teritorijas atstovauja *konservacinės apsaugos prioriteto teritorija* – *Žeimenos* ichtiologinis draustinis. Tai zoologinių draustinių grupei priklausanti saugoma teritorija, įsteigta

¹ *Konservacinės apsaugos prioriteto (išsaugančios) teritorijos* – teritorijos, kuriose saugomi unikalūs arba tipiški gamtinio ir (ar) kultūrinio kraštovaizdžio kompleksai bei objektai ir biologinė įvairovė.

² *Kompleksinės saugomos teritorijos* – gamtiniu ir (ar) kultūriniu vientisumu pasižyminčios teritorijos, kuriose pagal bendrą apsaugos, tvarkymo ir naudojimo programą sujungiamos įvairių apsaugos kryptų prioriteto, taip pat rekreacinės ir ūkinės zonos.

LTSR Ministrų Tarybos 1974 05 16 nutarimu Nr. 195 (Žin. 1974, Nr.18-181, 20-203). *Žeimenos ichtiologinis draustinis* įsteigtas tikslu išsaugoti upėtakių ir lašišų, šlakių nerštavietes. Bendrojo plano sprendiniuose Žeimenos ichtiologinio draustinio ribose nenumatoma veikla prieštaraujanti draustinio nuostatams. Žeimenos upės pakrantėse numatomas žaliųjų plotų - miško medynų, atskirųjų rekreacinės, apsauginės ir ekologinės paskirties želdynų vystymas.

Pabradės miesto teritorijos bendrajame plane neteikiami pasiūlymai dėl naujų saugomų teritorijų ar objektų steigimo. Tai būtų specialaus aplinkosauginio planavimo dokumentų tikslas. Įvertinant esamą situaciją, bendrasis planas akcentuoja teritorijų paieškų vietinio lygmens - savivaldybės saugomų draustinių ir gamtos paveldo objektų steigimui tikslingumą.

Bendrają šalies teritorijos biologinės įvairovės (genetinio fondo) apsaugos sistemą užtikrina speciali pagal LR Saugomų teritorijų įstatymą įsteigtų saugomų teritorijų sistema bei su ja koordinuojamas ir jai subordinuojamas pagal Europos Sąjungos paukščių (EEC 79/409) ir buveinių (EEC 92/43) Direktyvas pradėtas formuoti europinę svarbą turinčių *Natura 2000* teritorijų tinklas.

Pabradės miesto ribose (tame tarpe planuojamose) *Natura 2000* teritorijas atstovauja *vietovė, atitinkanti gamtinių buveinių apsaugai svarbių teritorijų atrankos kriterijus (BAST) – Žeimenos upė (LTSVE0020)*. Buveinių apsaugai svarbi teritorija patenka į Žeimenos ichtiologinį draustinį. Saugomos šios, natūralios, EB svarbos, gamtinės buveinės – 3260, upių sraunumos su kurklių bendrijomis ir rūšys – pleištinė skėtė, ovalioji geldutė, kirtiklis, paprastasis kūjagalvis, mažoji nėgė, Baltijos lašiša, kūdrinis pelėausis, ūdra (Žin., 2005, Nr. 105 – 3908; 106; 107; 108). Bendrojo plano sprendiniuose buveinių apsaugai svarbioje teritorijoje, kurios ribos sutampa su Žeimenos ichtiologinio draustinio ribomis, nenumatoma veikla galinti neigiamai įtakoti saugomas gamtines buveines ir rūšis. Žeimenos upės pakrantėse numatomas žaliųjų plotų - miško medynų, atskirųjų rekreacinės, apsauginės ir ekologinės paskirties želdynų vystymas.

Miesto teritorijoje ir apylinkėse vykstantys procesai nuolat daro tiesioginę ir netiesioginę žalą išlikusioms natūralioms bei pusiau natūralioms teritorijoms, todėl reikalingi išsamūs biologinės įvairovės tyrimai, kurių metu būtų išaiškintos gamtosauginiu požiūriu vertingos neužstatytos miesto erdvės, tame tarpe miesto plėtros interesų zonose, pateiktos jų apsaugos rekomendacijos. Biologinės įvairovės apsaugos plėtojimo pagrindimas reikalauja gana detalių, miesto bendrojo plano rengimo užduotims nepriklausančių, teritorijos botaninių bei zoologinių tyrimų ir jo apimtyje negali būti įvykdomas.

4.2.3. Žaliųjų plotų¹ sistemos vystymas

Bendrosios nuostatos

Žaliųjų plotų sistema yra nepaprastai svarbi ir neatskiriama miesto urbanistinės struktūros dalis, kuri yra formuojama tikslu išsaugoti visuomeniškai ir ekologiškai vertingo gamtinio kraštovaizdžio plotus, jų visumą tvarkyti kaip teritorinę sistemą, siekiant gerinti ekologines bei rekreacines gyvenamosios aplinkos sąlygas, kuriant patrauklaus miesto įvaizdį.

Žaliųjų plotų sistema yra miesto teritorijos gamtinio karkaso dalis, plėtojama kaip funkciškai tikslinga ir kompozicijos požiūriu vieninga struktūra. Žaliųjų plotų sistemos plėtojimo, diferencijavimo ir tvarkymo reglamentavimas nustatomas įvertinant:

- 1) Gamtinio karkaso teritorijų lokalizaciją, kuri leidžia žaliuosius plotus vertinti sisteminiu požiūriu, pamatyti kiekvieno jų reikšmę visai sistemai ir ne tik kiek jie naudingi gyventojams, bet ir kaip jie palaiko viso gamtinio komplekso gyvybingumą;
- 2) Gamtosauginiu požiūriu reikšmingas ir (arba) vaizdingas gamtines teritorijas, išlaikiusias natūralaus arba sąlyginai natūralaus kraštovaizdžio pobūdį – Žeimenos, Dubingos upių slėnių atkarpas;
- 3) Esamus žaliuosius plotus – *atskirusius želdynus* ir kitus saugotinus želdinius, jų estetines savybes ir tinkamumą rekreacijai;
- 4) Teritorijas, kuriose yra nepalankios ekogeologinės sąlygos užstatymo plėtrai ir ūkinei veiklai.

Vadovaujantis miestų ir miestelių teritorijų bendrųjų planų rengimo taisyklėmis, LR želdynų įstatymu, Žemės sklypų pagrindinės tikslinės žemės naudojimo paskirties, būdų ir pobūdžių specifikacija, kaip savarankiški miesto struktūros elementai bendrojo plano lygmenyje iš visų žaliųjų plotų išskiriami: miško žemėje - *rekreaciniai miesto miškai (IIB grupė)* – miesto miškų ir miško parkų pogrupiai, *ekosistemų apsaugos miškai (IIA grupė)* (integruojamose į Pabradės miestą teritorijose); kitos paskirties žemėje - atskirieji želdynai², kurie pagal pagrindinę naudojimo paskirtį gali būti rekreacinės, apsauginės ir ekologinės, memorialinės paskirties.

Pabradės miesto teritorijos bendrojo plano sprendiniuose nustatytose žaliųjų plotų sistemos teritorijose veiklos ypatumus ir apribojimus nustato LR Miškų įstatymas, LR Želdynų įstatymas, LR Saugomų teritorijų įstatymas, Gamtinio karkaso nuostatai, LR aplinkos ministro įsakymas „Dėl atskirųjų rekreacinės paskirties želdynų plotų normų ir priklausomųjų želdynų normų (plotų) nustatymo tvarkos aprašo patvirtinimo“.

¹ *Žalieji plotai* – tai apibendrinta sąvoka, kuri apima miškus ir atskirusius želdynus;

² *Atskirieji želdynai* – želdynai, esantys tik jiems skirtuose žemės sklypuose.

Žaliųjų plotų sistemos vystymo sprendiniai

Širvintų miesto teritorijos bendrojo plano sprendiniuose planuojama žaliųjų plotų sistema nustatoma:

1. Laikantis gamtinio pagrįstumo principo – miesto žaliųjų plotų sistemos pagrindas yra gamtinis karkasas, o ypač tos jo teritorijos, kurios yra išlaikiusios sąlyginai natūralaus kraštovaizdžio pobūdį (žiūrėti „Urbanistinio ir gamtinio karkaso brėžinys“ – gamtinio karkaso teritorijų tvarkymo kryptys M1, M2, M3, S1, S2, S3);
2. Formuojant *atskirusius rekreacines* bei *apsaugines ir ekologines* paskirties želdynus naujai įsavinamose miesto zonose ir įjungiant juos į bendrą miesto žaliųjų plotų sistemą;
3. Reikiamą dėmesį skiriant mažiausiai išvystytų žaliųjų plotų sistemos grandžių – žaliųjų jungčių¹ nustatymui;
4. Planuojant funkciškai tikslingą ir kompoziciškai vieningą žaliųjų plotų sistemą, turinčią tenkinti miesto bendruomenės poreikius, užtikrinti miesto aplinkos ekologinį stabilumą, formuoti ir gerinti Pabradės miesto įvaizdį bei patrauklumą.

Pabradės miesto teritorijos bendrojo plano sprendiniuose, kaip savarankiški miesto struktūros elementai, žaliųjų plotų sistemą formuoja:

- kitos paskirties žemėje – *atskirieji želdynai: rekreacines paskirties (parkai, skverai, žaliosios jungtys), apsauginės ir ekologines paskirties želdynai;*
- miško žemėje – *ekosistemų apsaugos miškai (IIA grupė), rekreaciniai miesto miškai (II B grupė);*

Sprendiniuose fiksuojamas visų esamos būklės analizės ir vertinimo etape inventorizuotų ir lokalizuotų žaliųjų plotų teritorijų išsaugojimas. Pabradės miesto žaliųjų plotų sistema teritoriškai plečiama ir papildoma naujais nariais: rekreacines paskirties želdynų (parkų, skverų), formuojamu žaliųjų jungčių¹, sukabinančių tarpusavyje daugumą želdynų tinklu. Nustatytų žaliųjų plotų sistemos sudedamųjų dalių teritorinė lokalizacija pateikiama planuose: „*Pagrindinis (reglamentų) brėžinys*“, „*Urbanistinio ir gamtinio karkaso brėžinys*“, „*Gyvenamosios aplinkos kokybės gerinimo brėžinys*“, apskaita pagal nustatytas kategorijas 4.2.3.1 lentelėje.

Pabradės miesto bendrojo plano sprendiniuose teikiamas planuojamos žaliųjų plotų sistemos pagrindas - gamtinio karkaso teritorijos, kurios yra išlaikiusios natūralaus arba sąlyginai natūralaus kraštovaizdžio pobūdį (žiūrėti plane „Urbanistinio ir gamtinio karkaso brėžinys“ – gamtinio karkaso teritorijų tvarkymo kryptys M1, M2, M3, S1, S2, S3). Pastarosios - *patikimo, riboto* ir dalis *silpno* geoekologinio potencialo gamtinio karkaso teritorijų (tame tarpe paviršiniai vandenys) užima apie pusę miesto teritorijos ploto. Šių teritorijų pagrindu ir yra planuojama žaliųjų plotų sistema, užimanti 634,02 ha (47,46 % miesto ploto), tame tarpe *atskiriems želdynams* tenka 80,61 ha (6,03 % miesto ploto), *miškams* - 553,41 ha (41,43% miesto ploto). Reikia pažymėti, kad žaliųjų plotų ir urbanizuotų teritorijų santykis laikomas optimaliu, kai žalieji plotai sudaro apie 1/3 visos miesto teritorijos. Pabradės mieste, dėl gamtinio kraštovaizdžio ypatumų, šis rodiklis yra gerokai didesnis.

¹ Žalioji jungtis – ne siauresnis kaip 20 m pločio atskirasis želdynas, jungiantis miesto želdynus ir miškus mieste ir už jo ribų į želdynų sistemą, skirtas rekreacijai, darantis poveikį oro masių judėjimui ir atliekantis migracijos koridoriaus funkciją.

4.2.3.1.lentelė. Pabradės miesto miškų ir atskirųjų želdynų pasiskirstymas

Kategorija	Kiekis (vnt.)	Plotas (ha)	% (miesto ploto, 1335,88 ha)
Mišakai (miškų ūkio paskirties žemė)			
<i>Ekosistemų apsaugos miškai (IIA grupė)</i>		1,06	0,08
• <i>draustinių miškai</i>	...*	1,06	0,08
<i>Rekreaciniai miškai (II B grupė)</i>		552,35	41,35
• <i>miško parkai</i>	2	75,69	5,67
• <i>miesto miškai</i>	...*	476,66	35,68
Viso:		553,41	41,43
Atskirieji želdynai (kitos paskirties žemė)			
<i>Atskirieji rekreacinės paskirties želdynai :</i>		59,21	4,43
• <i>Parkai</i>	3	12,98	0,97
• <i>Skverai</i>	9	6,91	0,52
• <i>Žaliosios jungtys ir kiti poilsiui skirti želdynai</i>	...*	39,32	2,94
<i>Atskirieji apsauginės ir ekologinės paskirties želdynai</i>	...*	21,40	1,60
Viso:	...*	80,61	6,03
Iš viso:	...*	646,97	47,4

* - susideda iš kelių ir daugiau plotų ar atkarpų, todėl bendras kiekis nekonkretizuojamas.

Vadovaujantis atskirųjų rekreacinės paskirties želdynų plotų normomis privalomieji (t.y. normuojami) miesto struktūros želdynai yra parkai, miesto sodai, skverai. Perspektyvoje Pabradės mieste vienam gyventojui (2022 m. planuojamas gyventojų skaičius - 6449) privalomųjų miesto struktūros želdynų (parkų, skverų) turėtų tekti apie 30 m². Perspektyvinis rodiklis yra didesnis už normatyvinį². Didesnio privalomųjų želdynų kiekio išskyrimą sąlygoja nemažą miesto ploto dalį užimančios gamtinio karkaso teritorijos, kurių prioritetinis vystymas siejamas su rekreacinių ar apsauginių želdynų formavimu.

Atskirųjų želdynų tarpe parkai ir skverai yra svarbiausieji bei privalomi miesto struktūros ir tuo pačiu žaliųjų plotų sistemos elementai. Pagal paskirties ypatumus jie gali būti rekreacinės, mokslinės, kultūrinės, memorialinės ir kt. paskirties. Priklausomai nuo paskirties skiriasi parkų ir skverų planavimas, jų dalių – funkcinių zonų sudėtis ir dydžiai, želdinimo ir tvarkymo pobūdis. Šie klausimai yra sprendžiami žemesnio lygmens planavimo dokumentuose – specialiuosiuose, detaliuosiuose bei techniniuose projektuose.

Atskirieji rekreacinės paskirties želdynai išdėstomi esamos ir perspektyvinėse gyvenamosiose zonose, tikslu tenkinti gyventojų trumpalaikio ramaus ar aktyvaus poilsio tam pritaikytoje aplinkoje poreikius. Miesto teritorijos bendrojo plano lygmenyje nėra galimybės pilnai teritoriškai lokalizuoti

² Vadovaujantis LR aplinkos ministro įsakymu „Dėl atskirųjų rekreacinės paskirties želdynų plotų normų ir priklausomųjų želdynų normų (plotų) nustatymo tvarkos aprašo patvirtinimo“ (Žin., 2007, Nr. 137-5624) Pabradės mieste (mažų miestų grupė) vienam gyventojui turėtų tekti ne mažiau kaip 20 m² atskirųjų rekreacinės paskirties želdynų.

vietinės reikšmės želdynus naujai įsavinamose urbanistinės plėtros zonose. Šių želdynų nustatymas galimas tik žemesnio lygmens teritorijų planavimo dokumentuose (vietinio želdyno didžiausias pasiekiamumo spindulys - atstumas nuo kvartalo grupės gyventojo iki želdyno, 300 m).

Atskirieji apsauginės ir ekologinės paskirties želdynai. Tai savarankiška atskirųjų želdynų grupė, išskiriama 21,40 ha plote. Šių želdynų paskirtis tarnauti konkrečios apsaugos tikslams, priklausomai nuo atitinkamos teritorijos specifinių ypatumų. Apsauginės paskirties želdynai numatomi tam tikrose, ypač jautriose antropogeniniam poveikiui gamtinio karkaso dalyse, vandens telkinių, pramonės įmonių ir komunalinių objektų, inžinerinės infrastruktūros objektų apsaugos zonose, kelių sanitarinės apsaugos zonose ir kt. Šių želdynų formavimo ypatumai ir tvarkymo reglamentas nustatomas įvertinant kiekvienos konkrečios vietos gamtinės aplinkos ypatumus ir ekologinės apsaugos tikslus.

Nustatytose atskirųjų želdynų teritorijose negali būti formuojami žemės sklypai nuosavybės teisėms atkurti, privaloma laikytis griežtos nuostatos nevykdyti jose statybų. Atskirais atvejais, pagal želdynų detalų planą numatytose lankytojų aptarnavimo zonose, gali būti statomi tam skirti pastatai (pvz. tualetai, želdyno tvarkymo įrangos laikymui). Urbanizacijos laipsnis (plotų po pastatais, įrenginiais ir dirbtinėmis dangomis santykis su laisvu žemės paviršiumi) parkuose yra ribojamas ir priklauso nuo želdyno zonos paskirties. Naujai formuojami atskirieji želdynai (pirmoje eilėje rekreacinės paskirties) gali būti įrengiami ir tvarkomi tik pagal parengtus visos teritorijos (parko, skvero, žaliosios jungties) projektus.

Sprendiniuose planuojami miško žemės teritoriniai pokyčiai didėjimo linkme - iki 553,41 ha, t. y. 41,43 % miesto ploto planuojamose ribose. Šie pasikeitimai susiję su miškais apaugusių teritorijų ribų optimizavimu, sprendiniuose numatomu miesto ribų praplėtimu, o tuo pačiu ir naujų miško plotų įtraukimu.

Pagal ūkininkavimo tikslus, ūkininkavimo režimą ir pagrindinę funkcinę paskirtį Pabradės miesto miškai priskiriami ekosistemų apsaugos (IIA) ir rekreacinių (IIB) miškų grupėms.

Ekosistemų apsaugos (IIA) draustinių miškų pogrupiui priskirtų miškų teritorinė lokalizacija teikiama naudojant Valstybinės miškų tarnybos pateiktus duomenis.

Draustinių miškų funkcinė paskirtis – užtikrinti draustinių (šiuo atveju Žeimenos ichtiologinio), kuriuose saugomos biologinės vertybės išsaugojimą, palaikant jų miškus tokios būklės, kad šią funkciją jie galėtų atlikti geriausiai.

Pagal rekreacijos pobūdį ir žmonių lankymosi intensyvumą rekreaciniai miškai išskiriami į du pogrupius – *miško parkų* (intensyvaus pritaikymo rekreaciniai miškai) ir *miesto miškų* (ekstensyvaus pritaikymo rekreaciniai miškai).

Pabradės mieste siūlomi 2 miško parkai, užimantys 75,69 ha plotą. Miško parkuose galima didelė užsiėmimų – poilsavimo formų įvairovė: ramus pasivaikščiojimas, išsklavimas, lauko žaidimai, mokomasis lankymas, sportinis pasivaikščiojimas arba sportinis lavinimas (sveikatingumo takai), slidinėjimas žiemą ir kt. Miško parkuose, palyginus su likusiais rekreaciniais miškais, reikia daugiausiai ūkinio tvarkymo priemonių. Juose yra kuriama intensyviai poilsiui pritaikyta būdinga

parkui miško sudėtis ir struktūra, tankus rekreacinės infrastruktūros tinklas, plečiantis poilsavimo galimybes bei užtikrinantis jo komfortą, formuojamos aikštelės, reginiai.

Miesto miškai išskiriami 476,66 ha plote. *Miesto miškų* pagrindinė funkcinė paskirtis yra tenkinti gyventojų rekreacinės, sanitarijos ir higienos reikmes, sudaryti sąlygas palankias rekreacijai, masiniams renginiams gamtoje, gryninti miestų orą, gerinti estetinį vaizdą, formuoti ir palaikyti tam tinkamus medynus. Šiuose miškuose palaikoma artima natūraliai miško struktūra. Siekiant pagerinti sąlygas poilsiui, vykdomos sanitarinių – higieninių ir estetinių savybių gerinimo, reginių formavimo bei medynų atsparumo didinimo priemonės, kuriama minimali rekreacinė infrastruktūra. Pabradės miesto miškuose galimas ramaus pobūdžio rekreacinis naudojimas.

Miškais apaugusių teritorijų tvarkymo reglamentą nustato Lietuvos Respublikos Miškų bei Saugomų teritorijų įstatymai, Gamtinio karkaso nuostatai, Specialiosios žemės ir miško naudojimo sąlygos. Konkretios miškų tvarkymo priemonės turi būti numatomos miškotvarkos projektuose.

Miesto bendrojo plano lygmenyje nėra sprendžiami *priklausomųjų želdynų* (tai želdynai, esantys kito objekto žemės sklype) plotų, teritorinio išdėstymo principų ir kt. klausimai. Jokiu būdu negalima sumenkinti šių želdynų, kurie yra privalomi urbanizuotų teritorijų - gyvenamųjų, visuomeninių, pramonės ir sandėliavimo objektų, komercinės paskirties ir kt. teritorijų aplinkos komponentai, reikšmės. *Priklausomieji želdynai* yra labai svarbūs siekiant gerinti aplinkos kokybę (tiek estetinę, tiek ekologinę), tenkinant visuomenės sveikos gyvensenos poreikius, palaikant teritorijos ekologinį stabilumą, sudarant galimybes formuoti įvairaus pobūdžio erdves, mažinant agresyvų pastatų poveikį ir t.t. Šie želdynai gali būti parodomi tik atskirų miesto dalių arba objektų detaliuose projektuose, o jų plotai nustatomi vadovaujantis LR aplinkos ministro įsakymu „Dėl atskirųjų rekreacinės paskirties želdynų plotų normų ir priklausomųjų želdynų normų (plotų) nustatymo tvarkos aprašo patvirtinimo“.

4.3. NEKILNOJAMOJO KULTŪROS PAVELDO APSAUGA

Strateginis Lietuvos teritorijų planavimo tikslas – įgyvendinti integruotą saugojimo politiką, kuri skatintų architektūros paveldo restauravimo ir priežiūros programas, padėtų įteisinti kraštovaizdį kaip svarbią žmonės supančios aplinkos sudedamąją dalį, jų bendro kultūros ir gamtos paveldo apraišką.

Pabradės miesto bendrojo plano Nekilnojamojo kultūros paveldo apsaugos dalyje įtvirtintos nuostatos, nustatytos strateginiuose Lietuvos Respublikos planavimo dokumentuose: Lietuvos Respublikos teritorijos bendrajame plane, Švenčionių rajono savivaldybės bendrajame plane bei Švenčionių rajono savivaldybės strateginiame plane.

4.3.1. Kultūros paveldo vertybių apsaugos lygmenys ir tikslai

Registruotų kultūros vertybių apsaugą ir jų tvarkymą reglamentuoja Lietuvos Respublikos Nekilnojamojo kultūros paveldo apsaugos įstatymas (Žin., 2004, Nr. 153-5571). Konkretūs nekilnojamojo kultūros paveldo vertybių tvarkybos ir naudojimo reikalavimai nustatomi individualiais arba tipiniais apsaugos reglamentais (jei individualūs reglamentai nustatyti), apsaugos specialiaisiais planais, strateginiais planais, tikslinėmis programomis ir tvarkomaisiais

Rengimo etapas. Sprendinių konkretizavimo stadija

paveldosaugos darbų projektais. Kultūros paveldo objektų teritorijų ir apsaugos zonų ribos nustatomos arba tikslinamos apsaugos specialiaisiais planais arba individualiais apsaugos reglamentais.

4.3.1.1 lentelė. Nekilnojamųjų kultūros vertybių sąrašas

Eil. Nr.	Kultūros vertybės pavadinimas	Kultūrinė vertė ir pagrindiniai duomenys	Unikalus objekto kodas	Kiti kodai	Adresas
Laidojimo vietų sąrašas					
1.	I-ojo pas. karo vokiečių karių kapinės	Teritorijoje išlikę tik trys metaliniai ir vienas medinis kryžiai. Spėjama, kad kapinėse palaidota 40 vokiečių karių. Teritorija užima 0,04 ha plotą.	21064	IP2832, LA366	Pabradė
2.	Kapinės	Iškurtos 1944 metais.	11238	IV640	Pabradė, Bažnyčios g.
Statinių sąrašas					
1.	Namas	Amžius: XX a. pr. Tūris – sudėtingo plano, vieno aukšto su mansarda, rūsiu, dviejų aukštų veranda. Sienų angos – stačiakampės durų ir langų angos, arkinės ir pusiauarkinės antro aukšto langų angos. Fasadų architektūrinis sprendimas – istorizmo laikotarpio, šveicariško tipo vilos su moderno elementais architektūrinis; konstrukcijos – skaldytų akmenų mūro pamatai. Teritorijos plotas - 1600 kv. M.	31473	-	Pabradė, Gaspariškių g. 11
2.	Smuklė	Amžius: XVIII a. pr. Statyta Tyzenhauzų 1672-1772 m. 1859 m. smuklę įsigijo Tiškevičiai. Kai 1672 m. Pabradės dvaras atiteko Tyzenhauzams, prie Vilniaus kelio jie pastatė užvažiuojamuosius namus. Vakariniame smuklės fligelyje buvo alaus sandėlis, kitame - nakvynės namai-ratinė su 2 durimis iš š. ir p. galų. Stilius: Baroko laikotarpio pastatas.	1658	S490, AtV671	Pabradė, Vilniaus g. 1

4.3.2. Kultūros paveldo apsaugos, tvarkybos ir naudojimo prioritetai

Prioritetinis Pabradės miesto kultūros paveldo tvarkybos ir naudojimo principas – darni plėtra, kultūros gamtos paveldo apsaugos integravimas, paveldo naudojimas visuomenės reikmėms.

Siekiant veiksmingos teritorinės apsaugos, būtina visus į kultūros vertybių registrą įrašytus objektus paskelbti saugomais bei nustatyti jų reikšmingumo lygmenis ir vertingųjų savybių pobūdį. Šiuo metu valstybės saugomais objektais yra paskelbta tik Pabradės smuklė (unikalus objekto kodas 1658).

Pabradės mieste esantys į Kultūros vertybių registrą įtraukti nekilnojamojo kultūros paveldo objektai yra pavieniai. Dvejos kapinės tvarkytinos išryškinant jų istorinę memorialinę vertę, etnokonfesinį savitumą ir aplinkos autentiškumą. Saugomas namas ir jo aplinka tvarkytini išryškinant statinio istorinę vertę, konstrukcijų ir medžiagų autentiškumą, pritaikant objektą lankymui.

4.3.3. Kultūros paveldo tvarkybos ir naudojimo reglamentavimas

Pabradės miesto nekilnojamojo kultūros paveldo tvarkyba ir naudojimas yra reglamentuojami LR Saugomų teritorijų įstatymo ir LR Nekilnojamojo kultūros paveldo apsaugos įstatymo nustatyta tvarka. Visiems saugomų kultūros paveldo objektų sklypams ar jų dalims, kurie yra daiktinės teisės objektai, nustatoma konservacinė (saugojimo) paskirtis (LR Nekilnojamojo paveldo apsaugos įstatymas, 11 str. 5 dalis, Žin., 2004, Nr. 153-5571). Jei kultūros paveldo objektams ir teritorijoms nustatomas autentiškos paskirties ar tausojamo naudojimo režimas, konservacinė paskirtis gali būti nustatoma ne kaip pagrindinė, o kaip papildoma.

Individualūs apsaugos reglamentai sudaromi ir išduodami kultūros paveldo objektų valdytojams per 20 darbo dienų nuo valdytojų raštiškų prašymų gavimo dienos Kultūros paveldo departamente ar Savivaldybės paveldosaugos padalinyje.

Nustačius, kad būtina skubiai tvarkyti objektus, kurie yra įtraukti į Kultūros vertybių registrą, tačiau saugomais nepaskelbti, Švenčionių rajono savivaldybė turi priimti sprendimą inicijuoti jų skelbimą saugomais. Nepaskelbus kultūros paveldo objekto saugomu, nesudarius saugojimo sutarties su jo valdytoju, neskiriant lėšų tvarkymui, gali būti žymiai sumenkintos objekto vertingosios savybės.

Rengiant kitų lygmenų Pabradės miesto teritorijų planavimo projektus tikslinga siekti, kad būtų išsaugotas ir stiprinamas miesto centro vizualinis dominavimas perspektyviniuose miesto vaizduose ir siluetuose, išlaikytas kraštovaizdžio vaizdingumas. Siekti, kad kultūros vertybių apsauga būtų integruota su gamtos paveldo apsauga, kad tinkama teritorijų plėtros finansinių išteklių dalis būtų skiriama išryškinti ir stiprinti Pabradės miesto centro istorinio ir kitų nekilnojamojo kultūros paveldo vertingąsias savybes.

4.3.4. Kultūros paveldo naudojimo turizmui gairės

Kultūrinio ir pažintinio turizmo plėtra yra vienas pagrindinių kultūros paveldo viešojo naudojimo būdų. Kultūrinio turizmo plėtojimas, apimantis atitinkamų planų rengimą bei reikalingos

infrastruktūros užtikrinimą, taip pat ir kraštovaizdžio kultūrinių vertybių išsaugojimo yra vieni pagrindinių Lietuvos teritorinės plėtros tikslų. (Lietuvos Respublikos teritorijos bendrasis planas, I skyrius, 2 str., 33 dalis).

Išsaugoti nekilnojamąjį kultūros paveldą bei didinti jo patrauklumą turizmo tikslais – vienas prioritetinių Švenčionių rajono plėtros uždavinių. Plėtojant Pabradės miestą siekiama išsaugoti kultūros paveldo objektams būdingą architektūrinę, memorialinę ir kraštovaizdinę vertę sudarant kuo palankesnes sąlygas visuomenei kultūros vertybes pažinti, lankyti bei pritaikyti viešosioms reikmėms.

Rekomenduojama skatinti su kultūrinio ir pažintinio turizmo plėtra bei kultūros paveldo tvarkyba susijusias veiklas ir tradicinius amatus. Plačiau įtraukti miesto bendruomenę į kultūros paveldo apsaugos planavimą ir jos įgyvendinimą. Rekomenduojama numatyti priemones, reikalingas stiprinti vietos gyventojų kultūrinio tapatumo ir pasididžiavimo gyvenamąją aplinką nuostatas.

Gamtos ir kultūros paveldo vertybių panaudojimas rekreacijai, jų atskleidimas, įrengiant pėsčiųjų ir dviračių takus, vandens turizmo trasas, apžvalgos aikšteles, poilsia vietas prie vandens telkinių, jų suvokimas, kaip ekonominės gerovės šaltinio, skatins vietos gyventojus tausoti šias vertybes, domėtis jomis. Tai rimta prielaida vietovės charakterio, jos identiteto išsaugojimui ateities kartoms.

4.3.5. Apsaugos įgyvendinimo ir stebėsenos monitoringo principai

Bendrojo plano kultūros paveldo apsaugos sprendinių įgyvendinimo stebėseną (monitoringą) turi būti vykdomi pagal nekilnojamąjo kultūros paveldo stebėsenos taisyklės (Žin., 2005, Nr. 86-3242).

Bendrojo plano stebėsenos (monitoringo) metu:

- rengiama Bendrojo plano sprendinių įgyvendinimo programa, nustatomas investicijų poreikis;
- analizuojama teritorijų planavimo dokumentų banke sukaupta informacija;
- formuojant savivaldybės biudžetą teikiami pasiūlymai dėl Bendrojo plano
- sprendinių įgyvendinimo;
- stebimi miestų ir miestelių ekonominio potencialo, ūkinės veiklos, infrastruktūros, nekilnojamąjo turto rinkos raidos pokyčiai;
- vykdoma gamtos ir kultūros paveldo objektų išsaugojimo priežiūra;
- analizuojami sveikatos apsaugos ir socialinės rūpybos infrastruktūros bei jų
- sąlygų pokyčiai;
- vykdoma kultūros ir švietimo infrastruktūros duomenų informacijos analizė;
- analizuojamos kitos pagrindinės ekonominės veiklos sąlygos ir kiti aplinkos
- kokybę lemiantys faktoriai.

Bendrojo plano kultūros paveldo apsaugos sprendinių įgyvendinimo stebėseną (monitoringą) turi būti vykdomi pagal periodiškumo ir detalumo reikalavimus, nustatytus pagal objektų tipologiją, jų būklę, teisinę priklausomybę. Monitoringo rezultatai: stebėjimo ir fiksavimo duomenys, vertingąsias savybes naikinančių ar žalojančių poveikių vertinimas, duomenų apibendrinimas ir prognozavimas, turi būti teikiami už kultūros paveldo vertybių apsaugą ir teritorijų planavimą atsakingoms

institucijoms. Stebėsenos rezultatai turi būti naudojami rengiant kitų lygmenų Pabradės miesto teritorijos planavimo ir kultūros paveldo objektų tvarkybos dokumentus.

4.4. SOCIALINĖ APLINKA

4.4.1. Švietimo infrastruktūra

Valstybinės švietimo strategijos 2003-2012 metų nuostatose numatyta valstybės ir visuomenės pastangomis sukurti efektyvumo, prieinamumo ir kokybės reikalavimus atitinkantį mokyklų tinklą. Švietimo įstatymas įpareigoja savivaldybes turėti pakankamą pradinio, pagrindinio, vidurinio ir neformaliojo švietimo programų tiekėjų tinklą, todėl pastarųjų metų savivaldybių tikslas švietimo srityje – švietimo įstaigų tinklo pertvarka racialesnių lėšų panaudojimo bei mokslo efektyvumo pagrindu.

Siūloma optimizuoti švietimo įstaigų tinklą Pabradės mieste:

- Remiantis Švenčionių rajono savivaldybės bendrojo ugdymo mokyklų tinklo pertvarkos 2012-2015 metų bendrojo plano projektu, reorganizuoti mokyklinio ugdymo tinklą.

4.4.1. lentelė. Švietimo įstaigų tinklas Pabradės mieste

Eil. Nr.	Pavadinimas, buveinės adresas	Adresas	Veikla
1	Pabradės RYTO gimnazija	Upės g. 19, Pabradė	Gimnazijos
2	Pabradės Žeimenos gimnazija	Vilniaus g. 43, Pabradė	Gimnazijos
3	Pabradės lopšelis darželis „Varpelis“	Žalioji g. 9, Pabradė	Lopšeliai - darželiai
4	Pabradės meno mokykla	Vilniaus g. 8, Pabradė	Mokyklos

Švenčionių rajono savivaldybės bendrajame plane numatyta:

- Reorganizuoti bendrojo lavinimo mokyklų tinklą, prijungiant Magūnų pagrindinę mokyklą prie Švenčionių r. Pabradės Žeimenos gimnazijos;
- Optimizuoti ikimokyklinio ugdymo įstaigų tinklą, išlaikyti esamą lopšelių-darželių tinklą;
- Dėl neigiamų demografinių tendencijų nesteigti naujų ikimokyklinio ugdymo įstaigų.

Švietimo įstaigų poreikio kaita Pabradės mieste 2011-2022 metų periodu identifikuojama vertinant teritorinį švietimo įstaigų prieinamumą Pabradės miesto ir aplinkinių kaimo vietovių gyventojams.

Remiantis bendraisiais urbanistiniais principais lopšelių-darželių pasiekiamumo zona yra 350 metrų, mokyklų-darželių – 500 metrų, bendrojo lavinimo mokyklų – 750 metrų. Esamo švietimo įstaigų tinklo prieinamumas yra pakankamas, todėl steigti naujų švietimo įstaigų 2012-2022 metų periodu nėra siūloma. Be to, naujų švietimo įstaigų steigimo poreikį riboja ir neigiamos demografinės tendencijos mieste.

4.4.2. Sveikatos infrastruktūra

Atsižvelgiant į Švenčionių rajono savivaldybės teritorijos bendrąjį planą, Pabradėje numatoma išlaikyti esamas asmens sveikatos priežiūros įstaigas.

Rengimo etapas. Sprendinių konkretizavimo stadija

Pabradės mieste mažėjantis natūralus prieaugis, rodo santykinai didesnį vyresnio amžiaus gyventojų skaičių. Tai sąlygoja sveikatos rodiklių pablogėjimą. Ši priežastis lemia kuo efektyvesnių sveikatos apsaugos paslaugų teikimo priemonių užtikrinimo būtinybę, geresnes prieinamumo sąlygas:

- išlaikyti esamą ambulatorinių sveikatos priežiūros įstaigų tinklą;
- palaikyti plėtojama elektroninės sveikatos integracijos ir plėtros procesą;
- dalyvauti visuomenės sveikatos programose.

4.4.2. lentelė. Asmens sveikatos priežiūros įstaigų tinklas Pabradės mieste

Eil. Nr.	Pavadinimas, buveinės adresas	Adresas	Veikla
1	VšĮ „Pabradės slaugos ir palaikomojo gydymo ligoninė“	Upės g. 40, Pabradė	Medicininės įstaigos, valstybinės
2	UAB „Pabridentas“	Pašto g. 5, Pabradė	Odontologai
	V. Jegorovo IĮ	Karių g. 14, Pabradė	Odontologai

Socialinės globos infrastruktūra. Pagalbą tenkinti būtiniausius poreikius tiems žmonėms, kurių gaunamos pajamos yra nepakankamos, o gebėjimas pasirūpinti savimi dėl objektyvių, nuo jų nepriklausančių priežasčių yra ribotas, užtikrinama socialinė parama. Mokamos socialinės išmokos ir teikiamos socialinės garantijos bei lengvatos negali užtikrinti ilgalaikio ekonominio ir socialinio saugumo individui.

Lietuvoje socialinių problemų sprendimas vykdomas daugiausiai per valstybinį sektorių (valstybės, savivaldybių biudžetų bei Valstybinio socialinio draudimo ir Privalomojo sveikatos draudimo fondų lėšomis).

Konkretizuojant sprendinius, vadovaujamesi pastarųjų metų socialinių pašalpų gavėjų Pabradės mieste. Socialinis ekonominės krizės poveikis labiausiai pažeidžiamoms gyventojų grupėms: asmenų, kurie gauna pašalpas Pabradėje 2010 metais buvo 230 šeimos.

4.4.3. lentelė. Stacionarių socialinių paslaugų infrastruktūros tinklas Pabradės mieste

Eil. Nr.	Pavadinimas, buveinės adresas	Adresas	Veikla
1	Pabradės socialinės globos namai	Klevų g. 27, Pabradė	Globos ir rūpybos įstaigos, socialinės paslaugos
2	Pabradės vaikų globos namai	Mokyklos g. 5, Pabradė	Vaikų globos namai
3	BETZATA, Pabradės ištikimų bičiulių bendruomenė	Pašto g. 5, Pabradė	Globos ir rūpybos įstaigos, socialinės paslaugos

Sprendinių laikotarpyje siūloma išlaikyti esamas socialines įstaigas, gerinti ir atnaujinti jų materialinę bazę.

4.5. KULTŪRA IR EKONOMINĖ APLINKA

4.5.1. Kultūra ir turizmas

Kultūros institucijos. Siūlomas išlaikyti esamą kultūrinės infrastruktūros tinklą Pabradės mieste, didinti teikiamų paslaugų kokybę.

- Išlaikyti esamą kultūros centrų tinklą;
- Išlaikyti esamą viešųjų bibliotekų tinklą.

4.5.1. lentelė. Kultūros įstaigų tinklas Pabradės mieste

Eil. Nr.	Pavadinimas, buveinės adresas	Adresas	Veikla
1	Pabradės miesto kultūros centras	Vilniaus g. 46, Pabradė	Kultūrinės veiklos centrai
2	Pabradės biblioteka	Vilniaus g. 46, Pabradė	Bibliotekos
3	VĮ „Pabradės orkestras“	Vilniaus g. 8, Pabradė	Kultūrinė organizacija
4	Pabradės žvejų klubas	Arnionių g. 60, Pabradė	Asociacijos
5	Pabradės medžiotojų klubas „Vanagas“	A.Mickevičiaus g. 39, Pabradė	Asociacijos
6	Pabradės Lenkų Dainų ir Šokių kolektyvas	Vilniaus g. 108B-53, Pabradė	Renginių organizavimas
7	Pabradės miesto bendruomenė	Žeimenos g. 3, Pabradė	Asociacijos

Esamas kultūrinės infrastruktūros įstaigų tinklas tenkina Pabradės miesto ir jo įtakos zonos gyventojų, atvykstančių vienadienių lankytojų ir turistų poreikius. 2012-2022 metų periodu poreikiais kultūrinėms paslaugoms neženkliai augs, tačiau esamas įstaigų tinklas sugebės jį tenkinti, todėl esamą jo apimtį siūloma išlaikyti.

Rekreacija ir turizmas. Pabradės miesto ir jo plėtros rekreacinių teritorijų diferencijavimas, naudojimo kryptys bei tvarkymas remiasi šių pagrindinių veiksmų priklausomybe:

- gamtinės aplinkos išteklių turtingumo,
- kultūros paveldo turtingumo,
- esamo rekreacinės infrastruktūros lygio,
- vietos gyventojų ekonominių galimybių,
- aplinkos sveikumo,
- aplinkos ekologinio atsparumo,
- socialinės aplinkos saugumo,
- rekreacinio aptarnavimo tradicijų.

Pagal Lietuvos Respublikos bendrąjį planą Pabradės miestas patenka į gana mažo potencialo rekreacinį arealą.

LR bendrojo plano sprendiniuose, pagal rekreacinio vystymo specializaciją Pabradės miestas pakliūna į arealą, kuriame prioritetas teikiamas verslinei rekreacijai. Kitos plėtotinos sritys – poilsis gamtoje ir pažintinė rekreacija. Rekreacijos plėtojimas sudaro sąlygas visuomenei susipažinti su

Pabradės miesto gamtinėmis ir kultūrinėmis vertybėmis, padeda tenkinti gyventojų poreikius poilsiui.

Esamų ir naujai planuojamų rekreacinių teritorijų galimybė panaudoti rekreacijai ir turizmui labai priklauso nuo jų rekreacinės aplinkos kokybės esminio pagerinimo. Turistų srautams suaktyvinti ir tinkamai paskirstyti Pabradės mieste, reikia plėtoti itin plataus spektro rekreacines paslaugas, sukurti puikios kokybės paslaugas teikiančią turistų aptarnavimo infrastruktūrą, galinčią aptarnauti miesto gyventojus ir turistus.

Rekreacinėms teritorijoms priskiriamos teritorijos, pasižyminčios ne tik rekreaciniais ištekliais, bet ir teritorijos, turinčios turizmo paslaugų arba poilsio infrastruktūrą (rekreacinę infrastruktūrą).

Rekreacinė infrastruktūra – tai poilsio veiklai organizuoti reikalingi viešosios turizmo infrastruktūros ir kiti rekreacijos aptarnavimo objektai.

Turizmo paslaugų infrastruktūra – tai turizmo paslaugoms teikti reikalingi objektai. Turizmo paslaugų infrastruktūra yra svarbi siekiant pritraukti miesto lankytojus ir gerai išnaudoti kurortologinius, kultūrinius ir gamtinius išteklius. Turizmo paslaugos skirstomos į pagrindines ir papildomas. Pagrindinės turizmo paslaugos įgalinamos mieste yra žiemos sporto, apgyvendinimo, maitinimo, pramogų ir turizmo informacijos paslaugos. Papildomos turizmo paslaugos galėtų būti – kelionės organizavimo paslaugos, transporto, žvejybos, grybavimo, kultūrinių renginių, konferencijų ir kt. turizmo paslaugos.

Pabradės miesto bendrojo plano sprendiniai iki 2020 numato daugiavfunkcinių teritorijų plėtrą, kuriose, priklausomai nuo rekreacinių išteklių potencialo, galimas ir rekreacinių teritorijų vystymas. Rekreacinio funkcinio prioriteto teritorijos siūlomos šiose funkcinėse zonose:

- teritorijos visuomenės poreikiams ir specializuotų kompleksų teritorijos;
- ekstensyvaus pritaikymo rekreacinės teritorijos;
- rekreaciniai želdynai – parkai, skverai, žaliosios jungtys, paplūdimiai ir aktyviai rekreacijai skirtos teritorijos;
- rekreaciniai miškai, kur numatytas teritorijos naudojimas ekstensyviai rekreacijai, kuriant minimalią rekreacinės infrastruktūros sistemą, išskyrus planuojamus rekreacinius objektus, pažymėtus pagrindiniame ir rekreacinių teritorijų plėtros brėžiniuose, išlaikant ir saugant esamą natūralų kraštovaizdžio pobūdį.

Sudėtinė rekreacinės infrastruktūros dalis yra turizmo trasos – automobilių, dviračių ir pėsčiųjų bei vandens turizmo trasos. Pro Pabradės miestą praeina Nacionalinis autoturizmo maršrutas „Lietuvos istorijos ir kultūros vėrinys“.

Pabradės miesto bendrasis planas miesto teritorijoje numato pagrindinių dviračių ir pėsčiųjų trasų tinklą, jungiantį pagrindinius miesto traukos (rekreacinės, turizmo infrastruktūros ir kt.) objektus bei sudarantį darnią miesto planuojamų ir anksčiau aukštesnio lygmens teritorijų planavimo dokumentuose numatytų dviračių trasų sistemą.

4.5.2. Paslaugų infrastruktūros poreikio prognozė

Paslaugų infrastruktūros pagal tipą poreikio prognozės labiausiai įtakoja gyventojų sudėties pagal amžių rodikliai. Nors Pabradės miesto gimstamumas analizuojant Statistikos departamento 2006–2009 m. duomenis padidėjo 1,1 karto, tačiau natūralus prieaugis vis tiek įgijęs neigiamas reikšmes dėl mirtingumo rodiklių. Panaši situacija susiklosčiusi ir Pabradės miesto plėtros zonoje.

Paslaugų infrastruktūra apima švietimo, sveikatos priežiūros, socialines, kultūros administracines įstaigas, mažmenines prekybos, maitinimo, pramonines, aktyvaus poilsio, apgyvendinimo ir kitas paslaugas, teikiamas Pabradės mieste ir numatytoje plėtros zonoje. Paslaugų infrastruktūra pritaikoma ne tik miesto ir aplinkinių teritorijų gyventojams, bet ir iš toliau atvykstančiųjų lankytojų ir turistų spektrui.

Optimistiniu variantu prognozuojama, kad Pabradės miesto prognozuojamas gyventojų skaičius 2022 metais 6499. Kaip ir iki šiol Pabradės miesto teritorijos ir plėtros zonos paslaugų infrastruktūra naudosis ir dalis aplinkinių rajono teritorijų gyventojų, todėl prognozuojamas paslaugų infrastruktūros klientų skaičius 6800–7000 miesto ir aplinkinių teritorijų gyventojų. Pabradė galėtų sulaukti svečių iš aplinkinių Lietuvos miestų, todėl labai svarbus tampa maitinimo, apgyvendinimo ir kitų paslaugų teikimas.

Kadangi paslaugų infrastruktūros pagal tipą poreikį įtakoja gyventojų sudėties pagal amžių rodikliai, prognozuojama, kad gimstamumas (atsižvelgiant į visos šalies prognozes ir Švenčionių rajone gimstamumo situaciją) Pabradės mieste, miesto plėtros teritorijoje išliks toks pats arba nežymiai sumažės. Išanalizavus esamą švietimo įstaigų tinklą Pabradės mieste, nustatyta, kad švietimo įstaigų tinklas tenkins Pabradės miesto gyventojų poreikius. Mokyklų veikla organizuojama efektyviai.

4.6. AUKŠTYBINIŲ PASTATŲ STATYBOS NUOSTATOS

Aukštybinių pastatų statyba Pabradės mieste nenumatoma. Religinių pastatų ir technologinių įrenginių, priskiriamų aukštybiniams, statyba galima gavus Švenčionių rajono savivaldybės pritarimą.

4.7. DIDŽIŲJŲ PREKYBOS CENTRŲ STATYBOS NUOSTATOS

Didžiųjų prekybos centrų statyba nenumatoma. Susiklosčius geresnei ekonominei bei demografiniai situacijai nei prognozuojama bendrojo plano sprendiniuose dešimčiai metų, mieste galima didžiųjų prekybos centrų statyba funkcinėse zonose – miesto pacentrių teritorijose, mišriose teritorijose, mišriose teritorijose (be gyvenamųjų teritorijų), verslo, gamybos, pramonės ir techninės infrastruktūros objektų teritorijose gavus Švenčionių rajono savivaldybės pritarimą.

4.8. SUSISIEKIMO SISTEMA

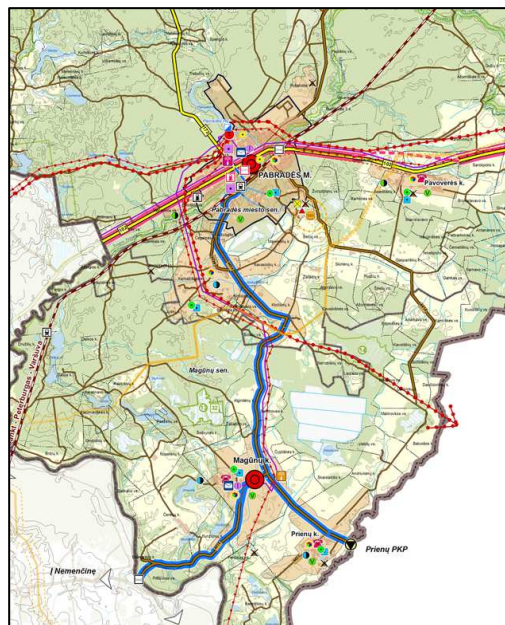
4.8.1. Pabradės miesto išorės perspektyviniai susisiekimo ryšiai

Susisiekimo sistemos darnioji plėtra – vienas svarbiausių siekiamų tikslų, kurie tiesiogiai įtakoja miesto socialinį – ekonominį gyvybingumą, užtikrina aplinkos kokybę ir saugias eismo sąlygas. Lietuvos Respublikos [1], Vilniaus apskrities [2] bei Švenčionių rajono savivaldybės [3] teritorijų bendruosiuose planuose numatomi apjungiamieji urbanizacijos procesai (žr. 4.8.1 pav. ir 4.8.2 pav.). Todėl Pabradės miesto išorės kelių tinklą formuos krašto kelias Nr. 102 – Vilnius – Švenčionys – Zarasai, pastarojo reikšmė aukštesnio lygmens teritorijų planavimo dokumentuose numatoma kaip magistralinio kelio. Tačiau šio kelio perspektyvinė reikšmė (magistralinis kelias su atitinkamais techniniais parametrais) Pabradės miesto teritorijos bendrajame plane dėl nedidelių transporto srautų planuojamam (10 metų) sprendinių laikotarpiui nenumatoma. Molėtų gatvė (krašto reikšmės kelias Nr. 173 Molėtai – Pabradė). Taip pat dėl pasienio kontrolės punktų plėtros numatomas Pabradės, rajoninės reikšmės kelias Nr. 4404 Pabradė – Prienai, techninių parametru gerinimas iki krašto kelių reikšmės ir atitinkamų techninių parametru. Kiti pagrindinės struktūriniai keliai lieka rajoninės reikšmės kelias 4414 Pabradė – Gasparišķiai – Dalininkai), rajoninės reikšmės kelias Nr. 4415 Pabradė – Meškerinė, rajoninės reikšmės kelias Nr. 4424 Cegelnė – Karkaziškė .

Pagal Pabradės miesto teritorijos bendrojo plano esamos būklės stadijoje pateiktus duomenis intensyvesni susisiekimo ryšiai prognozuojami Pabradės – Vilniaus kryptimi, t.y. krašto kelyje Nr. 102 - Vilnius - Švenčionys – Zarasai, o tai atspindi esamus ir ateityje numatomus konvergencinius planuojamo miesto ir Vilniaus, šalies sostinės, ryšius tiek transportinėje, tiek ir ekonominėje-socialinėje plotmėje.



4.8.1 pav. ištrauka iš Lietuvos Respublikos teritorijos BP

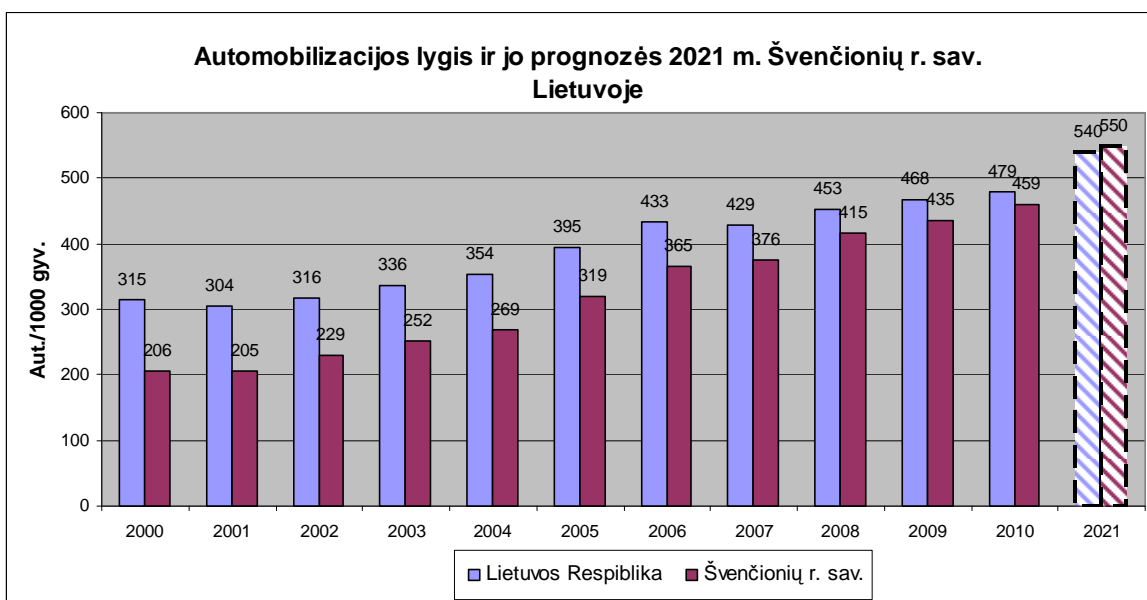


4.8.2 pav. Ištrauka iš Švenčionių r. savivaldybės teritorijos

4.8.2. Automobilizacijos lygis

Statistiniai duomenys Lietuvoje kaupiami administraciniais vienetais – savivaldybėmis. Kadangi maži miestai ir miesteliai (tame tarpe ir Pabradė) įeina į savivaldybių teritorijas, automobilizacijos lygio duomenys, o taip pat ir jo prognozės pateikiamos tik Švenčionių r. savivaldybės teritorijai.

Automobilizacijos bei motorizacijos lygio augimas, transporto priemonių intensyvesnis naudojimas tiesiogiai susiję su transporto srautų augimu ir yra vieni svarbiausių veiksnių miesto transporto sistemos funkcionavimui. Per paskutinius dešimtmečius Lietuvoje automobilizacijos lygis sparčiai ir stabiliai augo. Vidutiniškai kasmet Lietuvoje automobilizacijos lygis didėja 7 %. Tai ypatingai apkrauna miestų gatvių tinklą, mažina jo pralaidumą, didina taršos lygį. Šiuo metu Lietuvoje 1000 gyventojų tenka 479 individualūs lengvieji automobiliai. Švenčionių rajono savivaldybėje automobilizacijos lygis siekia 459 automobilius 1000-iai gyventojų. Prognozuojama, kad Lietuvoje bus pasiektas Europos Sąjungos automobilizacijos lygis, kuris sieks 540 individualių lengvųjų automobilių 1000-iai gyventojų. Taigi, neišvengiamai transporto srautai augs, o bendroje kelionių struktūroje ir toliau didės lengvųjų automobilių reikšmė.



4.8.3. pav. Automobilizacijos lygis ir jo prognozės 2021 m. Švenčionių r. sav. Lietuvoje

4.8.3. Pabradės miesto gatvių tinklas

Transporto srautų prognozė pagrindinėse Pabradės miesto gatvėse

Pabradės miesto teritorijos susisiekimo sistemos sprendiniai formuojami atsižvelgiant į pastarųjų metų ekonominius bei susisiekimo pokyčius, įvertinant priimtą miesto koncepcijos modelį. Vadovaujantis minėtais faktoriais, atsižvelgiant į kitų miestų bei miestelių transporto srautų augimo tendencijas, įvertinant prognozuojamą automobilizacijos lygį ir urbanizuojamų teritorijų plėtrą apskaičiuotas bendras transporto eismo intensyvumas Pabradės miesto svarbiausiose gatvėse intensyviausio eismo valandomis 2021 m. O taip pat suformuotas pagrindinių miesto gatvių tinklas nustatant jų kategorijas (žr. Susisiekimo sistemos brėžinį).

4.8.1. lentelė. Transporto srautų augimo prognozė svarbiausiose Pabradės miesto gatvėse

Eil. Nr.	Gatvės / kelio pavadinimas	Eismo intensyvumas 2011 m., priv.aut./val.	Prognozuojamas eismo intensyvumas 2021 m., priv.aut./val.*
1.	Vilniaus g. (krašto kelias Nr.102 Vilnius-Švenčionys-Zarasai)	75-169	220-400
2.	Molėtų g. (krašto kelias Nr. 173 Molėtai-Pabradė)	31-52	60-120
3.	Arnionių g.	16-38	30-60
4.	Bajorėlių g. – (rajoninis kelias 4415 Pabradė-Meškerinė)	10-67	20-120
5.	Pašto g.	26	50
6.	Švenčionių g.	76	250
7.	Bažnyčios g. (rajoninis kelias Nr. 4404 Pabradė-Prienai-Kiemeliškės)	40-42	70-90

* - prognozė, jei bus užstatytos naujos teritorijos

Transporto srautų prognozė pateikiama įvertinant numatomą bendrajam plane naujai planuojamą teritorijų užstatymą, todėl bendras kasmetinis transporto srautų augimas prognozuojamas gana aukštas miesto gatvėse ir gatvėse-užmiesčio keliuose (žr. 4.8.1 lentelę).

Kadangi numatoma, jog Pabradėje konvergenciniai ryšiai su šalies sostine Vilniumi stiprės ir ateityje, didžiausias kasmetinis transporto srautų augimas 220 – 400 priv.aut./val. intensyviausio eismo valandomis prognozuojamas Vilniaus gatvėje ir krašto kelyje Nr.102 – Vilnius – Švenčionys – Zarasai. Augimas kasmet numatomas kitame krašto kelyje Nr. 173 Molėtai – Pabradė, Molėtų kryptimis 60 – 120 priv.aut./val .

Didžioji dalis esamų Pabradės miesto gatvių yra susiformavusiose ir užstatytose teritorijose, kur svarbiausia susisiekimo tinklo problema yra siauri koridoriai tarp užstatymo, prasta gatvių techninė būklė. Ne visos gatvės asfaltuotos, trūksta šaligatvių ir dviračių takų, važiuojamosios dalies plotis dažnai neatitinka norminių reikalavimų. Daugelyje gatvių nėra įrengtų lietaus nuotekų šalinimo sistemų bei apšvietimo tinklų. Todėl artimiausioje ateityje svarbiausias uždavinys-esamos susisiekimo infrastruktūros tobulinimas, gatvių asfaltavimas bei inžinerinių tinklų įrengimas.

Pabradės miestas neturi suformuoto aplinkkelio tranzitiniam transportui nukreipti nuo miesto centrinės dalies. Miestas turi vienintelį transportinį tiltą per Žeimeną, jungiantį dvi miesto dalis, todėl visi ryšiai (tiek miesto, tiek tranzitiniai) rytų - vakarų kryptimi realizuojami per miesto centrinę dalį: Vilniaus, Švenčionių gatvėmis. Esamas gatvių tinklas nesudaro jokių galimybių spręsti eismo problemų ir tolygiau bei rišliau paskirstyti transporto srautus gatvių tinkle. Todėl dalį tranzitinio transporto numatoma nukreipti planuojama nauja jungtimi per Žeimenos upę, pastatant antrąjį tiltą bei įrengiant dviejų lygių sankirtą per geležinkelio liniją, jungtis pažymėta 9-uoju numeriu (žr. brėž. *Susisiekimo infrastruktūros brėžinys*). Numatoma nauja jungtis įsijungtų į rajoninės reikšmės kelią Nr. 4404 Pabradė – Prienai, o tai užtikrins sklandų miesto susisiekimo sistemos funkcionavimą, padidins susisiekimo greitį bei sumažins transporto neigiamą poveikį miesto aplinkai. Nauja gatvės trasa parinkta atsižvelgiant į „Švenčionių rajono bendrojo plano sprendinius“ (žr. 4.8.4 pav. Ištrauka iš Švenčionių r. savivaldybės teritorijos BP, kaip susisiekimo ir ekonominiu požiūriu efektyviausia jungties trasa.



4.8.4 pav. Ištrauka iš Švenčionių r. savivaldybės teritorijos BP sprendinių (Inžinerinės infrastruktūros ir susisiekimo brėžinys M1:50 000)

Trasą siūloma projektuoti pagal STR 2.06.01:1999 C2 kategorijos reikalavimus. Naują jungtį numatoma integruoti į bendrą miesto susisiekimo sistemą, pratęsiant iki jo pagrindines miesto struktūrines ašis, toks sprendinys padidintų mažą šiaurinio ir pietinio miesto dalių gatvių tinklo rišlumą bei nukrautų dalį vidinių transportinių ryšių nuo miesto centrinės dalies.

Perspektyviniu laikotarpiu būtina palaipsniui didinti miesto rišlumą, įrengiant papildomas transportines bei pėsčiųjų - dviračių takų jungtis per Žeimenos upę bei geležinkelį. Tam numatoma įrengti įrengiant ir rekonstruojant naujus bei esamus tiltus, viadukus. Nauji tiltai, viadukai per upę bei geležinkelio liniją numatomi (žr. brėž. *Susisiekimo infrastruktūros brėžinys*) pažymėti Nr. 3; 4; 7; 8; 9 numeriais.

Pėsčiųjų takų jungtis per upę pažymėta Nr. 3 sujungtu miesto centrą bei planuojamas verslo bei rekreacinio prioriteto zonas su kitoje upės pusėje esančiu gyvenamuoju kvartalu, kuris yra izoliuotas gamtiniu kraštovaizdžiu, bei geležinkelio jungtimis. 4-uoju ir 8-uoju numeriu pažymėtos jungtys numatomos per geležinkelio pervažą, čia siūloma įrengti pėsčiųjų tiltą (viaduką) per geležinkelio pervažą atsižvelgdami į pėsčiųjų srautą mieste, per siūlomus tiltus bus nukreipti pėsčiųjų ir dviratininkų srautai, kurie skatins saugų eisimą. Siūlomas pėsčiųjų tiltas leistų judėti abiem kryptimis pėstiesiems bei dviratininkams, būtų išspręsti pėsčiųjų ėjimo per geležinkelį klausimai.

7-uoju numeriu pažymėtas numatomas naujas tiltas per Žeimenos upę puikiai funkcionuotų, kaip jungtis su planuojamos gyvenamomis bei rekreacinėmis teritorijomis, kurios skatins darnią miesto plėtrą ir funkcionavimą bei užtikrins svarbiausių miesto objektų, taip pat ir priemiesčių pasiekiamumą.

Naujų gatvių poreikis planuojamu laikotarpiu labiausiai priklausys nuo miesto ekonominės, demografinės situacijos bei naujai įsisavinamų teritorijų plėtros šiaurės rytų, pietvakarių, pietų ir pietryčių kryptimis. Bendrojo plano sprendiniai rengiami orientuojantis ne tik į 10 metų sprendinių galiojimo laikotarpį, bet ir į tolimesnę perspektyvą, taip užtikrinant bendrojo plano sprendinių tęstinumą vėlesniais etapais. Todėl dalis numatytų gatvių trasų gali būti realizuotos po šio bendrojo plano sprendinių galiojimo laikotarpio

Pabradės miesto gatvių kategorijos

Pabradės miesto gatvių tinklas formuojamas iš esamų bei numatomų C1, C2, D1, D2 kategorijų gatvių, atsižvelgiant į jų reikšmę miesto urbanistinėje ir susisiekimo sistemoje. Naujai numatomų gatvių trasos parodytos Susisiekimo infrastruktūros brėžinyje, jos gali būti tikslinamos rengiant žemesnio lygmens teritorijų planavimo projektus. Pabradės mieste svarbiausi susisiekimo ryšiai bus plėtojami aptarnaujančiomis (C1 ir C2 kategorijos) gatvėmis. Pagrindinį *aptarnaujančių (C1 kategorijos) gatvių* tinklą sudarys Vilniaus gatve (krašto kelias Nr. 102) ir krašto kelias Nr. 173 Molėtai – Pabradė. Nauja C2 kategorijos gatvės jungtis numatoma per Žeimenos upę bei geležinkelį.

C kategorijos gatvės - tai miesto plano funkcinės ir kompozicinės ašys. Pagrindinės keleivių visuomeninio susisiekimo bei miesto vidaus transportinių ryšių ašys.

D kategorijos gatvės - tai lokalinės funkcinės ir kompozicinės ašys, skirtos srautų pasiskirstymui į smulkias teritorijas, privažiavimai prie atskirų objektų.

Pabradės miesto gatvių tinklas klasifikuojamas atsižvelgiant į gatvių reikšmę miesto urbanistinėje ir susisiekimo sistemoje. Esamo, istoriškai susiklėsčiusio miesto gatvių ir kelių tinklo pertvarkymas pagal galiojančius normų reikalavimus dažnai yra neįmanomas. Todėl bendrajame plane numatytos perspektyvinės gatvių kategorijos orientuotos į tolimesnį gatvių plėtros užtikrinimą pagal normų reikalavimus. Įgyvendinant ir tikslinant bendrojo plano sprendinius būtina atsižvelgti į esančias užstatymo ir sklypų ribas, inžinerines komunikacijas, želdynus ir jų pertvarkymo galimybes bei tikslingumą. Perspektyvinės Pabradės miesto gatvių kategorijos pateiktos žemiau esančioje lentelėje.

4.8.2. lentelė. Pabradės miesto svarbiausių gatvių kategorijos

Gatvės pavadinimas	Kategorija	Rekomendacinis atstumas tarp raudonųjų linijų, m
Vilniaus g. (krašto kelias Nr.102 Vilnius-Švenčionys-Zarasai)*	C1	20,0 – 30,0
Molėtų g. (krašto kelias Nr. 173 Molėtai-Pabradė)*	C1	20,0 – 30,0
Ilgis: iš viso C1 (miesto teritorijoje):	4,74 km**	
Nauja Molėtų g. jungtis	C2	20,0 – 30,0
Ilgis: iš viso C2 (miesto teritorijoje):	0,63 km**	
Visas (C kategorijų) gatvių ilgis mieste:	5,36 km**	
A.Mickevičiaus g.	D ₁	12-15,0
Arnionių g.	D ₁	12-15,0
Bajorėlių g.	D ₁	12-15,0
Pašto g.	D ₁	12-15,0
Malūno g.	D ₁	12-15,0
Bažnyčios g.	D ₁	12-15,0
Lakštingalų g.	D ₁	12-15,0
Kitos numatomos D ₁ kategorijos gatvės	D ₁	12,0 – 20,0
Ilgis: iš viso D₁ (miesto teritorijoje):	21,83 km**	

* - kelių Nr. 173 ir Nr. 102 apsaugos zonos plotis užmiesčio teritorijoje numatytas po 50 metrų į abi puses nuo kelio kelkraščio briaunų.

** - gatvių ilgiai nustatyti naudojant GIS programinę įrangą.

Aukščiau lentelėje nurodyti plotiai tarp gatvių raudonųjų linijų yra rekomendacinio pobūdžio ir gali būti tikslinami žemesnio lygmens teritorijų planavimo dokumentais (specialiaisiais, detaliaisiais

Rengimo etapas. Sprendinių konkretizavimo stadija

planais), įvertinant esamų sklypų ribas, užstatymą, želdynus bei perspektyvinį inžinerinių tinklų įrengimo poreikį. **Tikslus gatvių raudonųjų linijų plotis turi būti nustatomas detaliaisiais planais.**

Šiuo metu Pabradės miesto gatvių tinklo tankis siekia 4,3 km/km². Toks tankio rodiklis yra pakankamai aukštas ir rodo, kad pagrindinių ir aptarnaujančių gatvių tinklo plėtrai nėra poreikio. Pagalbinių D kategorijos gatvių tinklo plėtra reikalinga perspektyvinių numatomų plėtoti teritorijų aptarnavimui, todėl papildomai bendrajame plane numatoma apie 0,63 km C2; 9,57 km D1 ir apie 14,96 km D2 kategorijos gatvių. Įgyvendinus numatomų gatvių trasas, miesto gatvių tinklo tankis sudarys 5,5 km/km².

4.8.3. lentelė. Esamos ir numatomos Pabradės miesto gatvės pagal kategorijas

	Gatvių kategorija	Ilgis, km
Esamos gatvės	C1	4,74
	C2	7,29
	D1	12,26
	D2	23,75
	Iš viso	48,04
Numatomos gatvės	C2	0,63
	D1	9,57
	D2	14,96
	Iš viso	25,16
Iš viso		73,20

Rengiant žemesnio lygmens teritorijų planavimo projektus, būtina atsižvelgti į esamų gatvių bei sankryžų parametrus, įvertinti planuojamų teritorijų poveikį miesto susisiekimo sistemai bei perspektyvinius transporto srautus, bei užtikrinti atitinkamą transporto infrastruktūros plėtrą.

Pateikiamos gatvių kategorijos nustatytos neribotam Pabradės miesto plėtros laikotarpiui siejant gatvių tinklo laidumo ir rišlumo rodiklius. Besikeičiant investuotojams ar miesto poreikiams sudėtinga numatyti, kur greičiausiai vyks miesto ir priemiestinės zonos urbanistinė plėtra, todėl patvirtinta miesto gatvių tinklo struktūra užtikrins jų plėtrai reikalingų teritorijų rezervavimą. Kita vertus, įrengta infrastruktūra (nutiesta nauja gatvė) gali įtakoti intensyvesnę urbanistinę plėtrą. Dauguma esamų Pabradės gatvių, suskirstytų į tam tikras kategorijas, neatitinka techninių kokybinių parametrų. Todėl būtina įgyvendinti projektus, numatančius gatvių, sankryžų rekonstrukciją, pėsčiųjų dviratininkų takų tiesimą pagal bendrajame plane nustatytą kategorijų techninius reikalavimus.

Formuojant bendrajame plane numatomą gatvių tinklą bei siekiant užtikrinti eismo saugą mieste rekomenduojama:

- **tiksliai naujų gatvių trasas nustatyti detaliaisiais planais projektuojant visą gatvių ilgį, o ne atskiras jų atkarpas;**
- asfaltuoti gatves su žvyro dangą;
- periodiškai vykdyti transporto srautų tyrimus ir kaupti bei sisteminti duomenis skaitmeninėje formoje (pvz., shape formate);

- riboti transporto srautų greitį arti mokyklų ir kitose didelio žmonių susibūrimo vietose įrengiant technines saugaus eismo priemones (iškiliasias pėsčiųjų perėjas, išskirti jas raudona spalva, greitį ribojančius kelių ženklus ir pan.).
- rekonstruojant esamas ar tiesiant naujas gatves būtina įrengti šaligatvius, dviračių takus, gatvių apšvietimą įvertinant žmonių su negalia poreikius, sankryžose turi būti sudarytas pakankamas matymo laukas (matomumo trikampis), kuriame neleistina reklamos ar kitų objektų statyba, medžių ir krūmų sodinimas;
- diegti informacinę sistemą mieste: kelio ženklus ar nuorodas į svarbiausius objektus bei traukos punktus, užmiesčio kelių kryptis, informaciją apie viešojo transporto maršrutinį eismą.

4.8.4. Aptarnavimo infrastruktūra

Automobilių stovėjimas ir laikymas

Didžiąją dalį Pabradės miesto gyvenamųjų teritorijų sudarys mažaukštės kvartalai, kur automobilių laikymas sprendžiamas individualiai. Tačiau augantis automobilizacijos lygis reikalus spręsti parkavimo klausimus daugiabučių gyvenamųjų namų kvartaluose ir miesto centrinėje dalyje.

Automobilių stovėjimo miesto centrinėje dalyje problemos aktualumas priklausys ne tik nuo automobilių skaičiaus, bet ir nuo gyventojų aktyvumo, įstaigų koncentracijos, net ir nuo miesto svarbos savivaldybėje. Pagal mūsų šalies miestų analogus numatoma, jog Pabradės miesto centrinėje dalyje turėtų būti bent 5-8 % bendro naudojimo stovėjimo vietų nuo viso lengvųjų automobilių skaičiaus mieste, o tai ateityje sudarys 120 – 170 vietų. Pabradės miesto susisiekimo dalies brėžinyje nurodytos bendramiestės automobilių stovėjimo vietos.

Kadangi Lietuvoje nėra bendros ir aiškos automobilių stovėjimo ir laikymo problemą sprendžiančios strategijos (STR 2.06.01:1999 „Miestų miestelių ir kaimų susisiekimo sistemos“ reikalavimai orientuoti į atskirus labai konkrečius transporto traukos objektus), Pabradės mieste rekomenduojama:

- kontroliuoti, kad automobilių stovėjimo aikštelių plėtra nevyktų užimant vaikų žaidimų aikštelių, žaliųjų plotų ar kitų visuomeninės paskirties teritorijų;
- kontroliuoti detaliųjų planų rengimą. Juose turi būti nustatomas STR 2.06.01:1999 „Miestų, miestelių ir kaimų susisiekimo sistemos“ [7] automobilių stovėjimo ir laikymo normatyvus atitinkantis stovėjimo vietų skaičius. Tokiu būdu neleisti investuotojams piktnaudžiauti darant spaudimą dėl stovėjimo vietų įrengimo už sklypo ribų;
- rekomenduojama parengti Pabradės miesto automobilių aikštelių išdėstymo specialųjį planą. Specialiajame plane įvertinti atskiras miesto teritorijas, esamų automobilių aikštelių plėtros galimybes bei tikslinti ir numatyti vietas naujoms aikštelėms.

Degalinės

Svarbiausi miesto automobilių aptarnavimo objektai degalinės, automobilių stovėjimo aikštelės, servais, automobilių plovyklos. Pabradės miestą aptarnauja viena degalinė, degalinė yra ties vakarine miesto riba, prie krašto kelio Nr. 102 – Vilnius – Švenčionys – Zarasai (žr. Susisiekimo infrastruktūros brėžinį). Pagal STR 2.06.01:1999 „Miestų, miestelių ir kaimų susisiekimo sistemos“

[7], 1 degalinė turėtų aptarnauti ne daugiau kaip 1500 automobilių. Įvertinus prognozuojamą gyventojų skaičių bei automobilizacijos lygį, esama degalinė visiškai tenkina miesto gyventojų poreikius. Vykstant visomis užmiesčio kelių kryptimis nuo Pabradės miesto pakelėje yra veikiančios degalinės. Šis susisiekimo sistemos rodiklis yra pakankamas.

4.8.5. Miesto viešasis transportas

Viešasis priemiestinis transportas atlieka reikšmingą socialinį vaidmenį ne tik Pabradės mieste, bet ir visoje Švenčionių r. sav. teritorijoje. Mieste maršrutinis tinklas buvo pakankamai racionalus. Vis dėlto mieste visuomeniniam transportui būtina skirti prioritetą prieš kitas transporto rūšis, plėtojant jo tinklą, gerinant aptarnavimo kokybę.

Viešajam susisiekimui Pabradė miesto bendrajame plane numatomas reikšmingas vaidmuo siekiant įgyvendinti darniosios miesto plėtros modelį, o taip pat įvertinant gana intensyvių autobusų naudojimą keleivių vežimams. *Nors Pabradės gyventojai nekelia aukštesnių kokybinių reikalavimų viešojo naudojimo autobusų darbui bei pačioms transporto priemonėms, žmonių, vykstančių viešojo transporto priemonėmis skaičiaus augimas turi būti siejamas su šios transporto rūšies darbo gerinimu atnaujinant autobusus, optimizuojant maršrutinį tinklą, mažinant eismo intervalus, koordinuojant autobusų eismo tvarkaraščius, gerinant viešojo transporto informacinį lygį.*

Kadangi Pabradės miestą aptarnauja priemiestiniai autobusai, *būtina įvertinti viešojo transporto darbą visoje Švenčionių r. savivaldybės teritorijoje. Tam tikslui turi būti atliktas maršrutinio tinklo tiriamasis darbas, kuriame būtų įvertinti gyventojų susisiekimo poreikiai viešuoju transportu tarp miestų ir gyvenamųjų teritorijų, keleivių srautai pagal maršrutus, stotelių ir autobusų apkrovimai, keleivių srautų paros dinamika. Tokius tyrimus svarbu atlikti siekiant laiku ir kokybiškai reaguoti į iškilusius naujus susisiekimo poreikius ir užtikrinti efektyvų viešojo transporto darbą.*

Dėl nedidelės ir pakankamai kompaktiškos Pabradės miesto struktūros atskiras miesto viešojo transporto maršrutas ateityje nenumatomas - keleivių vežimai ir toliau turėtų būti atliekami tarpmiestiniais ir priemiestiniais autobusais.

4.8.6. Pėsčiųjų ir dviračių takai

Bevariklis transportas turi būti skatinama susisiekimo rūšis dėl jo ekonomiškumo, ekologiškumo, humaniškumo ir higieniško. Tai yra universali susisiekimo ir aktyvaus poilsio priemonė, turinti prioritetą gyvenamose zonose bei rekreacinėse teritorijose.

Šiuo metu užimantis solidžią padėtį Pabradės miesto susisiekimo sistemoje bevariklis transportas ir ateityje išliks svarbia susisiekimo rūšimi. Todėl mieste turi būti skiriama daug dėmesio bevariklio transporto bei jo infrastruktūros (dviračių saugojimo aikštelių, informacinės sistemos ir kt.) kūrimui ir plėtrai. Dviračių takų tinklas turi tapti sudėtine transporto infrastruktūros dalimi, o tam būtina kurti ir plėtoti jų tinklą apjungiant Pabradės miesto ir Švenčionių rajono savivaldybės teritorijos trasas į vientisą dviračių takų sistemą. Ypatingas dėmesys turi būti skiriamas pėsčiųjų eismo saugumo užtikrinimui visuomeninio transporto maršrutų trasose ir ypač geležinkelio zonoje. Siūloma įrengti pėsčiųjų tiltus per geležinkelį miesto dalyje. Būtina gerinti miesto šaligatvių kokybę prie svarbiausių pėsčiųjų traukos objektų (mokyklos, bažnyčios, turgaus, kapinių ir pan.).

Rengimo etapas. Sprendinių konkretizavimo stadija

Atsižvelgiant į tai bei įvertinant Pabradės miesto bendrojo plano esamos būklės etape pateiktas išvadas, bendrojo plano sprendinių konkretizavimo susisiekimo infrastruktūros brėžinyje parodyti numatomi pagrindiniai (E kategorijos) bevariklio transporto takai bei F kategorijos - pagalbinių - pėsčiųjų ir dviratininkų takai, skirti vietiniam susisiekimui tarp namų grupių, lokalinių centrų, rekreacinių zonų. Pabradės mieste (pagal gyventojų apklausos duomenis) yra išreikštas susisiekimo dviračiais poreikis ne tik rekreaciniais tikslais, bet taip pat aktualus transportinis pasiekiamumas, todėl dviratininkų takų tinklas bendrajame plane siūlomas pakankamai tankus, jungiantis miesto centrą, gyvenamuosius kvartalus, visuomeninės paskirties objektus, darbo vietas, aplinkines gyvenamąsias vietas.

Tikslios dviratininkų takų trasos, jų techniniai parametrai bei svarbiausi infrastruktūros objektai turi būti nustatomi žemesnio lygmens teritorijų planavimo dokumentuose. *Būtina kontroliuoti, kad rengiant teritorijų detaliuosius planus ar naujų bei rekonstruojamų gatvių techninius projektus būtų suprojektuoti ir dviratininkų takai ar pažymėtos gatvių važiuojamoje dalyje dviratininkų eismo juostos, jeigu jie yra numatyti miesto bendrajame plane.*

4.8.4. lentelė. Dviratininkų takų ilgiai Pabradės mieste

Kategorija	Ilgis, km	Rekomenduojamas atstumas tarp raudonųjų linijų (kai projektuojami atskiri, ne palei gatves, takai), m
E	14,73	10,0-15,0
F	12,88	5,0-10,0

Bevariklio transporto takų tinklas turi būti kuriamas vadovaujantis ne tik funkcionalumo, ekologiškumo, bet ir eismo saugos principais, t. y. pagrindinės dviratininkų trasos turi būti apšviestos, pažymėtos kelio ženklais, rodyklėmis. Miesto teritorijoje C kategorijų gatvėse dviratininkų takai pagal galimybes įrengiami atskirti nuo važiuojamosios dalies žaliaja juosta. Užmiesčio teritorijoje bevariklio transporto trasos turi būti tiesiamos pagal valstybiniams keliams taikomus reikalavimus, atsižvelgiant į kraštovaizdžio ypatumus, taikant reikalingas gamtos saugines priemones, įrengiant apšvietimą, vandens nutekėjimo griovius, pralaidas bei kanalizaciją, pažymint reikiama kelio ženklais bei laikantis kitų projektavimo normomis nustatytų reikalavimų.

4.8.7. Geležinkelių transportas

Esamos geležinkelio linijos teigiamai įtakoja Pabradės miesto ekonominę plėtrą, tačiau apsunkina susisiekimą automobilių transportu miesto teritorijoje bei mažina bendrą gatvių tinklo rišlumą.

Vieni svarbiausių sprendinių yra įgyvendinti skirtingų lygių sankirtas su geležinkeliu: nutiesti naują transportinį miesto jungtį per geležinkelį ir Žeimenos upę, pastatant antrąjį tiltą bei įrengiant dviejų lygių sankirtą, jungtis pažymėta 9-uoju numeriu (žr. brėž. *Susisiekimo infrastruktūros brėžinys*). Numatoma nauja jungtis įsijungtų į rajoninės reikšmės kelią Nr. 4404 Pabradė – Prienai, o tai užtikrins sklandų miesto susisiekimo sistemos funkcionavimą, padidins susisiekimo greitį bei sumažins transporto neigiamą poveikį miesto aplinkai. Nauja gatvės trasa parinkta atsižvelgiant į „Švenčionių rajono bendrojo plano sprendinius“ (žr. 4.8.4 pav. Ištrauka iš Švenčionių r. savivaldybės teritorijos BP, kaip susisiekimo ir ekonominiu požiūriu efektyviausia jungties trasa.

Taip pat numatomi du 4-uoju ir 8-uoju numeriu pažymėtos jungtys numatomos per geležinkelio pervažą, čia siūloma įrengti pėsčiųjų tiltą (viaduką) per geležinkelio pervažą atsižvelgdami į pėsčiųjų srautą mieste, per siūlomą tiltą bus nukreipti pėsčiųjų ir dviratininkų srautai, kurie skatins saugų pėsčiųjų eismą. Siūlomas pėsčiųjų tiltas leistų judėti abiem kryptimis pėstiesiems bei

dviratininkams, būtų išspręsti pėsčiųjų ėjimo per geležinkelį klausimai (žr. Susisiekimo infrastruktūros brėžinį).

Pabradės miesto teritorija tęsiasi magistralinė geležinkelio linija N.Vilnia-Turmantas-valst. siena (tarptautinės linijos Sankt Peterburgas-Varšuva dalis) *Ateityje didesnė įtaka tiek keleivių, tiek ir krovinių vežimams prognozuojama magistralinei geležinkelio linijai N.Vilnia-Turmantas-valst. siena*, ypač jeigu bus įgyvendintas LR Bendrojo plano sprendinys nutiesti liniją Valkininkai – Alytus. Tuomet būtų atgaivintas tiesioginis tarptautinis susisiekimas geležinkeliais Sankt Peterburgas – Varšuva per Lietuvos teritoriją [3].

Mažai tikėtina, jog *keleivių vežimuose* geležinkelių transportas galėtų užimti ateityje pirmumo pozicijas, tačiau augant gyventojų mobilumui bei viešojo transporto (tame tarpe ir geležinkelių) paklausai, prognozuojamas ir keleivių, važiuojančių geležinkelių transportu skaičiaus augimas, ypač jeigu tam bus skiriamos reikiamos investicijos. Lietuvos strateginiame nacionaliniame geležinkelių plėtros plane 2005-2015 metams [8] teigiama, jog norint išlaikyti ar net gi padidinti dabartines keleivių vežimų apimtis, būtinos didelės investicijos į riedmenų parką. Bendruoju atveju prognozuojama, jog Lietuvoje pagal vidutinį scenarijų tarptautinis keleivinis eismas geležinkeliais nuo 2005 m. iki 2015 m. padidės apie 1,6 karto, vidaus eismas per tą patį laikotarpį – 1,37 karto. Pagal bendrąjį scenarijų prognozuojama, kad nuo 2003 m. iki 2015 m. *krovinių vežimai* geležinkelių transportu Lietuvoje išaugs 36,9 %. Numatoma, jog tranzitinio eismo apimtys augs sparčiausiai. Tačiau geležinkelio linijoje N.Vilnia-Turmantas-valst. siena [9] šaltinyje numatomas tik importuojamų krovinių srautas, kurio augimas turėtų siekti 1,4 karto, o tai būtų apie 171 tūkst.t./metus.

4.8.8. Įgyvendinimo prioritetai 2021 metams

- Įgyvendinti skirtingų lygių mazgą su geležinkeliu: nutiesti naują transportinį miesto jungtį per geležinkelį per Žeimenos upę, pastatant antrąjį tiltą bei įrengiant dviejų lygių sankirtą ;
- Parengti Pabradės miesto gatvių raudonųjų linijų specialųjį planą;
- Gerinti esamų miesto gatvių techninius parametrus, asfaltuoti gatves, įrengti inžinerinius tinklus, rekonstruoti nepakankamų parametrų gatvių ruožus bei sankryžas, užtikrinant saugesnį ir patogesnį transporto, pėsčiųjų bei dviračių susisiekimą , įrengti pėsčiųjų tiltus per geležinkelį;
- Parengti Pabradės miesto automobilių stovėjimo aikštelių išdėstymo specialųjį planą, numatant esamų aikštelių plėtrą bei vietas naujoms aikštelėms. Rengiant naujų daugiabučių gyvenamųjų namų projektus užtikrinti norminių dokumentų reglamentuojamą automobilių stovėjimo vietų skaičių;
- Atlikti teritorinę miesto avaringumo analizę, nustatyti tendencijas bei remiantis tyrimais numatyti priemonės eismo saugumui gerinti;
- Tikslinti ir detalizuoti Pabradės miesto bendrojo plano susisiekimo sistemos sprendinius, rengiant atskirą teritorijų bei gatvių specialiuosius ir detaliuosius planus;
- Rengiant žemesnio lygmens teritorijų planavimo dokumentus, būtina atsižvelgti į miesto bendrajame plane nustatytas gatvių kategorijas, rezervuoti reikiamų pločių zonas tarp raudonųjų linijų gatvių važiuojamųjų dalių įrengimui, šaligatvių, dviračių takų tiesimui, inžinerinių tinklų klojimui bei apželdinimui, įvertinant esamų sklypų ir užstatymo išsidėstymą.

LITERATŪROS SĄRAŠAS

1. Lietuvos Respublikos teritorijos bendrasis planas. Žin., 2002, Nr. 110-4852;
2. Vilniaus apskrities teritorijos bendrasis planas. Susisiekimo infrastruktūra. Sąj. „Vilniaus planas“. 2007;
3. Švenčionių rajono savivaldybės teritorijos bendrasis planas. UAB „Urbanistika“ 2008 m.;
4. Kelių dangų specialieji tyrimai ir „juodųjų dėmių“ analizė valstybinės reikšmės keliuose. Eismo intensyvumo prognozė valstybinės reikšmės kelių ruožuose, einančiuose per miestus. IX tomas. LR Susisiekimo ministerija. Transporto ir kelių tyrimo institutas. 2006;
5. 2002 – 2015 m. patikslinta Lietuvos Respublikos valstybinės reikšmės kelių priežiūros ir plėtros programa. LR Susisiekimo ministerija. Transporto ir kelių tyrimo institutas. 2006;
6. Valstybinių kelių automobilių eismo intensyvumo 2001-2005 duomenys. Transporto ir kelių tyrimo institutas;
7. Techninių reikalavimų reglamentas. STR 2.06.01:1999 Miestų, miestelių ir kaimų susisiekimo sistemos;
8. AB „Lietuvos geležinkeliai“ duomenys;
9. Lietuvos strateginis nacionalinis geležinkelių plėtros planas 2005-2015 metams. COWI

4.9. INŽINERINĖ INFRASTRUKTŪRA

Nekilnojamojo kultūros paveldo objektų teritorijose prieš atnaujinant, remontuojant, tiesiant inžinerinius tinklus - vykdant žemės darbus - turi būti atlikti archeologiniai tyrimai.

4.9.1. Ekoinžinerinė infrastruktūra

4.9.1.1. Vandentieka

Vadovaujantis Lietuvos Respublikos geriamojo vandens tiekimo ir nuotekų tvarkymo įstatymu, Pabradės miesto bendrajame plane numatoma, kad centralizuotą vandentiekį iki 2014 gruodžio 31 dienos turės 95% Pabradės miesto gyventojų. Tuo tikslu turi būti plečiami vandentiekio tinklai numatomose plėtros teritorijose. Pabradės miesto bendrajame plane numatoma, kad visas tiekiamas vanduo atitiks dabar galiojančią higienos normą HN 24:2003 „Geriamo vandens saugos ir kokybės reikalavimai“. Tuo tikslu turi būti renovuojama dalis eksploatuojamo skirstomojo vamzdyno.

Norint įgyvendinti šiuos siekius Pabradės miesto bendrajame plane numatoma plėsti vandentiekio tinklus:

- Numatoma, kad visi plečiami vandentiekiai bus pritaikyti gaisrų gesinimui: sukurta žiedinė vandentiekio tinklų struktūra, parinkti reikiama vamzdynų diametrai, įrengti priešgaisriniai hidrantai. Teritorijose, kur nėra numatytas vandentiekis, pagal priešgaisrinius reikalavimus turi būti įrengti priešgaisriniai rezervuarai, privažiavimai prie atvirų vandens telkinių;
- Pagrindinė vandenvietė numatoma Arnionių gatvėje, kitos vandenvietės turi būti užkonservuotos;
- Vandenvietėje esančioje Arnionių gatvėje numatomi vandens gerinimo įrenginiai;
- Numatoma vykdyti tolesnį eksploatuojamų požeminių vandenių monitoringą;
- Numatoma vykdyti tiekiamo vandens kokybės kontrolę ir apie jos rezultatus sistemingai informuoti vietinės savivaldos organizacijas bei visuomenę.

Projekto grafiniuose dalyje vaizduojamos visos esamos ir numatytos naujos vandentiekio trasos. Tikslesnė numatomų inžinerinių tinklų vieta turi būti nustatoma rengiant specialiuosius ir detaliuosius planus.

Žemės gelmių registre nėra registruotas vandenviečių SAZ steigimas, kaip nurodyta higienos normose, todėl turi būti parengti atitinkami specialieji planai.

4.9.1.2. Vandenvala

Vadovaujantis Lietuvos Respublikos geriamojo vandens tiekimo ir nuotekų tvarkymo įstatymu Pabradės miesto bendrajame plane numatoma, kad centralizuotus nuotekų tinklus iki 2014 gruodžio 31 dienos turės 95% Pabradės miesto gyventojų. Tuo tikslu turi būti plečiami nuotekų tinklai numatomose plėtros teritorijose.

Norint įgyvendinti šiuos siekius Pabradės miesto bendrajame plane numatoma plėsti buitinių nuotekų tinklus:

- Naujų nuotekų surinkimo tinklų plėtra esamose ir naujai užstatomose teritorijose;

- Rekonstruoti apie 4 km esamų buitinių nuotekų tinklų;
- Vykdyti išleidžiamų į paviršinius vandenį nuotekų kontrolę;
- Vykdyti išleidžiamų į paviršinius vandenį nuotekų kontrolę, išleidžiamų nuotekų kokybę turi atitikti nuotekų tvarkymo reglamentą patvirtintą Aplinkos ministro 2006 gegužės 17d. įsakymu Nr. D1 - 236 (Žin. 2006 Nr. 59 – 2103).

Pabradės miesto nuotekų valymo įrenginiai atnaujinti ir tinkami naudojimui, todėl jų būklės gerinimo sprendiniai nenumatomi. Įvertinus nuotekų valymo įrenginių našumą, sanitarinė apsaugos zona nenumatoma. Projekto grafiniame dalyje vaizduojamos visos esamos nuotekų trasos, nuotekų siurblynės. Naujai numatomos nuotekų trasos ir siurblynės vaizduojamos schematiškai, tikslesnė šių inžinerinių tinklų vieta turi būti nustatoma rengiant specialiuosius ir detaliuosius planus.

4.9.1.3. Lietaus nuotekos

Lietaus vandens surinkimo ir valymo sistema yra pakankamai išplėta miesto inžinerinės infrastruktūros srityje, tačiau nėra valymo įrenginių. Esamų tinklų būklė prasta. Reljefo nelygumai kelia didelius reikalavimus lietaus vandens surinkimui. Nuo kalvų staigiai subėgantis didelis vandens kiekis atneša nuostolius statiniams ir gamtai. Reikalinga tinklų rekonstrukcija visame mieste. Surenkamas lietaus vanduo prieš išleidžiant į paviršinius vandenį turi būti apvalomas. Pabradės miesto bendrajame plane numatoma plėsti lietaus nuotekų tinklą:

- Naujų nuotekų surinkimo tinklų esamose ir naujai užstatomose teritorijose;
- Įrengti aštuonis lietaus nuotekų valymo įrenginius;
- Įrengti penkis naujus išleidėjus;
- Vykdyti paviršinių nuotekų išleidžiamų į atvirus vandens telkinius nuotekų kontrolę, išleidžiamų nuotekų kokybę turi atitikti paviršinių nuotekų tvarkymo reglamentą patvirtintą Aplinkos ministro 2007 balandžio 2d. įsakymu Nr. D1 - 193 (Žin. 2007 Nr. 42 – 1594).

Projekto grafiniame dalyje vaizduojamos visos esamos ir numatomos naujos lietaus nuotekų trasos, išleidėjai ir numatomi lietaus nuotekų valymo įrenginiai. Tikslesnė šių inžinerinių tinklų vieta turi būti nustatoma rengiant specialiuosius ir detaliuosius planus.

4.9.1.4. Atliekų tvarkymas

Pabradėje jau funkcionuoja konteinerinė atliekų surinkimo sistema. Tai priimtinausia atliekų surinkimo sistema, kuri diegiama visoje šalyje. Atliekų rūšiavimas pirminėje jų surinkimo stadijoje nepakankamas. Pabradėje kasmet surenkama apie 1500 t buitinių atliekų. Stebint susidarantių atliekų kiekio augimo tendencijas galima prognozuoti, kad 2022 metais Pabradėje susidarys 2000 tonų atliekų. Siekiant suvaldyti didėjančius atliekų srautus numatoma:

- buitines atliekas šalinti tik Vilniaus regioniniame sąvartyne;
- biodegraduojančias (žaliąsias) atliekas atskirti nuo bendro komunalinių atliekų srauto; plėsti konteinerinių atliekų surinkimo aikštelių tinklą;
- rūšiuojamoms atliekoms naudoti specializuotus konteinerius.

Pavojingų, stambiagabaričių, žaliųjų atliekų kompostavimo aikštelė numatoma už Pabradės miesto planuojamų ribų.

4.9.2. Energetinės infrastruktūra

4.9.2.1. Ryšių infrastruktūros vystymas

Nežiūrint to, kad Pabradės ryšių tinklai yra išvystyti gerai, naujai kuriama informacinė visuomenė reikalauja ir naujo požiūrio į šios infrastruktūros srities vystymą. Šiuo metu vyksta spartus procesas naujų informacinių technologijų diegime ryšių sistemoje. Šis procesas neaplenkia ir Pabradės miesto. Siekiant, kad šiuolaikinės ryšių priemonės būtų prieinamos visiems visuomenės nariams numatoma plėsti ryšių tinklą:

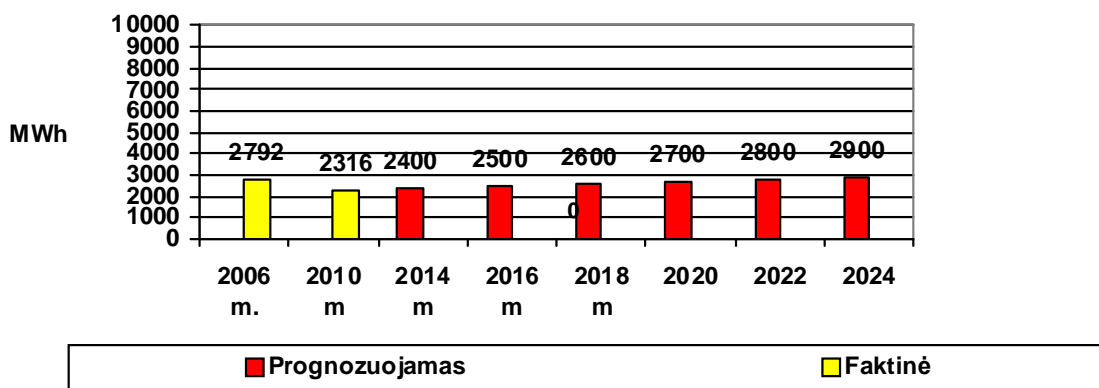
- augant internetinio ryšio priemonių svarbai plėtoti šviesolaidinių kabelių tinklą, leisiantis plačiajuosčio duomenų perdavimo prieigą viešojo sektoriaus institucijoms;
- išlaikyti esamą pašto skyrių tinklą, įrengti juose viešojo interneto prieigas;
- laidinis ryšys į naujai užstatomas teritorijas turi būti tiesiamas vartotojams ir paslaugų tiekėjams tarpusavyje susitarus.

Projekto grafiniėje dalyje vaizduojamos visos esamos ir numatytos naujos ryšių trasos. Tikslesnė numatomų inžinerinių tinklų vieta turi būti nustatoma rengiant specialiuosius ir detaliuosius planus.

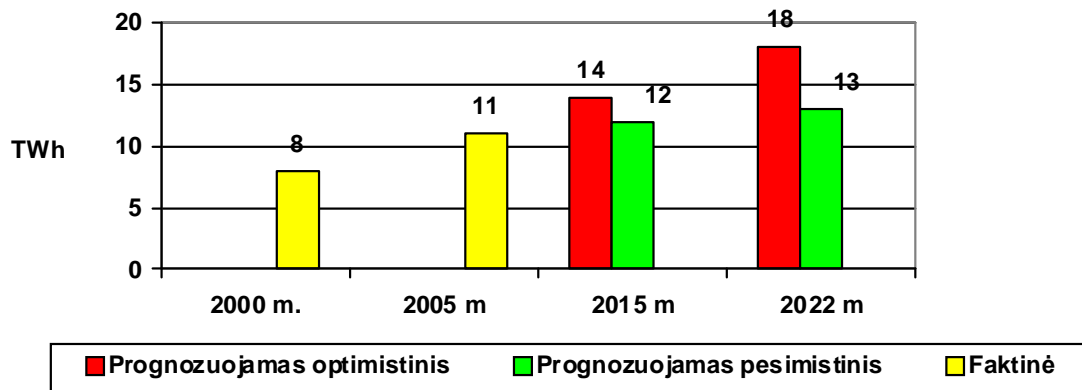
4.9.2.2. Elektros energijos tiekimas

Pabradės miestas suvartoja apie 2500 MWh elektros energijos per metus. Pastarųjų metų tendencijos rodo elektros energijos neženklų poreikio didėjimą. Tai yra būdinga daugeliui Lietuvos regionų. Tikėtina, elektros energijos poreikiai augs ir ateityje.

4.9.1. pav. Prognozuojami Lietuvos elektros energijos poreikiai.



4.9.2. pav. Prognozuojami Pabradės miesto elektros energijos poreikiai.



Tam, kad patenkinti šiuos poreikius, miesto elektros tinklas yra prisijungęs prie bendro Lietuvos perdavimo tinklo per vieną transformatorių pastotę. Ši transformatorių pastotė turi pakankamą galios rezervą. Siekiant užtikrinti patikimą elektros energijos tiekimą esamiems ir būsimiems Pabradės vartotojams numatoma plėsti elektros energijos tinklą:

- plėsti esamą elektros energijos paskirstymo tinklą;
- naujus paskirstymo tinklus tiesti kabelinėmis linijomis;
- pagal poreikį rekonstruoti esamas transformatorines;
- naujas elektros linijas tiesti bendrajame plane numatytuose infrastruktūros koridoriuose;
- išlaikyti geram techniniam stovyje esamą elektros energijos skirstomąjį tinklą.

Projekto grafiniėje dalyje nurodoma 10 kV kabelinių linijų ir preliminarios transformatorinių vietos. Rezervuojamos teritorijos naujoms 10kV linijoms. Atsiradus papildomam poreikiui prijungti naujus vartotojus prie skirstomųjų tinklų, numatyti papildomas vietas transformatorių pastotėms ir skirstomiesiems tinklams.

4.9.2.3. Šilumos tiekimas

Centralizuotai tiekama šiluma Pabradėje dvejose katilinėse. Per metus UAB „Fortum Švenčionių energija“ patiekia į tinklus apie 8000 MWh šilumos energijos. Šis kiekis svyruoja 10% ribose, priklausomai nuo vidutinių žiemos temperatūrų, tačiau jau eilę metų yra pastovus. Šiluminiai nuostoliai tinkluose sudaro apie 15%, tad vartotojams tenka apie 1200 MWh per metus. Tikėtina, kad centralizuotai tiekiamos šilumos poreikis Pabradės mieste liks panašus. Aukštos tiekiamos šilumos kainos neskatina naujų vartotojų jungtis prie esamų tinklų. Galimai naujai atsiradusių vartotojų poreikius kompensuos tai, kad gerėja esamų pastatų šiluminės charakteristikos. Bendras centralizuotai tiekiamos šilumos poreikis keisis nežymiai. Naujų trasų nenumatoma.

Pagrindinė šilumos ūkio pertvarka turi būti nukreipta į tiekiamos šilumos kainų sumažinimą. Tuo tikslu Pabradės miesto bendrajame plane numatoma:

- rekonstruoti esamas šilumines trasas, naudojant bekanalę technologiją,
- keičiant šilumotiekius optimizuoti vamzdinių diametrus,
- išlaikyti esamus centralizuotos šilumos vartotojus,

- numatyti galimybę rajoninei katilinei naudoti rezervinį kurą medieną ir jos atliekas.
- renovuoti daugiabučius pastatus ir šiluminius mazgus.

4.9.2.4. Gamtinių dujų tiekimas

Pabradės miestas yra dujofikuotas. Dujų skirstomieji tinklai yra išdėstyti gerai. Pagrindiniai dujos yra naudojamos šilumos gamybai. Miesto gyventojai naudoja dujas buityje, maisto gamybai. Prognozuoti dujų sąnaudas ateityje yra ganėtinai sunku. Tikėtina, kad dujų sąnaudos skirtos patalpų šildymui išliks artimos dabartinėms. Priemonės, skirtos esamų pastatų šiluminei varžai didinti, dalinai kompensuos šilumos poreikius naujai statomiems pastatams.

Esamos Pabradės dujų skirstymo stoties pajėgumai tenkina miesto poreikius, [vertinant, kad gamtinės dujos technologiniu ir ekologiniu požiūriu yra pripažįstamas efektyviausiu organiniu kuru, Pabradėje numatoma vystyti skirstomojo dujotiekio tinklą:

- Naujai užstatomose mažaaukštės ir daugiaaukštės statybos teritorijose;
- Naujai planuojamuose pramonės rajonuose;
- Numatoma naujus vidutinio slėgio dujotiekius tiesti bendrajame plane numatytuose infrastruktūros koridoriuose.

Projekto grafinėje dalyje nurodomos orientacinės naujai tiesiamų dujotiekių vietos. Tikslesnė šių inžinerinių tinklų vieta turi būti nustatoma rengiant specialiuosius ir detaliuosius planus.

5. SPRENDINIŲ ĮGYVENDINIMAS

5. SPRENDINIŲ ĮGYVENDINIMAS

Siekiant nuoseklaus Pabradės miesto teritorijos bendrojo plano sprendinių įgyvendinimo, reikalinga parengti sprendinius lokalizuojančius žemesnio lygmens teritorijų planavimo dokumentus bei kitus projektus. Esamose (iki Pabradės miesto teritorijos bendrojo plano patvirtinimo) užstatytose teritorijose galimas pavienių teritorijų planų, objektų projektų rengimas. Naujai planuojamoms, prie miesto struktūros prijungiamoms teritorijoms, turi būti parengti teritorijų planavimo dokumentai, kuriuose kompleksiskai sprendžiamas gatvių tinklas, atskirųjų želdynų teritorijos, inžinerinė, socialinė, rekreacinė infrastruktūros.

Rengiant žemesnio lygmens teritorijų planavimo dokumentus, būtina įvertinti ekologinės apsaugos zonas, kurios pagal apsaugos pobūdį miesto teritorijos bendrajame plane yra:

- 1) bendrosios ekologinės apsaugos - požeminių vandenių (vandenviečių sanitarinės apsaugos zonos steigiamos siekiant išsaugoti geriamojo požeminio vandens kokybę vandenviečių teritorijose ir jų apylinkėse pagal Lietuvos higienos normą HN 44:2006, Žin., 2006, Nr.81-3217), paviršinio vandens telkinių apsaugos zonos. Miesto paviršinių vandens telkinių pakrančių apsaugą reglamentuoja paviršinių vandens telkinių pakrančių apsaugos juostų ir zonų nustatymo specialieji planai;
- 2) fizinės apsaugos - elektros linijų, ryšių linijų bei kitų infrastruktūros objektų fizinės apsaugos zonos;
- 3) sanitarinės apsaugos - gamybinių ir komunalinių objektų, ūkio ir infrastruktūros objektų sanitarinės apsaugos zonos. Rengiant specialiuosius arba detaliuosius teritorijų planavimo dokumentus, siekiant išvengti galimo neigiamo poveikio žmonių sveikatai aplink esamus ar planuojamus stacionarius taršos šaltinius (gamybinius ir komunalinius objektus bei kitus ūkio ir infrastruktūros objektus), vadovaujantis „Sanitarinių apsaugos zonų ribų nustatymo ir režimo taisyklėmis“ (2004-08-19 LR SAM įsakymas Nr. V-586, Žin., 2004, Nr.134-4878) turi būti tvirtinamos, nustatomos ar tikslinamos sanitarinės apsaugos zonos.

Rengiant žemesnio lygmens teritorijų planavimo dokumentus, miesto bendrojo plano sprendiniai (funkcinių zonų ribos, susisiekimo ir inžinerinės infrastruktūros trasos) tikslinami pagal specifinius gamtinius ir urbanistinius teritorijų požymius.

Inžinerinės infrastruktūros įgyvendinimo prioritetai

Ekoinžinerinės infrastruktūros srityje Pabradės miesto bendrajame plane numatomi šie ilgalaikės perspektyvos prioritetai:

- įrengti pagrindinę vandenvietę Arnionių gatvėje;
- plėsti Pabradės vandentiekį į naujai statomas ir užstatytas, tačiau vandentiekio tinklų neturinčias teritorijas;
- plėsti lietaus nuotekų tinklą, įrengti naujus išleidėjus bei valymo įrenginius;
- plėsti Pabradės buitinių nuotekų surinkimo sistemą, nukreipiant nuotekas į esamus valymo įrenginius;
- buitinių nuotekų tinklai pirmiausia turi būti plečiami naujai užstatomose teritorijose;
- plėsti konteinerinių aikštelių tinklą skirtą atliekų rūšiavimui.

Energetikos srityje Pabradės miesto bendrajame plane numatomi šie ilgalaikės perspektyvos prioritetai:

- plėsti esamą elektros energijos paskirstymo tinklą;
- renovuoti daugiabučius pastatus ir šiluminius mazgus.

Ryšių infrastruktūros srityje Pabradės miesto bendrajame plane numatomi šie ilgalaikės perspektyvos prioritetai:

- internetinio ryšio plėtra;
- mobilaus ryšio plėtra sudarant konkurencines sąlygas mobilaus ryšio operatoriams.

Rekomenduojamos rengti programos:

- Naujų miesto plėtros teritorijų įsisavinimo prioritetinių darbų pagrindimas;
- Viešųjų ir privačių struktūrų bendradarbiavimo strategija (privataus ir visuomeninio kapitalo projektai);
- Kultūros infrastruktūros programos;
- Žaliųjų teritorijų sutvarkymo ir pritaikymo poilsiui programos;
- Gyvenamųjų teritorijų modernizavimo strategija ir pastatų energetinio modernizavimo programos;

Reikalingi atlikti planai:

- Atskirųjų želdynų teritorijų specialusis ir/ar detalieji planai siekiant suformuoti ir įteisinti želdynų teritorijas;
- Prijungiamų prie miesto teritorijų specialieji ir/ar detalieji planai;
- Žemės gelmių registre nėra registruotas vandenviečių SAZ steigimas, kaip nurodyta higienos normose, todėl turi būti parengti atitinkami specialieji planai;
- Pabradės miesto antrinių žaliavų konteinerinių aikštelių išdėstymo schema;
- Paviršinio vandens telkinių apsaugos zonų ir pakrančių apsaugos juostų nustatymo specialieji planai.

Rekomenduojami rengti kiti planai:

- Susisiekimo sistemos specialųjį planą (t.t. viešųjų automobilių stovėjimo vietų išdėstymą, susisiekimo sistemos gerinimo etapiškumo nustatymą).
- Kapinių plėtros planai;
- Nėkilnojamojo kultūros paveldo apsaugos specialiuosius planus.
- Poilsio ir rekreacinės infrastruktūros objektų išdėstymo planai.

6. PRIEDAI

7. GRAFINĖ DALIS